



山の手コミ通信

平成 29 年
11月1日
NO.41



秋葉区地区懇談会のご報告

8月2日に開催された「秋葉区地区懇談会」で山の手コミュニティ協議会が提出した地域課題について、秋葉区役所からの回答を掲載いたします。

課 題	回 答 (取組状況)	担当課
◆FM新津の難聴対策について 放送が聞こえない箇所があるので、防災同報無線の設置を要望します。	山の手地区の土砂災害を中心に、平成29年度に防災行政無線及びモーターサイレンの設置を予定しています。	地域課 総務課
◆通学路の防犯灯のLED化について 通学路の防犯灯を順次LEDに取り替えていただきたい。	通学路の道路照明を取り替える時は、順次LED化を進めていくことを基本方針としています。耐用年数が経過した灯具及び器具を修繕時にLEDに交換しています。	建設課
◆学童保育ひまわりクラブの移転について 学童保育ひまわりクラブを市営住宅跡地に移転していただきたい。	現在の場所での活用について、ご理解をいただきたいと思えます。	健康福祉課
◆空き家対策について 矢代田駅東口側県道沿いにある通学路の安全確保のために対処、その後の取組経過を教えてください。	昨年より借家人が使用しており空き家ではなくなりました。しかし、対象が通学路であることから交通安全や道路管理の立場から関係課と連携し、所有者には引き続きお願いしていきます。	総務課 区民生活課
◆サイクリングロードの工事の促進について 合併建設計画では完了していなければならない事項ですが、いつ完成するのか、また今年度の計画はどこまでなのかお聞きしたい。	今年度の施工延長は、天ヶ沢第一踏切先までの約200mを計画しております。歩道部の完成は平成33年を予定しています。	建設課
◆矢代田駅～古津間のサイクリング道路の水たまりについて 矢代田駅～古津間のサイクリング道路の敷力所に水たまりがあり、ジョギングや通学に支障をきたしている。早急に改修していただきたい。	矢代田駅～みなみ食堂付近の踏切間の水たまりの解消については、低い所に柵を設置して排水路へ流れるように今年度中に改修します。	建設課
◆ふれあい会館第2駐車場の舗装について ふれあい会館第2駐車場の舗装要望に対し、昨年の地区懇談会から今日までの取り組み経過と今後の見通しについて伺いたい。	第2駐車場の舗装には約240万円の費用がかかります。現状の利用状況の中では、第2駐車場の舗装改修について舗装の予定はありません。	地域課
◆道路の冠水対策について 竹井機器前道路が大雨の時、冠水するので、雨水対策について伺いたい。	平成29年3月に国道沿いの側溝の蓋10mをグレーチングに取り替える工事を行いました。	建設課
◆道路の冠水対策について 馬場床屋付近が冠水しますので、善処をお願いします。	県道から上流部の排水路の流速を抑えるため、堰を4箇所設置しました。今後、降雨時の状況把握に努めます。	秋葉下水道課
◆小須戸地区ふれあい会館の名称変更について 山の手地区にありながら「小須戸地区」は間違いやすいので、「山の手ふれあい会館」に名称を変えてほしい。	山の手地区の要望として、議論が深まり、小須戸地区との調整ができれば可能と考えます。	地域課
◆大沢公園のトイレについて 一年を通じて大沢公園のトイレを開放してほしい。	保温対策等に費用がかかることから、冬期間のトイレの水道の開栓は難しい状況です。	建設課
◆大沢公園駐車場の増設について 天候の良い日には35台以上の車が駐車しており路上駐車をしている状況なので駐車場の増設をお願いします。	大沢公園北側の市有地に砂利を敷いて、10台程度の駐車場の整備を予定しています。	建設課
◆矢代田駅西口開発について 住民には、開発の進捗状況と完成後のまちづくりが全くわからないため、教えてください。	矢代田駅周辺土地地区画整理組合が事業を行っています。宅地の販売戦略の見直し等から街区割りに変更が生じ、事業計画の変更が必要となりました。事業計画変更認可を市に申請し、その後、仮換地指定をする予定です。今後も事業が順調に進捗していくよう組合に指導・助言していきたいと考えています。	建設課

【発電所施設見学】

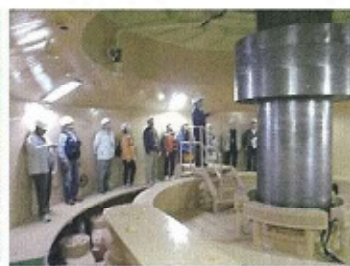
10月16日(月)に山の手コミ協生涯学習部の主催で、福島県の発電所施設見学バスツアー(東北電力上田水力発電所・第二沼沢発電所)が実施されました。



77歳の私ですが、係員の説明を受けながら種々見聞する度に自身の不勉強さと知識のなさを恥じ入るばかりでした。山間の川をせき止めて作ったダムは随所にあります。私たちが車で通ったりする時に見る施設の外観はほんの一部で、地上に見えない地下深くに膨大な構造物が隠れていることには感嘆致しました。しかも、そこまで大型観光バスが行ける長いトンネルが。そして、こんな大事な役割の施設に常駐社員がゼロ、全て会津若松支社から遠隔制御で稼働しているとか、もう私には理解できません、お手上げです。ありがとうございました。 舟戸 3 岩下 隆夫さん

参加者の声

『上田水力発電所』は、調整池からの水の力で水車を回して発電、『第2沼沢発電所』は調整池の落差を利用して発電。「日本は資源が乏しい国なので、水力発電、風力発電、地熱発電などの再生可能エネルギーの導入に積極的に取り組んでいる。」と、東北電力の説明に、この豊かな水力発電地帯があつての水力発電であると思えた有意義な一日であった。 参加者女性



お知らせ

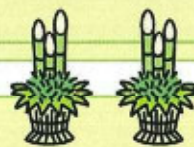


1 矢代田小学校『地域と学校ウェルカム参観日』

保護者や地域の皆さまが学校内を自由に参観できる『地域と学校ウェルカム参観日』を11月18日(土)に開催します。8:35~12:00の間であれば、どの時間帯でも自由に参観できます。普段通りの授業の他に、児童会の集会や地域教育コーディネーターの活動発表も予定しています。詳しくは、地域回覧される案内をご覧ください。

2 今年もやります! 『ミニ門松作り』

12月22日(金) 13時30分より『ミニ門松作り』教室をふれあい会館にて行います。詳細は次号の山の手コミ通信にてお知らせいたします。お楽しみに!



3 小須戸運動広場で開催♪『野球場で遊ぼう!』

日時 11月19日(日) 10:00集合 11:30終了 【雨天中止】

対象 小学生

内容 ストラックアウトやピッチングマシーンでバッティング、ティーボールなど

参加費無料! 申込不要! 直接会場へ! ※動きやすい服装と靴で来てください。

◆主催 小須戸運動広場 ◆協力 小須戸野球スポーツ少年団



◆このお便りに関するお問い合わせは...

山の手コミュニティ協議会(小須戸地区ふれあい会館内)へ TEL・FAX 0250-38-3151

【山の手コミュニティ協議会は新潟市からの補助金を受けて活動しています】