

環境にやさしく・魅力に溢れ安心して暮らせる住環境の創出

●人と環境にやさしい住環境づくり

「助け合い政令市にいがた」の実現に向けて、安心して安全な住環境の整備を推進します。

(健幸すまいリフォーム支援事業)

子どもを安心して産み育てられ、高齢者が安心して暮らせる健康で幸せな住環境を創出するため、既存住宅のバリアフリーリフォーム工事及び併せて行う居住環境や住宅機能の維持・向上のための住宅リフォーム工事を行う方に、その費用の一部を助成します。



(マンション共用部分バリアフリー化支援事業)

高齢者をはじめ誰もが安心して暮らせる住まいづくりを進めるため、マンションの管理組合に、共用部分のバリアフリー化工事費用の一部を助成します。



「田園文化都市にいがた」の実現に向けて、良質な住宅の整備を推進します。

(エコ住宅・エコリフォーム促進事業)

エネルギーの安定的な供給と温室効果ガスの削減に寄与するとともに、環境先進都市の構築に向けた市民一人ひとりの省エネルギー及び環境保全に関する意識の醸成を図るため、住宅用太陽エネルギー設備・省エネ設備の導入及び既存住宅の省エネ化に要する費用の一部を助成します。

太陽エネルギー設備導入補助金

太陽光発電システム

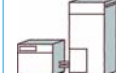


太陽熱利用システム



省エネ設備導入補助金

家庭用燃料電池(エネファーム)



ペレットストーブ

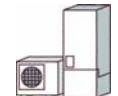


既存住宅省エネ化補助金

窓の断熱改修



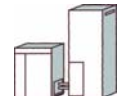
エコキュートへの取替え



エコジョーズエコフィールへの取替え



エコウィルへの取替え



LED照明への取替え



●市営住宅

市営住宅は、住宅に困っている所得の低い方を対象とした住宅であり、現在、一般世帯向け住宅、高齢者向け住宅、身体障がい者向け住宅、母子世帯向け住宅など、約5,600戸あります。

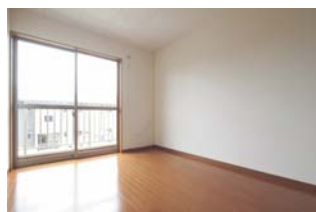
安心・安全な市営住宅を供給するため、建設・改修・修繕などにより適切な維持管理を行います。

(仮称) 亀田駅東地区住宅 平成26年度竣工予定



・(仮称) 亀田駅東地区住宅は、子育て世帯及び高齢者世帯を対象とした市営住宅です。
建物概要: 鉄筋コンクリート造6階建て 71戸

新津田島住宅 平成24年度竣工



(住環境政策課)

●安心・安全な住み良いまちづくり

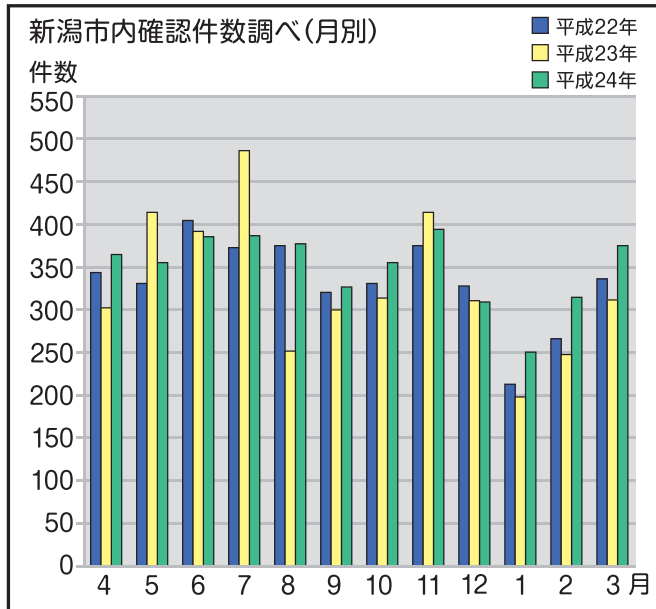
◆建築基準法に基づく住宅・建築物の安心・安全確保を推進します。

建築基準法及び建築確認申請に係る各種届出等についての支援・指導を行うとともに、関連情報を市民や建築関係者へ提供し、地域と協働で、住みよいまちづくりを進めます。

また、CASBEE新潟(新潟市建築環境総合性能評価制度)について市民理解を深め、環境に配慮した建築物の普及・促進を図り、環境先進都市を構築していきます。



新潟市の建築確認申請の動向



新潟市の省エネ関係の届出等の動向 (件数)

種別	平成23年度	平成24年度
長期優良住宅認定	651	634
省エネルギー法の届出	第1種	55
	第2種	178
	計	233
キャスビー新潟の届出	38	47

新潟市の建築確認申請に係る届出等の動向 (件数)

種別	平成23年度	平成24年度
全体計画認定	7	2
バリアフリー認定	1	1
福祉のまちづくり条例協議書	84	87
建設リサイクル法	届出書	1701
	通知書	666
中高層建築物の届出	44	43
共同住宅の届出	57	53

◆住宅・建築物の耐震化を進めます。

東日本大震災による市民の耐震化に対する意識の高まりを受け、助成制度を拡充して耐震化を加速させ、安心安全の土台を強固なものとしていきます。



新潟市木造戸建住宅耐震改修等補助事業の内容

区分	自己負担額		
a. 耐震診断	延べ面積が280㎡以下	高齢者等世帯	無料
		上記以外	5千円
	延べ面積が280㎡～500㎡	高齢者等世帯	無料
		上記以外	1.5～3.5万円

新潟市マンション耐震改修等促進事業の内容

区分	助成する額	
耐震診断	予備診断	費用の2/3以内14万円限度
	本診断	費用の1/2以内150万円限度
耐震設計	費用の2/3以内	
耐震改修工事	費用(47千円/㎡限度) × 23%の2/3以内	

新潟市特定建築物耐震診断補助事業の内容

区分	助成する額
耐震診断(保育園、幼稚園)	費用の1/2以内 上限額あり

平成24年度 耐震補助制度利用状況

区分	件数	
木造戸建住宅	耐震診断	412件
	耐震設計	58件
	耐震改修工事	39件
	段階的改修工事	4件
	建替え耐震化工事	92件
マンション	予備診断	1件
	本診断	1件
	耐震設計	0件
	耐震改修工事	0件
特定建築物耐震診断	保育園	0件
	幼稚園	0件
耐震シェルター・ベッド設置	0件	
家具転倒防止工事	12件	

区分	助成する額	
b. 耐震設計	費用の1/2以内 10万円限度	
c. 耐震改修工事	高齢者等世帯	費用の2/3以内 120万円限度
	上記以外	費用の2/3以内 100万円限度
d. 段階的耐震改修工事 ※①:1段階、②:2段階を示す	高齢者等世帯	費用の2/3以内 ①65万円限度 ②55万円限度
	上記以外	費用の2/3以内 ①55万円限度 ②45万円限度
e. 建替え耐震化工事	高齢者等世帯	費用の1/10以内 50万円限度
	上記以外	費用の1/10以内 30万円限度
f. 耐震改修促進リフォーム	c、d、gと同時にを行うリフォーム工事が対象 費用の1/2以内 20万円限度	
g. 耐震シェルター・防災ベッド設置	費用の1/2以内 30万円限度	
h. 家具転倒防止工事	高齢者等世帯 4千円～7千円	

(建築行政課)

新潟市の新しい公共建築...

●こども創造センター (平成25年3月竣工)

主要諸室

ものづくりひろば、光と音のホール、
あそびのひろば、いこいのひろば、
保育ルーム

用途:集会場
構造:鉄骨造一部鉄筋コンクリート造 4階建て
延床面積:2,990㎡



あそびのひろば



こども創造センターは、未来を担う子どもたちが、本市の豊かな自然を生かしながら、多くの人々との交流や様々な創作活動・体験活動を通して、「自ら生きる力」を伸ばし「共に生きる力」を育むための機会と場を提供する施設です。施設内には本格的な創作活動ができる「ものづくりひろば」や、光や音を使った造形活動を行うことができる「光と音のホール」、大型遊具で冬でも体を動かして遊ぶことができる「あそびのひろば」などが設けられています。

(公共建築第1課)

●南区白根健康福祉センター (平成24年10月竣工)

主要諸室

交流ホール、多目的ホール、
茶の間スペース、研修室、
検診・問診室、計測・診察室

用途:集会場
構造:鉄筋コンクリート造 3階建て
延床面積:3,186㎡



交流ホール



南区白根健康福祉センターは、南区の「健康づくり・生きがいづくりの拠点」、「市民交流の拠点」、「ボランティア活動の拠点」として、乳幼児からお年寄りまで集える施設として計画されたものです。施設の計画にあたっては、区民によるワークショップなどで施設の機能や設備内容などを話し合い、基本構想・設計に反映させています。

(公共建築第1課)

● 江南区文化会館
(平成24年8月竣工)

構造:鉄筋コンクリート造 2階建て
(一部鉄骨鉄筋コンクリート造, 鉄骨造)
延床面積:5,002㎡



正面外観



音楽ホール

413席のホールを有する文化会館に、公民館、郷土資料館、図書館を合築し、「芸術・文化・歴史及び各種学習機能」を併せ持つことにより複合化のメリットを最大限に活かした新たな江南区全域の文化交流の中核施設として整備しました。

(公共建築第2課)

● 笹口小学校
(平成25年2月竣工)

【校舎】構造:鉄筋コンクリート造 4階建て
延床面積:5,389㎡
【屋内体育館】構造:鉄骨鉄筋コンクリート造 2階建て
延床面積:1,280㎡



正面外観



普通教室内観

普通教室

オープンスペース

校舎、屋内体育館、プールを一体的に整備し、狭あいな敷地の有効活用を図ることで、児童が伸び伸びと安心して運動できるグラウンドや人工芝の中庭を設けています。また、地域と共に歩む学校づくりの一環として、「ほっとハウス笹口」(地域コミュニティ施設)、「ひまわりクラブ」(放課後児童クラブ)を合築し、地域と連携が図れる配置計画としています。

(公共建築第2課)