

新 土 総 第 7 9 3 号
令和 3 年 11 月 26 日

中央区自治協議会委員 各位

土木部土木総務課

除雪体制等の見直しについて（報告）

標記について、別紙のとおりご報告いたします。併せて選出母体等にお伝えくださいますようお願いいたします。

【問い合わせ先】

土木部土木総務課維持管理班

担当：橘、佐藤、黒井

TEL：025-226-3017

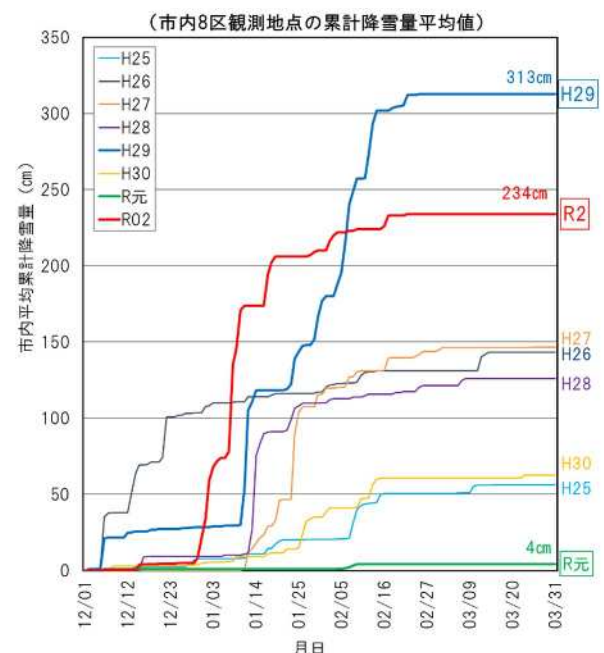
FAX：025-222-7324

E-mail：somu.pw@city.niigata.lg.jp

令和2年度の異常降雪を踏まえた除雪体制見直しについて

平成29年度の豪雪を踏まえた主な取組み

○ 年度別市内平均累計降雪量



○ 主な取組み

- ICT(除雪車運行管理システム)の導入
 - リアルタイムの除雪車の稼働状況の把握
 - 区相互の応援体制の強化
- 新たな雪捨て場等の確保
 - 運搬時間短縮による作業の効率化
- PRパンフレットの作成・配布・公開
 - 道路除雪に関する市民への周知・理解・協力
- 凍結防止剤散布の見直し
 - 凍結防止剤散布作業の適正化
- 市内部の除雪応援体制の確立
 - 市内部の異常降雪時の応援・受援体制の確立・強化

令和3年1月の雪は、10日間の平均累計降雪量が150センチに達し、この10年間で最も短期間に記録された降雪量で、平年の1年間の累計降雪量を超える異常降雪となった。

平成29年度の豪雪を受け、様々な取組みを行ってきたが、令和2年度の異常降雪において、再び公共交通の運休、市民生活や経済社会活動に大きな影響を及ぼしてしまった。特に、拡幅作業及び排雪作業を実施しないと除雪作業ができない状況となったことにより排雪費用が多くかかってしまった。

R2 異常降雪で表面化した新たな課題

- 除雪の課題**
 - オペレータの担い手不足
 - 路線に適した除雪機械の配置
 - 庁内連携体制の強化
 - 地域の除雪力の低下
- 排雪の課題**
 - オペレータの交代要員不足
 - 雪捨て場、雪置き場の不足
 - 雪捨て場での渋滞・滞留
 - サービス水準の明確化
 - 優先順位が不明確
 - 交差点部の除排雪方法
 - 路線に適した排雪機械の配置
 - 除排雪機械の不足
- バス交通の課題**
 - 運休・迂回路線の情報共有。
 - 運行支障箇所の相違。
 - バス路線の優先順位の明確化
 - 除雪完了幅の齟齬
- 広報に関する課題**
 - 道路除雪に関する市民周知、理解が不足している。
 - 「にいがた『ゆきみち』ガイド」の認識不足
 - 除雪状況や積雪状況などの情報発信不足

除雪体制見直しの視点

除排雪の効率化

市民広報の充実

具体的な取組み

令和3年度の主な取組み

○ 除排雪の効率化

基準に沿った除排雪 ～排雪作業実施基準の策定～

- 除雪作業は除雪計画の基準に沿って実施。
 - ⇒除雪区分ごとの基準・優先順位に沿った、より効率的な除雪作業を実施する。
- 新たな基準を設けて排雪作業を実施。
 - ⇒優先順位に沿った効率的な排雪作業を実施する。
 - ⇒区ごとの実施水準の統一を図る。
 - ⇒迅速な執行額の把握を行う。

雪捨て場に関する取組み ～運用方法の見直し～

- 雪捨て場を増やし渋滞や滞留の解消を図る。(R2:107箇所 → R3:128箇所)
- 事前指示を徹底し、搬入ダンプの分散化を図る。
- 雪捨て場の運用方法の見直しを行い効率化を図る。(令和3年度試行を行い検証)

○ 応援体制の拡充 ～内部・外部の応援体制を確立し、異常降雪時の対応を強化～

- 配備体制の見直しを行い庁内連携体制の強化を図る。
- 新潟県と相互応援体制を確立。

○ 交通事業者との連携 ～運用マニュアルの見直し～

- 運用マニュアルの見直しを実施する。
- 異常降雪時でも運行する路線を情報共有し対策箇所の再確認を実施する。

○ 市民広報の充実

適時適切な情報発信 ～各種媒体を活用した情報発信～

- 自治協議会での説明や市長記者会見などで広く周知。
- 公共施設や商業施設などに道路除雪PRポスターを掲示。
- メディア、HP、SNSを活用し除雪情報等継続的に発信。
- 確実な情報を繰り返し発信する。
- 除雪情報提供システム(ICT)を活用し除雪状況を公開する。

リーフレットの作成 ～市の除雪体制をリーフレットにより周知する～

- 異常降雪時は「災害級の事象が起きている」ことを市民周知を図る。
- 市民へ異常降雪時の雪に対し意識を変えてもらうことを促す。
- 「にいがた『ゆきみち』ガイド」と共に市内約31万世帯へ配布する。
- バス車内への掲示等多くの市民の目に留まる箇所へ掲示し周知を図る。



- ◇ 除排雪作業の効率化を図り、早期道路交通の確保に努め市民生活への影響を最小限とする。
- ◇ 市の除雪力を超える大雪対応について市民からご理解いただき、効率的な除排雪作業に繋げる。
- ◇ 異常降雪時の行動変容を促し、不要不急の外出を控える等市民協力を得る。

令和3年1月のような

大雪は災害!

令和3年1月11日
新潟市秋葉区内



忘れていませんか?
新潟市も雪国です!



大雪時は・・・

交通渋滞の発生



公共交通の運休



歩行の危険



交通事故

立ち往生

車のスタック

凍結による転倒

ごみ収集の遅れ

ライフラインの寸断(電気・ガス・水道などがストップ)

物資の不足

建物の倒壊

集落の孤立

etc

❖ 不要不急の外出を控えましょう

❖ 除雪が遅れてしまう場合があります

皆様のご理解とご協力をお願いします

最新の情報を
受け取りましょう!



新潟市防災メール



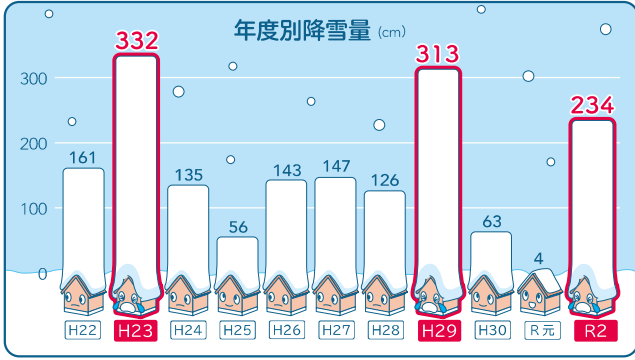
新潟市公式LINE

新潟市も雪国です!

みんなで大雪に備えましょう

新潟市の雪の降り方

近年は雪の降り方が**極端化**



●降らない年もありますが、**非常に降る年もあります**

●近年は短時間で集中的に**降る傾向があります**

新潟市では平成23、29年度、令和2年度のような災害級の大雪を「**異常降雪**」としています。

R2年度は**わずか10日間で150cmも積もったよ...**



新潟市防災マスコットキャラクター ジージョ

一気に降ると通常の生活にはなかなか戻れません...



新潟市防災マスコットキャラクター キョージョ

災害は **自助 共助 公助** この三つの行動が大切です。

災害はいつ起きるか分かりません

1 日ごろから気象情報を入手!

新潟市の防災メール・LINEに登録



新潟市防災メール



新潟市公式LINE

2 日ごろから備える



3 大雪時は不要不急の外出をしない

やむを得ず外出する場合は時間に余裕を持った行動を



4 最新情報を常にcheck!!

降雪情報、道路情報、新潟市HPなど



自助

自分自身の身の安全を守りましょう

共助

みんなで助け合いましょう

公助

市の道路除雪にご理解をお願いします



- ご自宅前やお年寄り世帯前の除雪等、地域でのご協力をお願いします。
- みんなで使う場所は助け合いの除雪をお願いします。(ごみ集積場、バス停など)
- 皆様の除雪へのご協力が大きな助けとなります。

- 救急車等の緊急車両の通行を考慮して、大きな道路から除雪を行います。
- 大雪時は異常事態であり、除雪に時間がかかり遅れる場合があります。
- 新潟市の除雪は、かきわけ除雪(道路の雪を両脇に寄せる)が基本となるので大雪時は特に、道幅が狭くなります。

連絡先

道路除雪に関する全般について
土木総務課 TEL 025-226-3017

各区の道路除雪について
各区建設課



その他の雪に関する
ことについて
関係課及び各区





にいがた 「ゆきみち」ガイド

～新潟市の道路除雪について～

新潟市の道路除雪の取組みを紹介します。雪への備えをお願いします。
冬のお役立ち情報も掲載!!



ルールを守って
快適に
過ごそう!



ストップ
道路への雪出し!

道路が狭く、デコボコになります



ストップ
路上駐車!

除雪作業の妨げになります



ごみ出しルール
を徹底!

ごみは収集日の朝に出しましょう





● 除雪作業は、「新雪除雪」が基本です。

新雪除雪

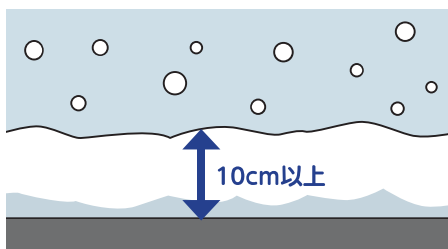
道路の雪を両脇にかき分ける作業です。

新雪除雪 (かき分け除雪)



除雪を行うとき

10cm以上の積雪があったとき
 ※幹線道路(概ね日交通量2万台以上)
 は5cmの積雪で出動
 ※歩道除雪は20cm以上の積雪で出動



風雪や地吹雪で吹きだまりが発生したとき



※ 生活道路の除雪は「1車線確保」が原則です。

ゆずり合って走りましょう



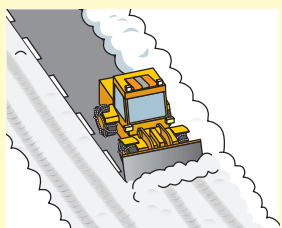
必要に応じ実施

「路面整正、拡幅除雪、排雪」は新雪除雪終了後に必要に応じて行います。

路面整正、拡幅除雪

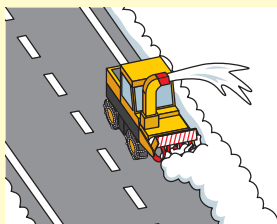
路面整正

車の往来や気温の変化で解けたり凍ったりを繰り返すうちに凸凹になった路面やわだちを削り道路脇に寄せる作業



拡幅除雪

除雪を繰り返すことでできる道路脇の雪山により狭くなった通行幅を広げる作業



排雪

雪山により交差点の見通しが悪くなったときなどに雪をトラックに積み込んで運び出す作業



雪捨て場までトラックの往復が必要のため、新雪除雪に比べ作業に時間と費用がかかります

安全のため、作業員などの誘導にご協力をお願いします。



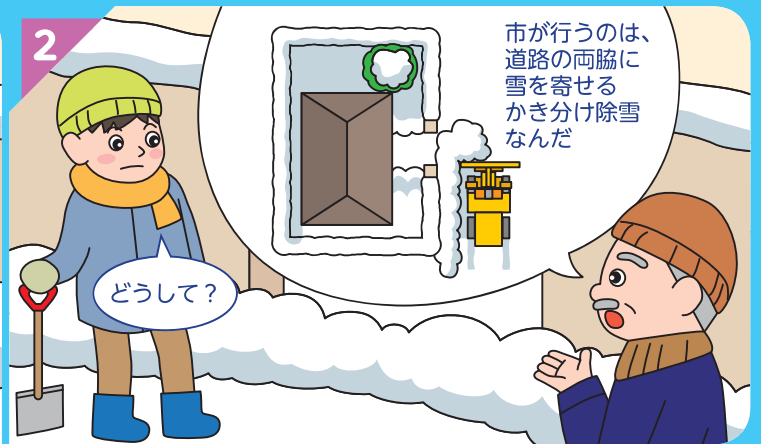


じょ せつ はい せつ 除雪・排雪のギモン？

皆さんから多く寄せられる疑問を解説します



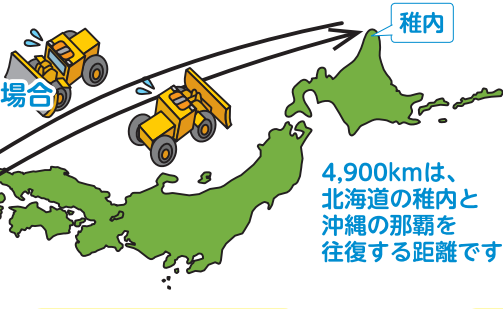
Q1. どうして家の前に雪を置いていくの？



新雪除雪は、なぜ「かき分け除雪」なの？

理由①

新潟市全域に雪が降った場合
一晩で行う
除雪の総距離は
約4,900km



4,900kmは、
北海道の稚内と
沖縄の那覇を
往復する距離です。

理由②

除雪作業は渋滞や一般車との事故を
避けるため、夜間の限られた時間で
作業を終わらせる必要があります。
※気象状況や道路状況等を勘案し、日中の作
業を行う場合もあります。

かき分け除雪は
限られた時間で
たくさんの距離
を除雪するため
の工夫なんだな



新雪除雪 (かき分け除雪)



皆さんによるご自宅前の除雪



家の前にある雪は
みんなで雪かきす
るんだよ



玄関先などの除雪への協力をお願いします

消防車や救急車などの通行確保のためには、すみやかな除雪が必要です。



Q2. 雪が降ったのに除雪されていないことがあるのはなぜ？



朝までに除雪作業が終わらないことがあります

- ・明方に雪が降り始めた場合
- ・夜間の除雪終了後も、雪が降り続いた場合

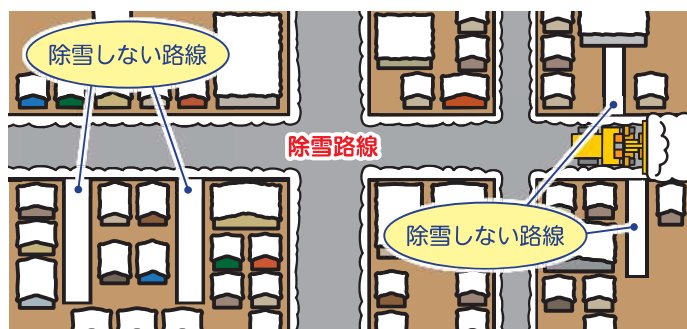


じゃあ、朝までに除雪作業が終わらなかった場合はどうなるの？

日中も継続して作業を行う場合もあるけど、道路状況によっては、夜まで作業ができない場合もあるんだ



道路の利用状況や除雪車の大きさなどに応じ、市で除雪する路線をあらかじめめています。

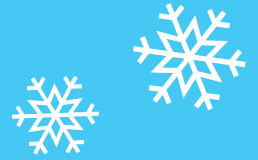


市で除雪しない路線は、地域の皆さんで除雪をお願いします。

バス路線などの幹線道路を優先し、除雪作業を行っています。



● 除雪作業にご協力をお願いします。



自宅の前は各戸で除雪をお願いします

除雪車が通過した後、家の前に雪が残り、出入口をふさぐことがあります。ご自宅前の除雪は、皆さんで行っていただくようお願いいたします。

皆さんによるご自宅前の除雪



道路に雪を出さないでください

道路は人や車が通る場所です。交通事故の原因になりますので、道路に雪を出さないでください。



ご自宅の雪は敷地内での処理にご協力をお願いします。

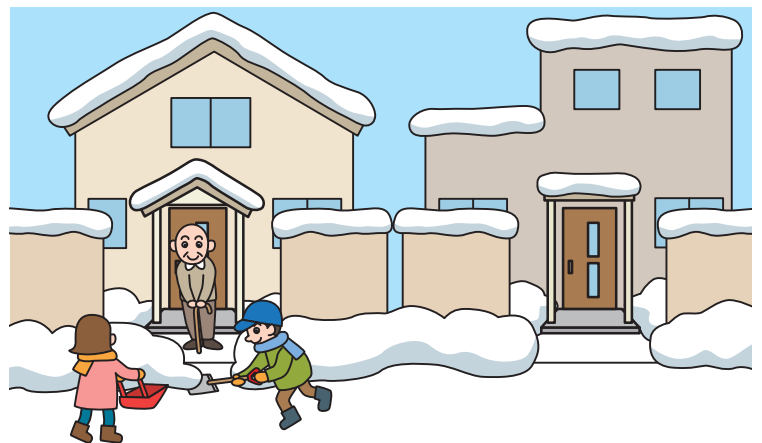
地域ぐるみの除雪をお願いします

お年寄り世帯等へのご協力

- ・ 除雪作業には皆さんのご理解とご協力が必要です。
- ・ 高齢のお年寄りだけの世帯など、自力で作業ができない場合は、ご近所の皆さんのお力ぞえをお願いします。

歩道除雪のボランティア団体募集

- ・ 市では、除雪機やオペレータに限りがあるため、すべての歩道を除雪することができません。
- ・ 大雪の際に子どもの安心・安全な通学路を確保するため、地域の歩道を除雪してくださる団体（構成員5名以上の地域の団体）を募集しています。参加団体には活動実績に応じて奨励金をお支払いします。
- ・ 詳しくは、区役所建設課までお問い合わせください。



- 除雪車が安全かつスムーズに作業できるように、ご協力をお願いします。



路上駐車はご遠慮ください

路上駐車があると除雪車が入れず、除雪作業の遅れとなり、地域の迷惑になります。



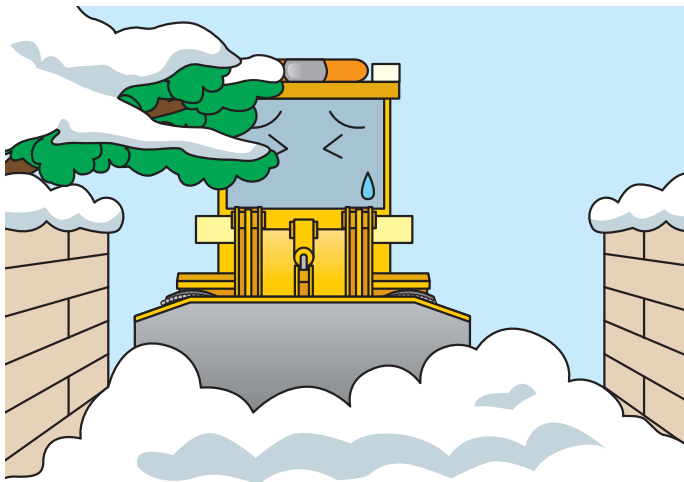
段差解消ブロックは撤去してください

道路と人家・車庫の出入口に設置してある段差解消ブロック等は除雪作業の支障となるため、撤去をお願いします。



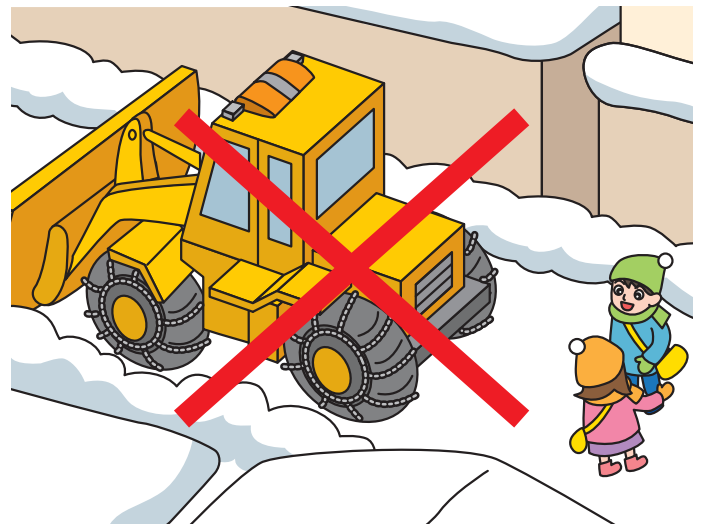
樹木などの処理をお願いします

降雪により、庭木の枝などが道路上に垂れ下がっていると除雪車が進めません。降雪前に支障となりそうな樹木のせん定・処理をお願いします。



除雪車に近づくのは危険です

除雪車に近づいたり作業員に話しかけることは危険であり、またスムーズな作業の妨げにもなるため、絶対におやめください。



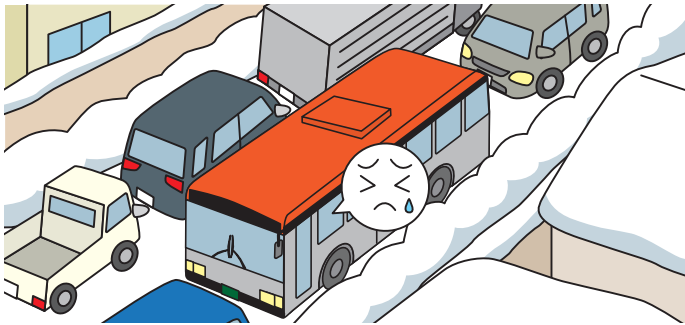
● 雪への備えをお願いします。

不要不急の外出は控えましょう

降雪時は除雪されていても、渋滞が発生しやすくなるため、不要不急の外出を控え、外出の際は時間に余裕を持って行動しましょう。

公共交通機関を利用しましょう

自家用車の利用は渋滞に拍車をかけるため、できるだけ電車やバスなどの公共交通機関を利用しましょう。



脇道には入らないようにしましょう

立ち往生の危険があるため、脇道には入らず、幹線道路を走りましょう。



大雪時には、幹線道路の抜け道として利用された農道などで地吹雪が発生し、事故や立ち往生が多数発生しています。

外出時は万全の準備をしましょう

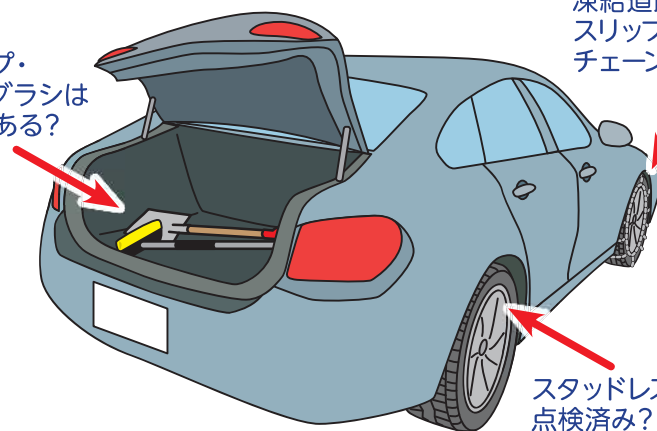
冬にあった服装で

冬の外出時の服装



車を運転する際の準備

スコップ・スノーブラシは積んである？



凍結道路のスリップ対策はチェーン装着が有効

スタッドレスタイヤは点検済み？

大雪予報の際には、水、食料、燃料、薬などの備蓄をお願いします。

☆☆ 冬のお役立ち情報 ☆☆

● 降雪量の予想を確認するには

- ・新潟地方気象台の気象情報
(降雪量予想、警報・注意報など)



URL : <https://www.jma-net.go.jp/niigata/>

- ・新潟県雪情報サイト



URL : <http://www.chiiki.pref.niigata.jp/yuki/>

● 公共交通機関の運行状況を確認するには

- ・JR【どことレ】



URL : <http://doko-train.jp/pc/index.html>

- ・バス【新潟交通】



URL : <http://www.niigata-kotsu.co.jp/~noriai/unkou.htm>

● 国管理道路(国道7、8、49、116号)の道路状況を確認するには

- ・みちなびトップページ

URL : <http://www.hrr.mlit.go.jp/niikoku/index.html>

ページ下の    パナーをクリック



● 市管理道路の除雪状況を確認するには

- ・新潟市ホームページ

URL:<http://www.city.niigata.lg.jp//kurashi/doro/road/doroizikanri/jyosetsu/josetsujoukyou.html>



● 水道管の凍結・破裂時の問合せ先(水道局お客さまコールセンター)

☎0120-411-002 (午前8時から午後9時 年中無休) ☎025-266-9311 (左記時間以外)

お問合せ先(道路除雪について)

- | | | | |
|---------|------------------------------|---------|---------------|
| ・北区建設課 | ☎025-387-1415 | ・秋葉区建設課 | ☎0250-25-5410 |
| ・東区建設課 | ☎025-250-2621 | ・南区建設課 | ☎025-372-6470 |
| ・中央区建設課 | ☎025-223-7420 | ・西区建設課 | ☎025-264-7680 |
| ・江南区建設課 | ☎025-382-4762 | ・西蒲区建設課 | ☎0256-72-8513 |
| ・土木総務課 | (道路除雪全般に関すること) ☎025-226-3017 | | |