

3月下旬から4月上旬の平日は、区役所の窓口が大変混み合います

3月28日(日)・4月3日(土)の 臨時窓口のご利用をお勧めします

毎年3月下旬から4月上旬の平日の窓口は、住所変更の手続きなどで混み合います。比較的すいている臨時窓口のご利用をお勧めしています。

日時 3月28日(日)、4月3日(土) 午前8時30分～午後5時30分

※マイナンバーカード(個人番号カード)を持っている場合、住所変更などの手続きは、変更する全員分のマイナンバーカード(個人番号カード)が必要です
※臨時窓口では、新潟市民以外の方が本市の窓口で住民票の写しを請求する「広域交付」はできません。また、前住所地でマイナンバーカード・住民基本台帳カードを利用した転出手続きを行った場合、臨時窓口ではカードを利用した転入手続きはできない場合があります。詳しくは各窓口へお問い合わせください

混雑が予想される日は、
市ホームページで確認できます



開設窓口	臨時窓口でできる手続き
区民生活課 (☎025-250-2235)	戸籍謄本・住民票の写しなどの各種証明書交付、印鑑登録、住民異動届、マイナンバーカード交付、戸籍届、国民健康保険の加入脱退・保険料の相談、ごみ・し尿などの相談・受け付け など
健康福祉課 (☎025-250-2380)	障がい福祉・介護保険・高齢者福祉・児童福祉・母子保健・成人保健サービスに関する相談・受け付け など

マイナンバーカードの申請は インターネットが簡単・便利!



スマートフォンを使った申請方法を紹介します。10分程度で申請手続きが完了します。

STEP 1

メールアドレス登録

交付申請書を持っている人は、交付申請書の二次元バーコードをスマートフォンで読み取り、申請用ウェブサイトにアクセスします。

申請書IDを確認し、申請者氏名とメールアドレスを入力してください。申請者IDは二次元バーコードを読み取ると自動で入力されるため、必ず自分のIDで申請してください。

交付申請書に記載されている内容に変更がある場合や、交付申請書を持っていない場合は、窓口での新しい申請書の受け取りが必要です。

STEP 2

顔写真登録

登録したメールアドレスに届いたメールのURLから、スマートフォンで撮影した顔写真をアップロードします。

- 使用できる顔写真
- ・6カ月以内に撮影したもの
- ・正面
- ・無帽
- ・無背景



STEP 3

申請情報登録

生年月日、電子証明書発行希望の有無(不要な場合は☑)、氏名の点字表記希望の有無(必要な場合は☑)を入力し、登録ボタンを押します。申請完了メールが届いたら、申請完了です。
※申請内容に不備があった場合は、登録したメールアドレスにメールが届きます

STEP 4

カード受け取り

申請後1カ月～1カ月半程度で自宅にはがきが届きます。申請者本人が区役所でカードを受け取ってください。

- 受取時の持ち物
- マイナンバーカード交付通知書(自宅に届いたはがき)
- 通知カード(持っている人のみ)
- 本人確認書類
- 住民基本台帳カード(持っている人のみ)

マイナンバーカードのオンライン申請に関するよくある質問はこちらから



お弁当代金の一部を補助します

コミュニティ協議会や自治会など各種団体や企業が、地域の飲食店やホテルなどから購入する弁当代の費用の一部を補助します。利用の流れや申込方法など、詳しくは市ホームページをご覧ください。

問い合わせ 地域課(☎025-250-2120)

利用期間

令和3年6月30日(水)利用分まで

※ただし、予算の上限に達した時点で終了します

利用対象者

新潟市内の自治会・町内会やサークルなどのすべての団体・企業

※ただし、個人での利用、冠婚葬祭、宗教活動や政治活動を目的とするもの、暴力団またはその構成員、反社会的な活動をする団体の利用を除く



利用内容

利用条件 本事業の登録店で税抜き単価3,000円以上の弁当を10個以上購入する場合(酒類は除く)

※会食を避け、弁当は原則お持ち帰りください

補助率 1個当たりの金額の2分の1(円未満切り捨て、上限2,000円)

登録店も募集しています

本事業に参加いただくには、事前に登録が必要です。登録条件などは、市ホームページに掲載しています。

問い合わせ 地域課産業文化振興室
(☎025-250-2170)



▲登録店はこのステッカーが目印です

東区 ぎやらりー

1

県大生と地域が まちづくりを考える



1 2月19日、下山コミュニティハウスにて、新潟県立大学国際地域学部3年生有志による、通船川を活用したまちづくりを考えるワークショップが開催されました。NPO法人まちづくり学校の協力で、下山と大形地区のコミュニティ協議会や、下山中学校など関係者11人が参加。同大学の島名美咲さんと渡邊愛菜さんは「住民目線の声が聞けた。地域と一緒にプロジェクトを進めたい」と話しました。

2

災害時の救助用車両-新しく



2 東消防署の救助工作車(Ⅲ型)が新しくなりました。この車両は、災害時の人命救助に特化したもので、狭い空間を撮影するカメラや、がれきの中からの音を検知する資機材を積載しています。2月22日には、新車両の運用開始に向けて、車両の誘導訓練のほか、照明やクレーンなどの設定訓練や救助資機材の取り扱い訓練を実施しました。



健康相談

Table with 4 columns: 4月, 会場, 受付時間, 予約. Rows for 6th and 20th of the month.

健康診断の結果、健康手帳のある人はお持ちください。 6日(火)は石山地域保健福祉センター(☎025-250-2901)、20日(火)は健康福祉課地域保健福祉担当(☎025-250-2370)

●妊娠中の相談など 妊婦歯科健診(要予約) 4月15日(木)午後1時~2時15分 木戸健康センター 歯科健診、お口の健康相談 母子健康手帳の交付を受けた妊婦先着39人 母子健康手帳、妊婦歯科健診受診票 3月24日(水)から電話で市役所コールセンター(☎025-243-4894) マタニティセミナー(安産教室)

Table with 5 columns: 回, 月, 日, 曜, 時間, 申込開始日. Rows for 1st and 2nd sessions.

●育児相談(要予約) 4月 8日 石山地域保健福祉センター 午後1時30分~3時10分 3月24日(水) 15日 木戸健康センター 午前9時30分~11時

※各会場とも栄養士による相談あり 母子健康手帳、バスタオル 8日(木)は石山地域保健福祉センター(☎025-250-2901)、15日(木)は健康福祉課地域保健福祉担当(☎025-250-2370)

●こどもの健康診査(個人案内) ☆の健診でフッ化物塗布希望者は料金1,020円が必要です。 健康福祉課健康増進係(☎025-250-2340) 1歳6カ月児健康診査☆ 3歳児健康診査☆ 1歳誕生歯科健康診査☆ 対象者には案内を送付します。 股関節検診・母体保護相談 対象者には案内を送付します。超音波検査料2,800円が必要です。

寺山1653(寺山公園内) ☎025-250-5207 開設時間 午前9時~午後6時 休館日 水曜日(祝日の場合は翌平日) 就学前児と保護者、小学1~3年生

●新潟暮らし1年生ママのおしゃべりテラス 4月6日(火)午前10時~11時30分 転勤などで新潟暮らしを始めたばかりのママのおしゃべり会 当日直接会場

●ベビーマッサージ 4月9日(金)午前10時30分~11時30分 赤ちゃんと保護者のスキンシップ(オイルの使用なし) 首すわりからおおむね12カ月までの乳児と保護者先着10組 親子一組500円 電話で同施設

●おしゃべりテラス 4月13日(火)午前10時~11時30分 主にプレママ、0歳~小学3年生の子どもと保護者の自由なおしゃべり会 当日直接会場

●あんよのまえのいないいないばあ 4月16日(金)午前10時15分~11時30分 ふれあい遊び、リズム遊びなど 7~12カ月の乳児と保護者先着25組 電話で同施設

わいわいひろば 下木戸1-4-1(区役所庁舎2階) ☎025-250-2395 開設時間 午前9時~午後6時 休館日 第1・3月曜日(祝日の場合は翌平日) ※4月は5日(月)、19日(月) 就学前児と保護者、小学1・2年生

●発育測定~育児の悩みあれこれ~(パパ向け講座) 4月18日(日)午前10時~11時15分 東区プラザ 助産師の講話、発育測定、個別相談 1歳未満の乳児と保護者先着6組 電話または直接同施設

●産後ママのやさしいヨガ 4月27日(火)午後1時30分~2時30分 産後のママが赤ちゃん連れで参加できるヨガエクササイズ 1歳未満の乳児と母親先着6組 親子一組500円 電話または直接同施設

●赤ちゃんがきた! ~親子の絆づくりプログラム~ 5月7日~28日の毎週金曜日(4回連続講座)午後1時30分~3時30分 東区プラザ 初めて赤ちゃんを育てている母親のためのプログラム(仲間づくり、親子の絆づくり、育児の学びについての講座) 令和2年12月~令和3年2月生まれの乳児と母親先着10組(東区在住に限る) 電話または直接同施設

●NPプログラム(完璧な親なんていない) 5月18日~6月22日の毎週火曜日(6回連続講座)午前10時~正午 東区プラザ 参加者同士でグループワークをする 8カ月~3歳の子どもの持つ母親で原則全日程参加可能な人先着12人(保育あり、先着12人)※初参加の人を優先 600円(お茶菓子代) 電話または直接同施設

こども創作活動館 牡丹山1-33-23 ☎025-279-2113 開設時間 午前9時~午後6時(日曜・祝日は午後5時) 休館日 月曜日(祝日の場合は翌平日) 就学前児と保護者、小学1年生~中学3年生

●ミュージックセラピー~音やリズムを楽しもう~ 4月6日(火)午後2時~同30分 音楽療法士による音遊び 当日直接会場

●ボードゲームの日 4月9日(金)午後4時30分~5時 みんなでボードゲームを楽しむ 当日直接会場

●おやこdeアート 4月13日(火)午前10時30分~11時 親子で工作(こいのぼりをつくろう) 0歳~就学前児と保護者 当日直接会場

●スポーツあそびの日 4月16日(金)午後4時~5時 体を動かして遊ぶ 当日直接会場

●体育あそび教室 4月21日(水)午後4時~5時 マットや跳び箱を使って体を動かす 小学3~6年生先着10人 汗を拭くタオル、飲み物 電話または直接同館

●自由べんきょうの日 休館日を除く毎日午前9時~午後6時(日曜日は午後5時まで) 自由に宿題や勉強をする(分からないところは教えます) 小学1年生~中学3年生 勉強したい教材 当日直接会場

●スタディタイム 土曜日午後4時~6時、日曜日午後4時~5時 国語、算数、英語(テスト勉強、苦手なところを教えます) 小学1年生~中学3年生 勉強したい教材 当日直接会場

●工作のイベントは今号の市報にいがたにも掲載しています

「新しい生活様式」を実践しましょう。 ※掲載情報は3月12日時点のもので

回=日時 場=会場 内=内容 対=対象・定員 料=参加費(記載のないものは無料) 持=持ち物 申=申し込み 問=問い合わせ

< 広告欄 >



東区自治協トピックス

★「子どもに関する学習会」の開催

子どもを取り巻く環境や東区の現状、課題を整理することを目的に、区自治協議会提案事業および委員研修会として2月25日に学習会を開催しました。

社会福祉法人新潟しなの福祉会理事長の中川兼人さんによる「子どもの貧困問題」をテーマにした講演の後、委員からも地域での活動について意見が出されました。来年度の自治協議会提案事業の取り組みにつながる貴重な機会となりました。



学習会の様子

★次回の会議日程

会議は傍聴することができます。当日直接会場へ。

日時 3月25日(木)午後2時から

会場 東区プラザ 定員 先着5人

問い合わせ 地域課(☎025-250-2110)



今月の「ごみゼロの日」は3月28日(日)です

ごみのない美しいまちを目指して、東区では毎月最終日曜日を「ごみゼロの日」としています。この日を機会に、ごみ出しマナーやポイ捨てなどについて、もう一度考えてみませんか。

「ごみゼロ!」ーロメモ

令和3年度版「家庭ごみ収集カレンダー」配布中

自治会・町内会を通して、各家庭に配布しています。古いカレンダーと必ず交換してください。区役所や石山出張所、大形連絡所でも配布しています。

いつ出すごみ?



ごみの分け方・出し方で迷ったときは、スマートフォンなどの携帯端末から、ごみ分別促進アプリ「さんあ〜る®」でも確認することができます。ぜひ活用してください。



▲ごみ分別促進アプリ「さんあ〜る®」

問い合わせ 区民生活課生活環境係(☎025-250-2285)

から開園します。
建設課維持係(☎025-250-2621)

催し物・募集

新潟市ファミリー・サポート・センター入会説明会

回 4月6日(火)午前10時~11時

場 東区プラザ

子育で支援を希望する人や会の内容を知りたい人先着5人(希望者はその場で登録可)

登録希望者は保護者の写真2枚(縦3cm×横2.5cm)、現住所を確認できるもの(運転免許証など)

☎ 電話で同センター

(☎025-248-7178)

下山スポーツセンター 体力測定&相談

回 4月10日(土)、17日(土)、20日(火)、27日(火)午後2時~4時

体力測定、トレーニングプログラム相談

15歳以上(中学生除く)先着2人

一般250円、65歳以上100円(使用料)

動きやすい服装、室内用運動靴、タオル

☎ 電話で同センター

(☎025-272-7677)

情報プラザ



公民館

※申込受付は午前9時から

石山地区公民館 ☎025-250-2930

子育てサロン「ぴーかーぶー」

回 4月9日(金)午前10時~11時30分

自由遊び、先輩ママと子育てについてのおしゃべり会

0歳児と保護者先着7組

☎ 電話で同センター

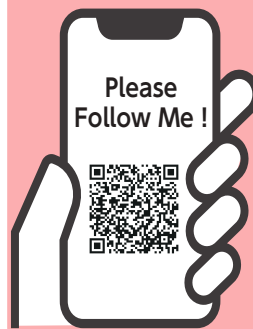
お知らせ

山の下みなとランド4月1日開園

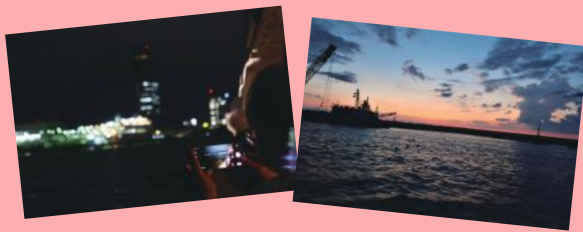
山の下みなとランドは、4月1日(木)

写真で巡る区内の魅力探検

東区役所公式Instagram



イベントの様子や東区の魅力を発信しています。「新潟市東区役所」で検索してください。



令和元年度東区産業・観光フォトコンテストの入賞・入選作品から、区内のフォトスポットを紹介します。カメラを片手に、東区の魅力を探しに出かけてみませんか。

問い合わせ 地域課産業文化振興室(☎025-250-2170)

新潟空港



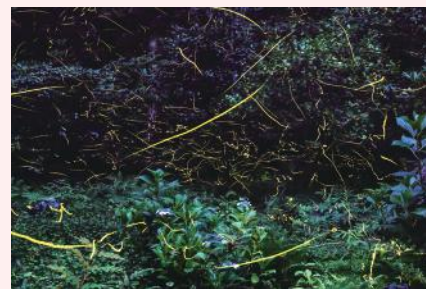
産業のまち部門新潟フジカラー賞
「出発前点検」石塚 栄一

新潟西港



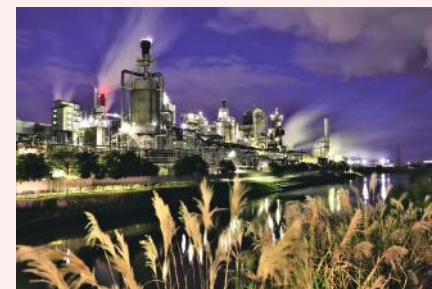
産業のまち部門入選
「See you again」二瓶 純緒

じゅんさい池



東区の四季部門入選
「螢乱舞」工藤 信朋

通船川鷗橋付近



産業のまち部門入選
「晩秋の工場夜景」中野 金吾

※敬称略

春休みの公民館

「学習室・子どもの居場所」を開設します

開設期間 3月22日(月)~4月6日(火)

対象 小学生、中学生、高校生

館名	事業名	会場	時間	開放しない日
中地区公民館 (☎025-250-2910)	学習室	4階 会議室	午前9時~午後7時 (小学生は午後6時) ※日曜・祝日は 午後5時まで	なし
	子どもの居場所 「ホットプレイス」	1階 フリースペース		
石山地区公民館 (☎025-250-2930)	学習室	3階 会議室	午前9時~午後7時 (小学生は午後6時) ※日曜は 午後5時まで	3月25日(木)・ 28日(日)
	子どもの居場所	2階 談話室		

※主催事業などにより利用できない場合があります

< 広告欄 >

新型コロナウイルスの感染拡大防止のため、手洗いや外出時のマスク着用など