

雪の季節です 除雪作業にご協力ください

いよいよ冬本番、雪の季節になります。区では除雪計画に定めた路線で除雪を行います。

一人一人がルールを守ること、安全でスムーズに除雪作業を進めることができます。快適な冬を過ごせるよう、皆様のご理解とご協力をお願いします。

※関連記事を市報5面に掲載しています
問い合わせ 建設課 (☎025-250-2621)

路上駐車はやめましょう

路上駐車があると除雪車が通れず、除雪作業に遅れが生じ、地域の迷惑になります。

道路に雪を出さないでください

道路への雪出しは、交通事故の原因になります。また、除雪作業にあわせて道路に雪を出すことは、作業の大幅な遅れにつながります。

作業中の除雪車に近づかないでください

除雪車に近づいたり、作業員に話し掛けたりすることは危険であり、スムーズな作業の妨げになります。

樹木などを処理してください

降雪により樹木の枝などが道路上に垂れ下がっていると、除雪車が進めません。降雪前に、支障となりそうな樹木のせん定などをお願いします。

段差解消ブロックは撤去してください

車を乗り入れるための段差解消ブロックを道路に設置していると、除雪作業の支障となるため、撤去をお願いします。



市の道路除雪の取り組みや冬のお役立ち情報を掲載した「にいがた雪の日辞典」を建設課や一部の公共施設で配布しています。



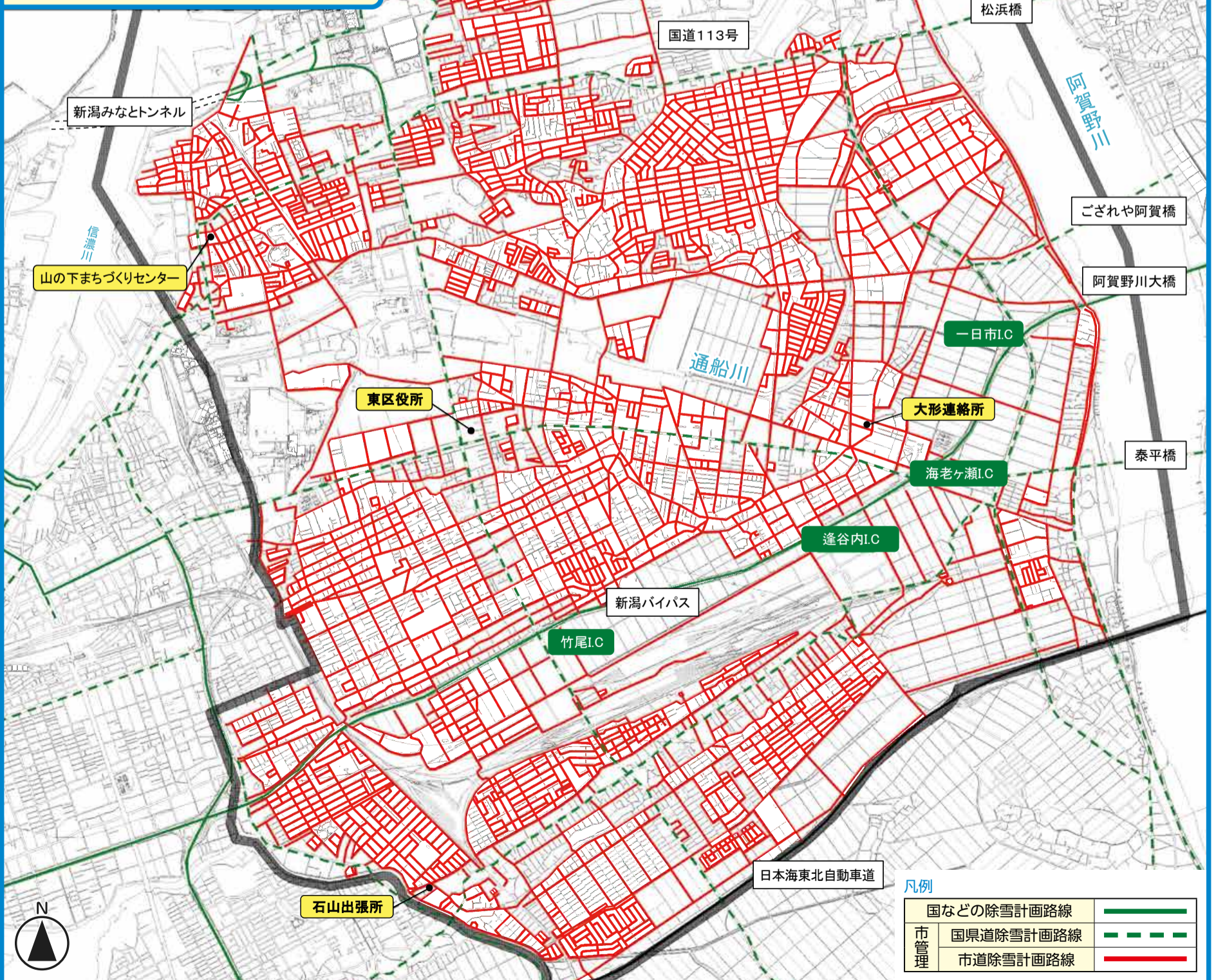
詳しくはこちら▶



令和5年度

東区除雪計画路線図

| 内 容 | 問い合わせ先 |
|---------------------------------|---|
| 市道の除雪について 市が管理する県道道の除雪について | 建設課維持係 (☎025-250-2621) (メール kensetsu.e@city.niigata.lg.jp) |
| 自治会・町内会が行う除雪の費用助成について | 建設課管理係 (☎025-250-2610) (メール kensetsu.e@city.niigata.lg.jp) |
| 国道7号の除雪について | 新潟国道事務所新潟維持出張所 (☎025-244-3483) |
| 国道113号(平和町交差点)～みなとトンネルの道路除雪について | 新潟県新潟地域振興局新潟港湾事務所 (☎025-247-9132) |




凡例

| | |
|--------------|-----------|
| 国などの除雪計画路線 | ——— |
| 市管理 県道除雪計画路線 | - - - - - |
| 市管理 市道除雪計画路線 | ————— |

きらきらチャレンジ・冬

外国語が話せなくても大丈夫！ 公民館で海外留学生と 世界を体験しよう！

日時 令和6年1月20日(土)午後1時30分～3時30分
会場 中地区公民館 5階ホール
内容 海外留学生とクイズやゲームなどの体験を通して国際的な交流を深める
定員・対象 小学1年生～6年生 定員30人(保護者の同伴なし)
参加費 無料
持ち物 飲み物(水分補給のため)
申し込み 令和6年1月10日(水)午後5時までにオンライン申請または電話で同館
 ※申し込み多数の場合は抽選
問い合わせ 同館(☎025-250-2910)



集まれ！冬休み いしやまゲーム &クイズ大会

日時 12月27日(水)午後1時～3時
会場 石山地区公民館 4階ホール
内容 チーム対抗戦でゲームやクイズを行う
定員・対象 小学1年生～6年生(先着20人)
参加費 無料
持ち物 運動靴、飲み物(水分補給のため)
申し込み 12月6日(水)午前9時から電話で同館
問い合わせ 同館(☎025-250-2930)




●はじめての離乳食

| 年 | 1月 | 会場 | 定員(先着) | 時間 |
|---|------|--------------|--------|---------------|
| 6 | 17 水 | 木戸健康センター | 15人 | 午後1時30分～2時50分 |
| | 23 火 | 石山地域保健福祉センター | 10人 | |

内 離乳食の進め方
入 生後5カ月ごろの乳児の保護者
持 母子健康手帳、バスタオル、筆記用具
申 12月6日(水)から電話で市役所コールセンター(☎025-243-4894)

●ステップ離乳食
回 令和6年1月17日(水)午前10時～11時20分
場 木戸健康センター **内** 離乳食の進め方
入 生後6カ月以降で、2～3回食に進もうとしている乳児の保護者先着15人
持 母子健康手帳、バスタオル、筆記用具
申 12月6日(水)から電話で市役所コールセンター(☎025-243-4894)


●ぴよんぴよん育ちの会
 子育ての中で「落ち着きがない」「お友達とのトラブルが多い」「名前を呼んでも目が合にくい」など、気に掛かることや困っていることはありませんか。
 親子で遊びながら、成長や発達について、保健師と一緒に考えてみましょう。

| 年 | 1月 | 会場 | 時間 | 定員(先着) |
|---|------|--------------|------------------|--------|
| 6 | 9 火 | 木戸健康センター | ①午前9時30分～10時15分 | 各8組 |
| | | | ②午前10時35分～11時20分 | |
| 6 | 16 火 | 石山地域保健福祉センター | ①午前9時30分～10時15分 | 各5組 |
| | | | ②午前10時30分～11時15分 | |

入 原則1歳6カ月児健診を終えた未就園児と保護者
申 9日(火)は健康福祉課地域保健福祉担当(☎025-250-2370)、16日(火)は石山地域保健福祉センター(☎025-250-2901)

い～てらす

寺山1653(寺山公園内)
 ☎025-250-5207
開設時間 午前9時～午後6時
休館日 水曜日(祝日の場合は翌平日)
 ※年末年始は12月29日(金)～1月3日(水)
入 就学前児と保護者、小学1～3年生



●おうちでい～てらす
回 12月20日(水)午前11時30分～同45分
内 冬の遊びをパソコンやスマートフォンなどで視聴(ビデオ会議ツール「Google Meet」を使用します)

●だれでもおしゃべりテラス～県外からの転勤ママもどうぞ～
回 12月19日(火)午前10時～11時30分
内 おもにプレママ、0歳～小学3年生の子どもの保護者の自由なおしゃべり会
申 当日直接会場


●わくわくテラス「みんなであそぼう」
回 12月21日(木)午前10時30分～同50分
内 ふれあい遊びや運動遊びなど
申 当日直接会場

●うたっておどってクリスマス～サンタさんくるかな!?～
回 12月23日(土)午前10時～同30分
内 パネルシアターや歌や踊りなど
申 当日直接会場(混雑する場合、入場制限する場合があります)



わいわいひろば

下木戸1-4-1(区役所庁舎2階)
 ☎025-250-2395
開設時間 午前9時～午後6時
休館日 第1・3月曜日(祝日の場合は翌平日) ※12月は4日(月)、18日(月)、29日(金)～1月3日(水)
入 就学前児と保護者、小学1・2年生



●つくって遊ぼう！
回 12月6日(水)午前10時～11時15分
内 親子工作(ダンシングゆきだるま)
入 先着30人
申 当日直接会場

●いちごひろば(クリスマス会)
回 12月13日(水)午前10時30分～11時
内 新潟県立大学の学生による歌と踊りのミニコンサート
申 当日直接会場


●誕生日おめでとうDays
回 12月19日(火)～21日(木)終日
内 12月生まれの子どもの誕生カードをプレゼント
申 当日直接会場

●誕生会
回 12月20日(水)午前10時30分～同45分
内 12月生まれの子どもをみんなで祝いする
申 当日直接会場

●おもちゃ病院
回 12月23日(土)午後1時30分～3時30分
場 東区プラザ
内 おもちゃ修理(原則無料ですが、部品代などの費用がかかる場合があります。また、修理できない場合もありますので、ご了承ください)
申 当日直接会場


●リモート育児講座(イヤイヤ期どうしてる?)
回 令和6年1月10日(水)午後1時30分～2時
内 イヤイヤ期の関わり方について助産師による講話。Zoomを使用します。

申 二次元コードから、必要事項を入力し送信してください。
●新春お楽しみ会
回 令和6年1月13日(土)午前10時30分～同50分
内 新崎樽ばやし連の皆さんによる樽太鼓披露
申 当日直接会場



こども創作活動館

牡丹山1-33-23
 ☎025-279-2113
開設時間 午前9時～午後6時(日曜・祝日は午後5時)
休館日 月曜日(祝日の場合は翌平日)、祝日の翌平日
 ※年末年始は12月29日(金)～1月3日(水)
入 就学前児と保護者、小学1年生～中学3年生



●スポーツあそびの日
回 12月15日(金)午後4時～同30分
内 大なわとびをしよう
申 当日直接会場

●おやこdeアート
回 12月19日(火)午前10時30分～11時
内 てがたdeクリスマス
申 当日直接会場

●クリスマスお楽しみ会
回 12月23日(土)午前10時30分～11時
内 サンタと一緒にうたっておどろう
申 当日直接会場


●書き初めの日
回 12月24日(日)①午前10時～11時30分②午後1時30分～3時
内 冬休みの課題をスタッフと練習
入 小学3年生～中学3年生(各回先着10人)
申 電話または直接同施設

＜ 広告欄 ＞


街ガチャ in 産業のまち新潟市東区 販売中!

問い合わせ 地域課(☎025-250-2110)

区内を中心に8カ所で販売しています。キーホルダーは全9種で、何が出るかは回してからのお楽しみ。
 (1回300円)




※「街ガチャ」は(株)funboxの登録商標です



回=日時 場=会場 内=内容 入=対象・定員 円=参加費(記載のないものは無料) 持=持ち物 申=申し込み 問=問い合わせ

広告掲載の申し込みは地域課(☎025-250-2130)へ、1枠(3.9cm×7.9cm)15,000円。掲載した広告についての問い合わせは各広告主へ。

対象は、「区内に本社や営業所がある事業者」です。詳しくはこちら



東区だよりにお店や会社の広告を掲載しませんか。

降雪時には「e区バス」をご活用ください

(新潟市区バス位置情報システム)

問い合わせ 地域課(☎025-250-2110)

降雪時には交通渋滞などによりバスの遅延が発生しやすくなります。パソコンやスマートフォンから誰でも見ることができる、新潟市区バス位置情報システム「e区バス」をぜひご利用ください。(事前登録や使用料は不要ですが、通信料が別途発生します)



▲e区バスはこちら

e区バスで分かること

区バスが今どこを走っているか

運休情報
(画面内にテロップで表示)

遅延情報
(おおむね20分を超える遅延が発生した場合、画面内にテロップで表示)

区のできごと

山の下中学校で防災教育(ジュニア防災)を実施

地域の一員として、生徒の地域防災の意識を高めることなどを目的に、11月15日(水)に山の下中学校にて、学校・地域・公民館・行政が協働して、同校の2年生を対象に防災教育(ジュニア防災)を実施しました。



区職員による地域防災講話のほか、地域の防災士が自身の新潟地震での被災体験を当時の写真を使いながら伝える地震体験講話も行われました。

最後に、2つのグループに分かれて、避難所設置や新聞スリッパの作製を体験しました。

情報プラザ



相談

～困ったら一人で悩まず～ 行政相談

国や役所の手続き、サービスについて分からないときなどにご利用ください。毎月第2火曜に開催しています。

☎12月12日(火)午前9時30分～11時30分
 場 区役所会議室B 申 当日直接会場
 総務省新潟行政評価事務所行政相談課
 (☎025-282-1112)

図書館

絵本や紙芝居が楽しめる「おはなしのじかん」へ、ぜひお越しください。

職員によるおはなしのじかん

| 館名 | 日にち | 時間(対象) |
|-----|------------------------|------------------------------|
| 山の下 | 12月7・14・21・28日、1月4日(木) | 午前11時～午後3時 (随時10分程度、0～3歳) |
| 石山 | 12月5・12・19・26日(火) | 午後3時～同30分 (乳幼児から) |

場 山の下：おはなしのへや(図書館内)
 石山：石山地区公民館保育室

ボランティアによるおはなしのじかん

| 館名 | 日にち | 時間 | グループ名 |
|-----|-----------------|--------------|------------|
| 山の下 | 12月9・23日(土) | 午前10時30分～11時 | えほんだいすき!! |
| 石山 | 12月20日(水) | 午前10時30分～11時 | ぐりとぐら |
| | 1月6日(土) ※紙芝居 | 午前11時～同30分 | 新潟かみしばいクラブ |

場 山の下：おはなしのへや(図書館内)
 石山：石山地区公民館保育室

場 山の下図書館(☎025-250-2920)
 石山図書館(☎025-250-2940)

東区魅力発信フォトコンテスト 作品募集中

東区の魅力を伝えるフォトコンテストを開催します。応募作品は東区公式インスタグラムで随時紹介します。

作品テーマ 『あなたが見せたい東区2023』
 自然、風景、建物、ひと、もの、文化、生活など幅広く東区の魅力が伝わる写真
 ※応募は一人5点まで、未発表の作品に限ります

部門 【一般部門】制限なし
 【U25部門】令和6年1月31日現在で25歳以下の人

賞 【一般部門】【U25部門】(各部門10点)
 グランプリ(1点)、優秀賞(3点)、東区長賞(1点)、入選(5点)

受付期間 令和6年1月31日(水)まで

応募方法 応募専用フォームにアクセスし、必要事項を入力のうえ応募
 ※作品の持ち込みや郵送は受け付けることができません



▲応募専用フォーム



▲東区公式Instagram

問い合わせ 地域課産業文化振興室(☎025-250-2170)

永年の活動に感謝

11月17日(金)、「東区自治会長・町内会長への感謝の集い」で、永年にわたり会長を務めた人および区の発展のために功労のあった人に区長から感謝状を贈呈し、日ごろの活動に感謝の言葉を伝えました。

永年勤続表彰者(敬称略、50音順)

20年(在任)

- 坂口 利春 (船江中央自治会)
- 高橋 成治 (河渡中町町内会)
- 山田 昭司 (山の末広自治会)

10年(在任)

- 内山 共之 (東明第五自治会)
- 小熊 康弘 (長者町町内会)
- 尾崎 康弘 (山木戸一區自治会)
- 小柳 宣博 (レジデンス南紫竹自治会)
- 勝村 久男 (中野山中央自治会)
- 齋藤 政一 (大山通自治会)
- 齋藤 三夫 (山木戸三區自治会)



当日出席された皆様

- 嶋田 正章 (石山第五自治会)
- 長井 惣一 (中山麓自治会)
- 星 雅彰 (山木戸13区自治会)
- 若槻 勝則 (有楽三丁目自治会)
- 渡邊 孝一 (朝日ヶ丘自治会)
- 渡邊 正弘 (神明一區町内会)

東区感謝状贈呈者(敬称略、50音順)

- 菊谷 肇 (中野山小学校区コミュニティ協議会推薦)
- 進藤 三男 (牡丹山小学校区コミュニティ協議会推薦)
- 山本 洋一 (山の下地区コミュニティ協議会推薦)



東区ぎやらりー

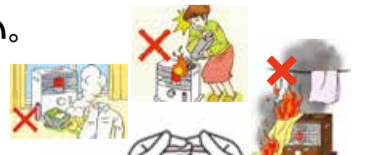
区役所2階フロアに、高さおよそ2mのクリスマスツリーを設置しています。新潟県立大学人間生活学部子ども学科の学生が、手作りのオーナメントを飾り付けました。ツリーは12月25日(月)まで展示しています。ぜひご覧ください。



冬はストーブ火災にご用心!

ストーブ火災 3つのポイント

- ・ストーブの周りに燃えやすい物を置かない。
- ・ストーブに給油する時は、必ず消火する。
- ・ストーブの上に洗濯物を干さない。



火事と救急・救助は119番
 問い合わせ 東消防署市民安全課予防調査係
 (☎025-275-9111)



火の用心