



緑と調和した 賑わいと安らぎのあるまち 江南区

令和4年
(2022年)

5月 1日

第362号

こうなん



編集・発行：新潟市江南区役所地域総務課
〒950-0195 新潟市江南区泉町3-4-5
電話：025-383-1000(代表)
FAX：025-381-7090
ホームページ：http://www.city.niigata.lg.jp/konan/

江南区 人口：68,233人(+27) 男：33,153人(+14) 女：35,080人(+13) 世帯数：27,979世帯(+131) 面積：75.42km² 令和4年3月末現在(カッコ内は前月比 住民基本台帳による)

「農」に親しむ

江南区は、市街地周辺に農地が近接し、豊かな農産物を身近に感じることができる環境にあります。この特徴を生かして、江南区民により「農」に親んでもらい地元生産者や農産物への理解を深め、更なる地産地消の推進を図るための事業を展開しています。
2つの事業について、募集を開始します。

問産業振興課 農政グループ ☎025-382-4816

参加者募集

育てて食べよう 家族で栽培チャレンジ!

おうち時間を利用して家族で野菜を育ててみませんか。
野菜を栽培し、収穫したものを使って料理をしていただける家族を募集します。ベランダなどで簡単にできるプランター栽培です。

◎応募条件

- ・江南区在住の家族(同居している親子や兄弟など)
- ・自宅で野菜を栽培し、それを使って料理をしていただける人
※栽培に必要な、プランター、種子、培養土などは、産業振興課で用意
- ・栽培、料理の画像データをメールで提供していただける人

◎栽培する野菜

- ・参加決定後にミニトマト、ベビーリーフ、きゅうり、小松菜などから選んでいただきます。

◎その他

- ・提供してもらった画像は区ホームページなどに掲載することがあります。参加者の公表はしません。

◎申し込み

- ・先着20組
- ・5月10日(火)までに代表者の住所・電話番号・参加者全員の氏名を記載の上、メール(sangyo.k@city.niigata.lg.jp)にて申し込み

昨年の様子



参加者の声

子どもと一緒に育てていたのですが、毎日大きくなったね!などと会話するのは楽しかったです。

収穫はわずかでしたが、身近で成長を見守った野菜は格別でした。

日々、野菜の成長や管理について話す機会があり良かったです。

プランター栽培は手短かで良く、野菜の種類が良かったと思います。

提案募集

江南区の農産物を使用した商品開発・PR事業の提案を募集します

江南区の農産物を使用した商品開発や農産物のPR事業など、対象者が自主的・主体的に取り組む事業の提案を公募します。審査により採択された事業は提案者と区で実行委員会を組織して実施します。
詳しくは区ホームページをご覧ください。



◎対象者

江南区に主たる活動拠点を有する農家、農業法人、企業、団体

◎対象事業

- 以下のいずれかに該当し、令和4年度に実施する事業
- ・江南区の農産物を使用した商品開発・江南区の農産物をPRする事業(例)PRイベント、商品開発、映像制作など

◎区の負担額

- ・1事業につき上限30万円 ※採択件数は2事業を予定
- ・事業の実施に必要な費用を対象とし、機械・施設の導入、提案者の経常的な経費などは対象外

◎審査方法

書類またはプレゼンテーションによる審査

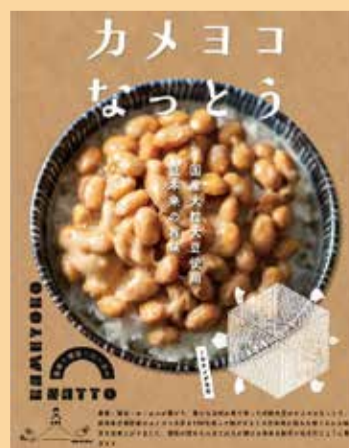
◎申し込み

- ・5月27日(金)午後5時までに必要書類を江南区産業振興課に持参または郵送(必着)で提出
(〒950-0195(住所記載不要) 江南区産業振興課農政グループあて)
※必要書類は区ホームページからダウンロードできます。

令和3年度の採択事業

事業の名称:クラフト納豆プロジェクト

生産、加工、販売まで人の手でなされている。携わる全ての人の顔が分かるなっとうという由来から、この名称がつけられました。



ポスターデザイン



ギフトボックス:福祉施設の皆さんがデザインしました

生産者、福祉施設、行政などで実行委員会を立ち上げ、取り組みました。

江南区で生産された大豆を使用した「カメヨコなっとう」をPRするため、ポスターやギフトボックスの作成をするとともに、大豆の消費拡大および江南区の魅力のPRを図りました。

新型コロナウイルス感染拡大を防止するため、一部イベントなどが中止・延期、施設が休館となる場合があります。事前に各問合せ先へ確認してください。
※掲載情報は、4月22日時点のものです

江南区からのお知らせ

回=日時 時=時間 場=場所 内=内容 対=対象・定員
 参=参加費(記載のないものは無料) 持=持ち物 問=問い合わせ
 申=申し込み(記載のないものは事前申し込み不要、当日直接会場へ)

自宅でできる運動ご紹介しませう 運動でヘルスアップ

回 5月23日(月)午後1時30分から3時30分(受付:午後1時15分から)
 場 亀田総合体育館
 内 自宅でできるストレッチ、筋トレなど健康づくりのための運動と講話
 対 先着10人
 持 内履き、飲み物、タオル
 申 5月2日(月)から5月13日(金)までに、健康福祉課 健康増進係へ
 ☎025-382-4316

江南区文化会館からのお知らせ

アスパーク亀田内
☎025-383-1001

スタインウェイ弾き込み希望者募集 (7~9月分)

フルコンサートピアノの性能を引き出すため、無償で弾き込みをしてくれる人を募集しています。
 回 毎週火曜日 午前10時~正午
 場 同館 音楽演劇ホール
 対 ピアノ教室の先生、大学・専門学校でピアノを専攻した人 各日先着1人(または1グループ) ※7~9月の間に1回のみ。機種:スタインウェイD-274 / 詳しい条件は要問い合わせ
 申 電話で同館へ

公民館情報

亀田地区公民館

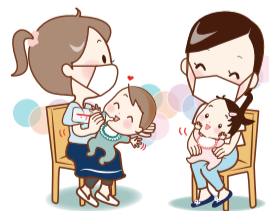
江南区文化会館内 ☎025-382-3703

学習用に部屋を開放します

回 5月14日(土)・28日(土)
 午前9時~午後5時
 場 同館 講座室1
 対 定員8人 中・高校生を優先

毎月第2・第4火曜日開催 プチプチひろば

0歳児と保護者のための憩いの広場。育児について、ママ友づくりなどおしゃべりのできる居場所です。
 回 5月10日(火)・24日(火)
 午前10時~11時30分
 場 同館 保育室
 対 0歳児とその保護者 先着9組(未就園児の兄弟姉妹は0歳児と一緒に参加可能)
 持 バスタオル(マットの上に敷いて使います)



横越地区公民館

いぶき野 1-1-2 ☎025-385-2043

毎月第2火曜日開催

子育てひろば

0歳からのお子さんとの保護者の交流の場です。子育てサポーターと、色々なことをおしゃべりしませんか。
 回 5月10日(火)
 午前10時~11時30分(時間内出入り自由)
 場 同館 保育室
 内 情報交換、絵本のよみかき、わらべうた親子ふれあい遊びなど
 対 未就園児とその保護者 定員5組

いきいきセミナー

「健康」「生きがい」「地域の文化」などをテーマに施設見学や体験活動の中で様々な角度から楽しく学び続ける講座です。
 回 6月10日~12月9日(毎月第2金曜。8月のみ第3金曜) 午前10時~正午
 ※全7回連続講座

場 同館

日程	テーマ
6/10	開講式(今後のプログラム作成)
7/8	薬の正しい飲み方使い方 お薬相談会(個別) 講師:安達博(新潟市薬剤師会)ほか会員
8/19~12/9	受講生が話しあった内容

対 概ね50歳以上の20人(応募多数の場合は初めての人を優先の上抽選)

回 5月2日(月)から5月20日(金)の平日午前9時から午後5時の間(最終日は午後3時まで)に同館へ電話または下記二次元コードから申し込み



曾野木地区公民館

天野 2-7-2 ☎025-280-6810

毎月第2・第4月曜日開催

子育てサロン~ぽっかぽか~

回 5月9日(月)・23日(月)
 午前10時~正午
 場 保育室の自由開放(子どもの自由遊びや保護者同士の情報交換など)
 ※専門のスタッフはつきません
 対 未就園児と保護者(0歳児も参加可)



火災多発!!



火災は一瞬にして貴重な財産を奪います
『江南区 365日 火の用心』



火を使用する際は周囲に燃えやすいものを置かず、使用後は、必ず消えたことを確認してください!

問 江南消防署 市民安全課 ☎025-381-2327

区役所だより 広告募集

“区役所だよりこうなん”では、江南区内にお店や事業所を持つ事業者から広告を募集します。区内の各家庭に配られる本紙で、お店や商品のPRをしてみませんか。

先着順です。皆さんからの応募、お待ちしております!



高ナシ係長

- 募集号 各号6枠ずつ
※毎月第1・第3日曜日発行
※インターネット版の区役所だよりには広告は掲載しません
- 発行部数 毎号20,000部。江南区内の各家庭や公共施設などに配布
- サイズ 1枠:縦約3.9cm×横約7.9cm
- 掲載位置 各号の2ページ・3ページの下端
- 広告料 7,000円 ※1枠1回あたりの額。広告料は納付書による先払い
- 広告原稿 広告主が作成(紙またはjpegデータで提出)
- 掲載制限 業種や広告の内容により掲載できない場合があります。詳しくはお問い合わせください。
- 申し込み 掲載を希望する号の発行1か月前までに、区役所ホームページに掲載する「広告掲載申込書」に広告原稿を添えて、メールやファクス、または直接持参にて、地域総務課にお申し込みください。内容を審査し、広告掲載(または不掲載)決定通知書を郵送します。
※申込書は地域総務課にも備えてあります。

問 地域総務課 ☎025-382-4619

ふれあい掲示板

市民グループなどの催しを掲載しています

住民の助け合い福祉サービスリボンの会 協力会員 入会説明会

区内在住の高齢者や障がい者の日常生活(掃除、食事作りなど)をお手伝いしていただける人を募集します。
 回 5月16日(月) 午後1時30分~2時30分(受付:午後1時20分から)
 場 横越農村環境改善センター
 持 筆記用具
 問 江南区社会福祉協議会
 ☎025-250-7768

北方文化博物館ギャラリー情報 石井久美子ミシンキルト教室作品展

回 5月12日(木)~17日(火) 午前10時~午後4時
 ※最終日午後3時まで
 場 北方文化博物館 屋根裏ギャラリー(正門)
 内 県内各地で開講しているミシンキルト教室の作品を約150点展示します。
 参 ガラリーのみ無料。博物館の見学は要入館料。
 問 同館 ☎025-385-2001

認知症の人やその家族の相談窓口

認知症の人やその家族の無料相談窓口です。
 回 毎週月曜から金曜

午前9時~午後5時(祝日、年末年始除く)
 問 新潟県認知症コールセンター
 ☎025-281-2783

にいがた女(ひと)と男(ひと) フェスティバル2022 講演会

回 6月26日(日) 午後1時30分~3時30分
 場 新潟ユニゾンプラザ(中央区上所2)
 内 講演「アナウンサーパパが伝える、ワークライフバランスと女性活躍」
 講師:笠井信輔(フリーアナウンサー)
 対 先着100人/オンライン参加50人
 申 5月16日(月)午前9時から公益財団法人新潟県女性財団
 ☎025-285-6635

福祉サービスに関する苦情相談窓口のご案内

高齢者、障がい者や児童などが利用している施設や訪問介護サービスなどで、説明を受けた内容と違っていたり、職員の対応に不満がある場合などは事業所に苦情を申し立てることができます。しかし、解決しない場合や話しにくい場合は、県福祉サービス運営適正化委員会にご相談ください。委員会が苦情解決のお手伝いをしています。
 問 県福祉サービス運営適正化委員会
 ☎025-281-5609

<広告欄> ※広告欄の掲載内容についての問い合わせは各広告主へ

亀田行政サービスコーナーをご利用ください。住民票や印鑑登録証明書などの発行を行っています。 ☎025・381・1200

江南区(心配)と相談所 来所または電話相談(予約不要) 日毎週木曜日(祝日を除く) 午後1時~4時 場江南区福祉センター 問江南区社会福祉協議会【相談専用電話】025・250・7823

長年の歴史に幕。新たな保育園が開園

曾野木保育園、第二曾野木保育園が閉園。曾野木アルル保育園が開園

3月31日をもって、曾野木保育園、第二曾野木保育園が閉園し、4月1日より新たに曾野木アルル保育園が開園しました。

保育園の集約化は、老朽化が進んでいた保育園と長年にわたり未利用の状況が続いていた曾野木地区市営住宅跡地の活用を軸とした公共施設の再編を行うため、実施したものです。

また、同敷地には、現在、曾野木コミュニティセンターが建設中で、コミュニティ活動の拠点となることが地域の方々から期待されています。



曾野木保育園での米山区長あいさつ



第二曾野木保育園の外観には子どもたちの手形などで彩った閉園のお知らせが飾られていました



曾野木コミュニティセンターフロア図



建設中の曾野木コミュニティセンター



曾野木アルル保育園の外観

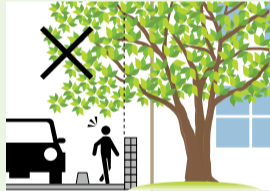


道路に張り出している樹木の管理について

自宅の庭木の枝などが車道や歩道に張り出していると、自動車、自転車や歩行者の通行に支障をきたすだけでなく、接触などによる事故の恐れがあり、大変危険です。

樹木の張り出しが原因で事故が発生した場合、所有者が責任を問われる場合があります。

安心・安全に道路を利用できるよう、道路にはみ出した樹木の枝を伐採していただくなど、適正な管理をお願いします。



問建設課 ☎025-382-4703

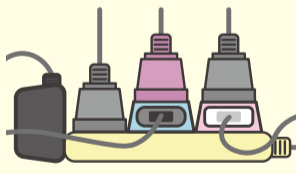
消防情報

消火の視点

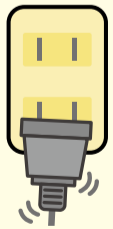
コロナ禍でのおうち時間、つけっぱなしのコンセント周りを点検しましょう



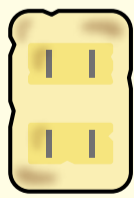
①ホコリたまっていますか?



②たこ足配線していませんか?



③接続部分はゆるんでいませんか?



④経年劣化で傷んでいませんか?

問江南消防署 市民安全課 予防調査係 ☎025-381-2327



問健康福祉課 健康増進係 ☎025-382-4316

「おうち時間」を健康づくりのきっかけに

コロナ禍により外出が制限され、今までよりも「おうち時間」が増えた方が多いのではないのでしょうか。「おうち時間」に自分の健康を振り返り、健康づくりを考えるきっかけにしてみませんか。

運動

毎日プラス10分の身体活動 移動時の早歩き、料理や掃除、庭いじりなど、日常でのからだの動きを増やしましょう。



食事

適切な食生活で、からだの調子を整える 主食・主菜・副菜は健康な食事の第一歩です。食事をおいしく、バランスよくとりましょう。



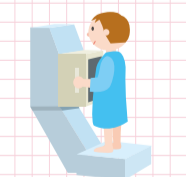
禁煙

喫煙習慣を見直す 喫煙や受動喫煙により、肺がんや心疾患、脳血管疾患、COPD(慢性閉塞性肺疾患)等にかかりやすくなります。



健診

定期的にからだの状態を知り、病気につながるリスクを早期発見 定期健診(検診)を受けて、からだの状態を知ることが健康づくりの入り口です。



資料:新・健康生活のススメ「おうち時間」を「健康づくり」のきっかけに! 厚生労働省

< 広告欄 > ※広告欄の掲載内容についての問い合わせは各広告主へ



緑と調和した賑わいと安らぎのあるまち 江南区
区役所だより **こうなん** 20,000部/月2回発行
縦3.9cm×横7.9cm
広告募集中 1回 7,000円
対 象 江南区内にお店や事業所を持つ事業者
申し込み 地域総務課 ☎025-382-4619