

様式1 人口、建物、避難所等の施設、災害危険性の評価

●住所名称

Table with 3 columns: Address, Population, etc. Rows include 有明町, 上新栄町, 小針台, etc.

●位置図

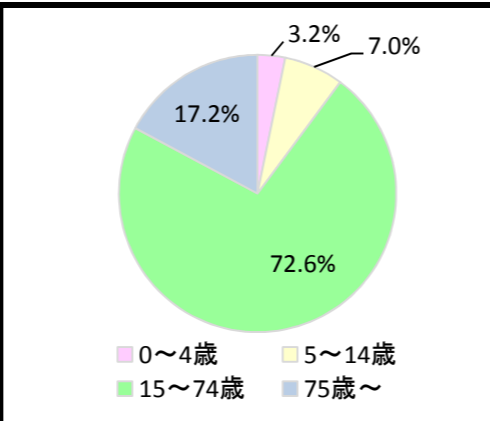


●施設・団体

Table listing facilities and organizations: 市役所・区役所等, 警察・消防, 消防団, 水防倉庫, 一時避難場所, 広域避難場所, 主利な用要施設配設慮者 (幼稚園・保育園, 高齢者福祉施設, 障がい者福祉施設).

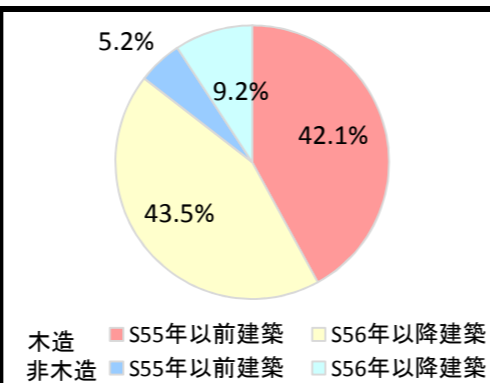
●人口

Table of population statistics: 総人口 (11,084), 0~4歳 (356), 5~14歳 (772), 15~74歳 (8,052), 75歳~ (1,904), 65歳以上人口 (3,609), 世帯数 (5,040), etc.



●建物関連指標

Table of building-related indicators: 総棟数 (4,645), S55年以前建築 (1,953), S56年以降建築 (2,019), 非木造 (673), etc.



●地区内の避難所・津波避難ビルなど

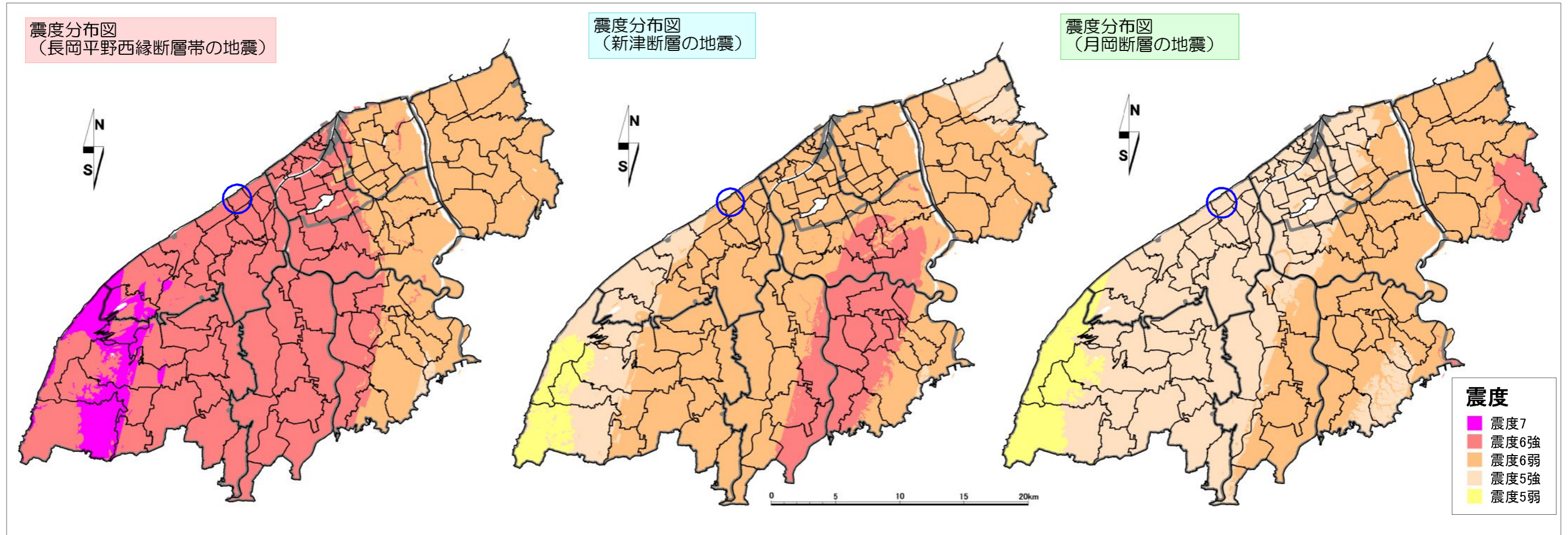
Table of evacuation facilities within the district: 施設名, 標高(m), 階数, 地震, 津波, 洪水, 土砂災害. Includes 真砂小学校 and パチンコJ-PARK寺尾台.

●地区外の避難所・津波避難ビルなど

Table of evacuation facilities outside the district: 施設名, 標高(m), 階数, 地震, 津波, 洪水, 土砂災害. Includes 青山小学校, 坂井輪コミュニティセンター, etc.

●災害危険性の評価

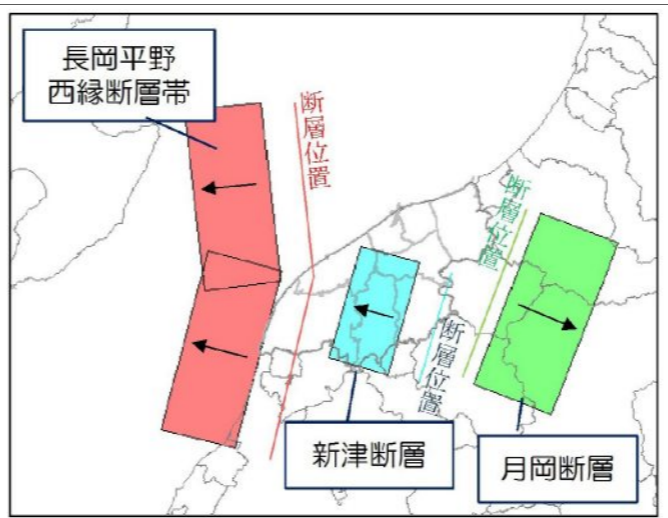
Table evaluating disaster risk: 津波 (地震), 土砂 (水害). Describes risks of flooding and landslides.



	長岡平野 西縁断層帯	新津断層	月岡断層
地震の規模: モーメント マグニチュード	7.46 (気象庁マグニチュード 7.9に相当)	6.45 (気象庁マグニチュード 6.7に相当)	6.76 (気象庁マグニチュード 7.1に相当)
(参考※)	平均活動間隔 約 1,200 年~3,700 年 断層の活動性 3m/千年程度	明確な活動性は明らか になっていない。 月岡断層より、活動性 は低いと考えられる。	平均活動間隔 7,500 年以上 断層の活動性 0.4m/千年程度

※(参考) 国の地震調査研究推進本部の活断層帯の長期評価(算定基準日:平成 27 年 1 月 1 日)及び東京大学地震研究所 佐藤比呂志教授の助言を参考として記載しています。
【地震発生確率について(地震調査研究推進本部資料より)】
過去の地震活動の時期や発生間隔は、幅を持って推定せざるを得ない場合が多いため、地震発生確率は不確定さを含んでいます。また、新たな知見が得られた場合には、地震発生確率は変わることがあります。

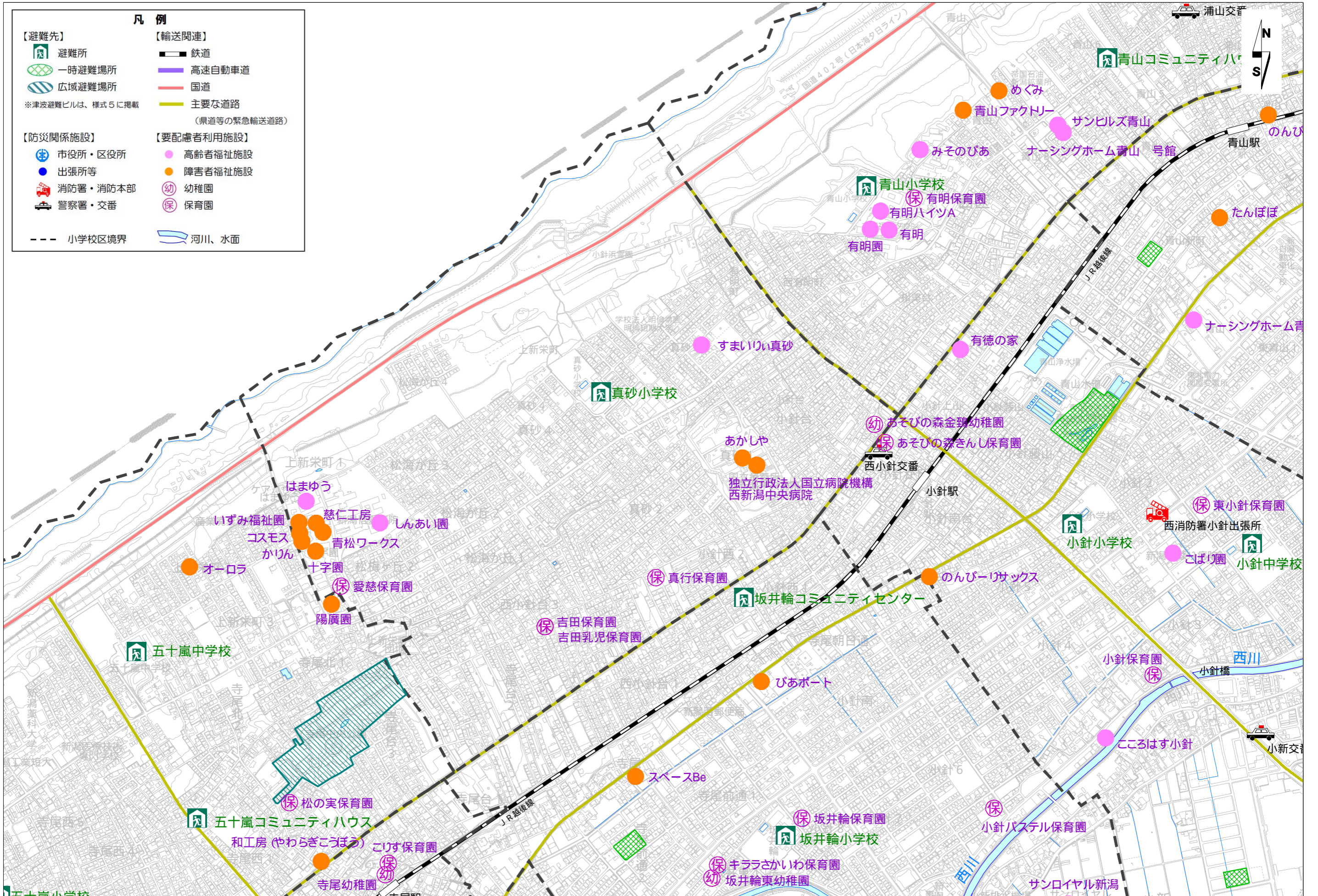
<<モーメントマグニチュードと気象庁マグニチュード>>
モーメントマグニチュードは、地震で岩盤が動いた面積等をもとに計算するため、計測に時間を要しますが、エネルギーの規模を正確に測定することができます。これに対して、気象庁マグニチュードは、地震計で計測される波の振幅から計算しており、迅速に発表することができます。



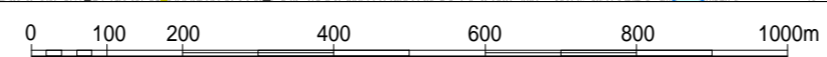
← は、断層の傾きを示しています。

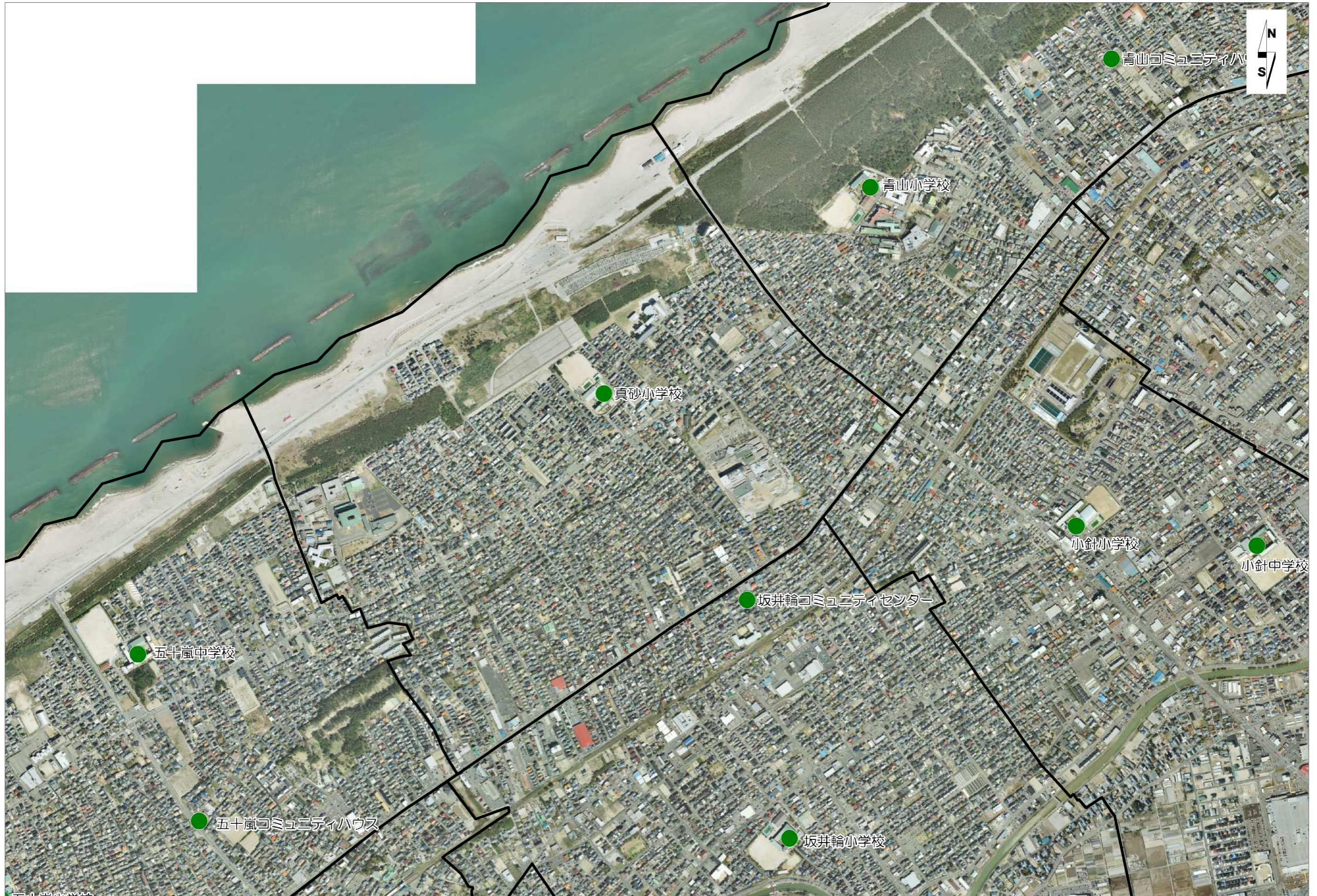
様式3 防災地図

真砂小学校区



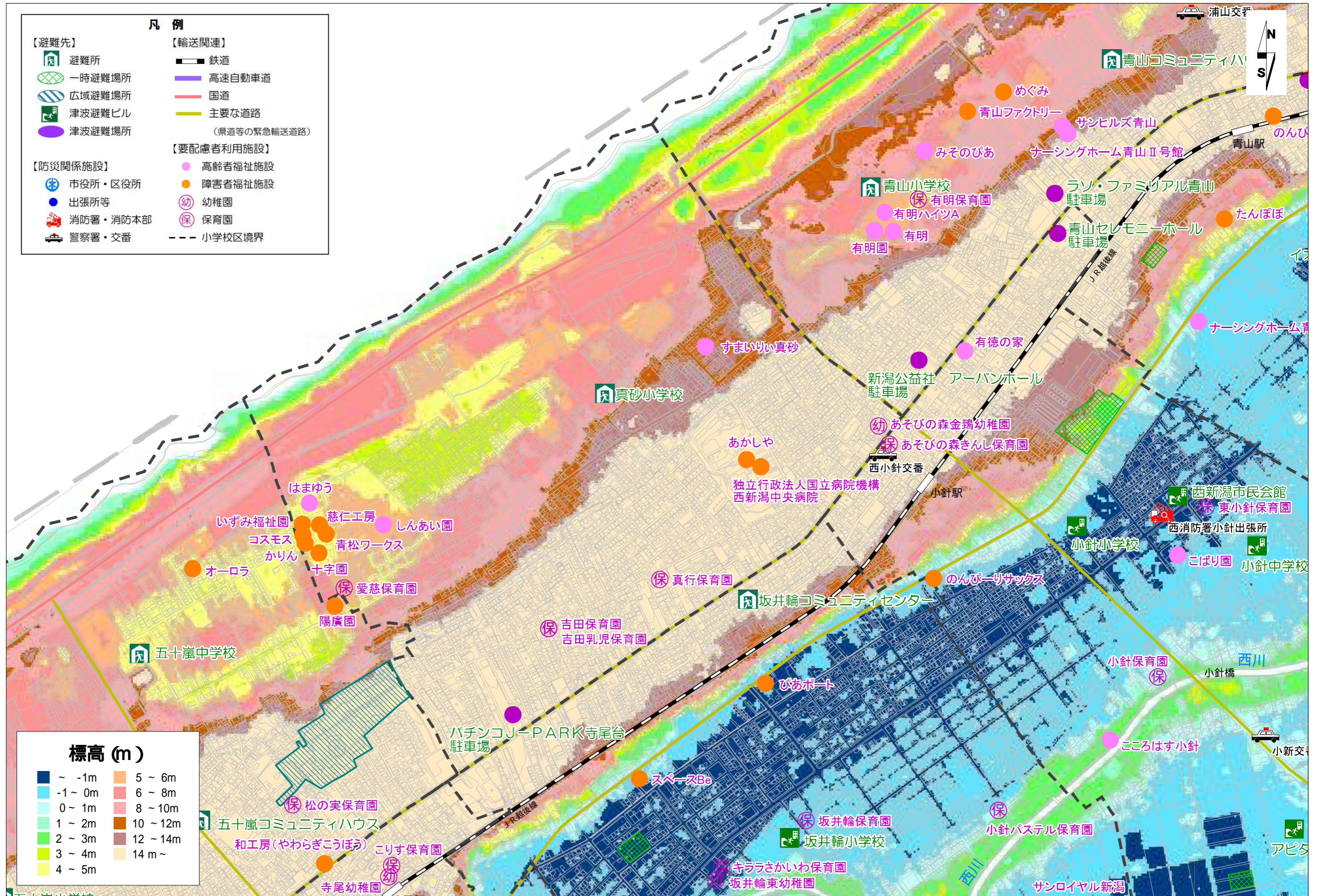
[出典] 基盤の地図 新潟市国土基本図 (平成20年, 平成25年, 平成26年)





様式5 標高分布図

真砂小学校区

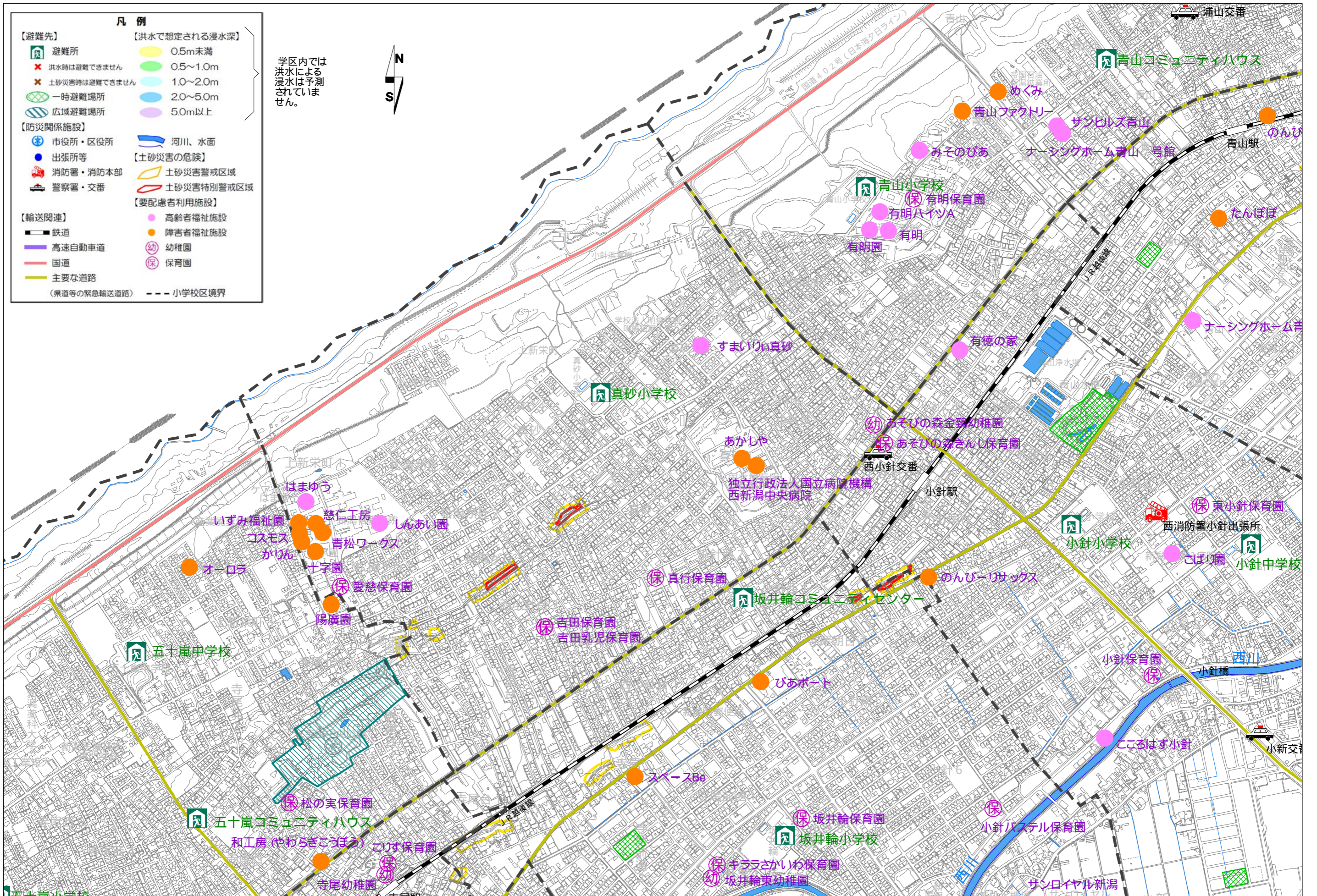


[出典] 基盤の地図 新潟市国土基本図 (平成20年, 平成25年, 平成26年) 5mメッシュDEM (国土地理院, 平成25年)



様式6 風水害（洪水・土砂災害）対策地図

真砂小学校区



[出典] 基盤の地図 新潟市国土基本図 (平成20年, 平成25年, 平成26年)

