

新潟市からの提案です。

平成17年4月

「コミュニティ協議会」をつくりませんか

なぜ今、コミュニティか。

都市化の進展や生活形態の変化により、隣近所とのつきあいやお互いに助け合うという意識が薄れ、家庭の孤立化も進んでいます。そこで、福祉・教育・環境などの様々な問題・課題に対し、地域の皆さんが協力して取り組んでもらうことで、お互いが支えあうことの意義をあらためて感じてもらいたいと考えています。コミュニティを大切にすることで、人と人が結びつき、大人と子どもが結びあいます。そうすれば、災害にも強い、子どもにも、お年寄りにも、障害者にも優しいまちづくりにつなげていけますし、地域の教育力の向上にもつながり、子どもたちの心を育むこともできます。

“だれでも声を掛け合えるまち。”これがコミュニティ形成のねらいです。

コミュニティ協議会を創る意義

新潟市は政令市移行にあたり、地域と共に育つ分権型政令市を目指していますが、その実現には、地域のことは地域の皆さんが考え解決していくという住民自治を基本とし、それらを支えるコミュニティの充実・活性化が必要不可欠と考えています。そのためには、自分が住んでいる地域に関心をもっていただき、話し合いをしながら住民同士や行政が協力し、地域の諸課題に取り組むための「地域コミュニティ協議会」を立ち上げていただくことが望ましいと考えています。また新潟市では、政令市移行と同時に、行政区を単位とする市民自治を前進させるための組織として「区地域協議会」を設置する方向で検討を進めています。

「区地域協議会」は、地域の皆さんの意向を反映させる機能、区長と区民の皆さんによる協働のまちづくりの要となる機能を持つこととなりますが、この協議会には地域コミュニティ協議会の代表の方からも入っていただくことで、より身近なまちづくりができるものと考えています。

新しい新潟市は、各地域の伝統・文化を大切にし、市民の皆さんと一緒にコミュニティを育て、特色ある地域を市民と市が共に力を合わせて育てていきたいと考えています。そこで新潟市では、市民の皆さんから、小学校区単位を基本とする「コミュニティ協議会」をつくっていただくことを提案いたします。

以下及び次ページに、小学校区コミュニティ協議会の概要をまとめてみました。コミュニティ協議会の結成は地域の実態に即した形で柔軟に取り組んでいただきたいと思いますが、協議会の組織イメージは参考としてお考えください。

< 小学校区コミュニティ協議会の概要 >

協議会の役割

校区内におけるまちづくりの推進

地域における諸問題の把握、課題解決策の検討

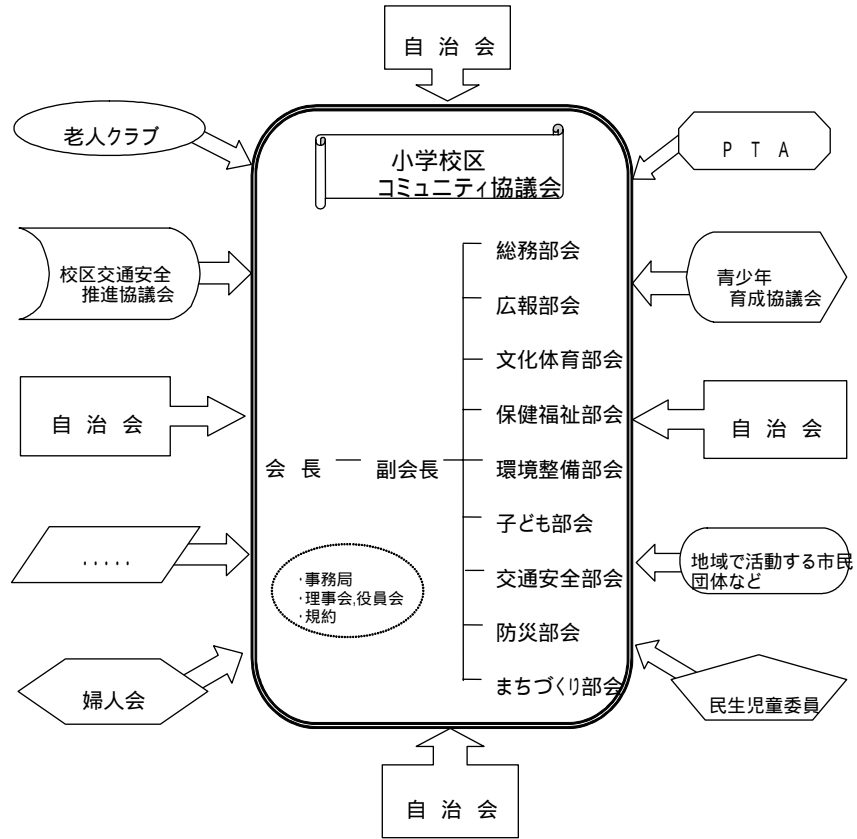
校区住民の生活充実のための活動の実施

福祉、防災・防犯、こどもの健全育成、非行防止、

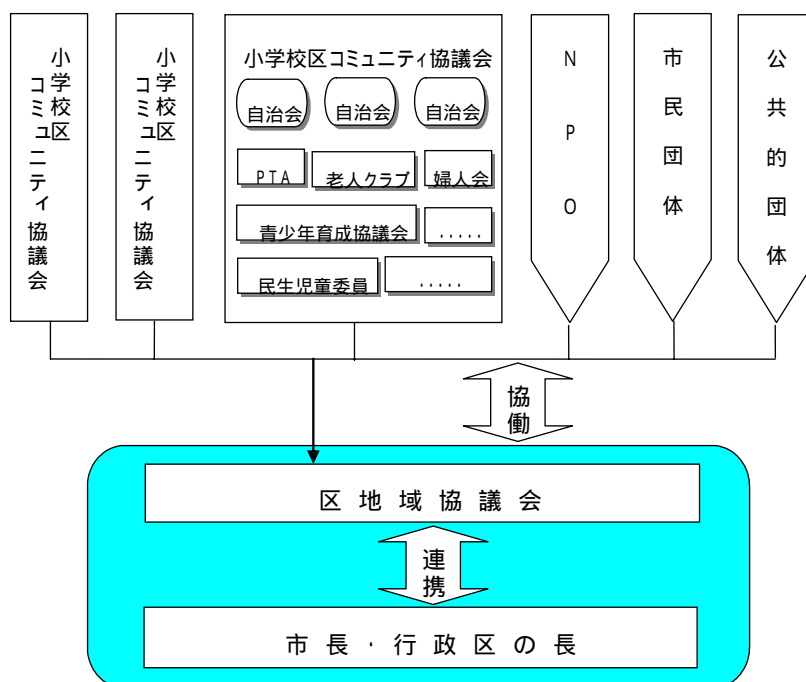
交流と親睦の促進活動

区域内にある公共施設等（歩道の花木や公園等）の維持管理

協議会の組織イメージ



政令指定都市移行後の地域自治組織 概念図



学区別コミュニティ協議会の結成状況

区割	地区	中学校区	小学校区	人口 (千人)	面積 (Km ²)	コミュニティ名称			結成数		
1	北	松浜	松浜	77	107	松浜小学校区コミュニティ協議会	2005/8/10設立				
		濁川	濁川			濁川小学校区コミュニティ協議会	2005/8/21設立				
		南浜	太夫浜 南浜			南浜中学校区コミュニティ協議	2005/8/19設立				
	豊栄	木崎	笹山 木崎			木崎地区コミュニティ会議					
		葛塚	太田 葛塚東			葛塚連邦					
		光晴	葛塚 豊栄南								
		早通	早通南			長浦地区コミュニティ推進委員会 早通地域コミュニティ委員会					
		岡方	岡方第一 岡方第二			岡方地区コミュニティ委員会					
	計		8			13					
	2	東	東新潟			木戸	137	36			
木戸			竹尾 牡丹山								
大形			大形								
石山		石山	中野山 江南								
		東石山	東中野山 南中野山								
中		山の下	山の下 桃山								
		藤見 下山	東山の下 下山								
計		8	12								
3	中央	舟栄	入舟 栄	180	37						
		二葉	湊 豊照								
		白新	鏡淵 白山								
		寄居	新潟 浜浦								
		関屋	関屋 有明台								
	南	上山	鳥屋野 上山								
		鳥屋野	女池 上所								
	東	宮浦	南万代 万代長嶺								
		(東新潟)	紫竹山 笹口 沼垂								
	石山	山潟	山潟 桜が丘								
	南	(曾野木)	(曾野木) (東曾野木)								
	計		9			21					
4	石山	大江山	丸山 大湍	64	79						
	南	両川	酒屋 割野								
	横越	横越	横越								
	亀田	亀田	亀田東 亀田								
		亀田西	亀田西 早通								
	南	曾野木	曾野木 東曾野木								
	計		6			11					

区割	地区	中学校区	小学校区	人口 (千人)	面積 (Km ²)	コミュニティ名称				結成数
5	新津	新津第一	新津第一	76	95					
			新津第三							
		新津第二	結			荻川地域コミュニティ協議会				
			市之瀬							
		新津第五	満日			新津第二				
			阿賀							
	小合	小合東	小合地域コミュニティ協議会							
金津	小合									
新関	金津									
小須戸	小須戸	小須戸								
		矢代田								
	計	7	13							
6	白根	白根北	大通	55	120					
			大鷲							
		根岸								
		白井	白井							
	白根第一	白根								
		小林								
	白南	新飯田								
茨曾根										
庄瀬										
味方	味方	味方								
月潟	月潟	月潟								
中之口	中之口	東								
		西								
	計	7	13							
7	西	内野	内野	158	89					
			西内野							
		中野小屋	小瀬							
	笠木									
	赤塚	赤塚								
		木山								
	坂井輪	小針	青山							
			東青山							
		小針	坂井輪							
		五十嵐	五十嵐							
坂井輪	真砂									
	坂井東	坂井輪中学校区コミュニティ協議会2005/8/28設立								
黒埼	黒埼	立仏								
		山田								
		大野								
		黒埼南								
	計	8	18							
8	西川	西川	鏡郷	57	161					
			曾根							
	升潟									
	潟東	潟東	東							
			西南							
	岩室	岩室	岩室							
			和納							
巻	巻西	越前								
		松野尾								
	巻東	巻北								
		巻南								
		漆山								
	計	5	13							