

資料編

職場環境および業務意識に関するアンケート調査 単純集計およびクロス集計報告書

報告日：2009年12月28日（月）

< 調査結果概要 >

調査方法	庁内連絡便を用いた紙媒体によるアンケート調査
調査対象	新潟市職員より無作為抽出した 498 名
調査実施期間	2009年11月2日（月）～2009年11月13日（金）
回収サンプル	426 サンプル（回収率 85.5%）
設問数	47 設問

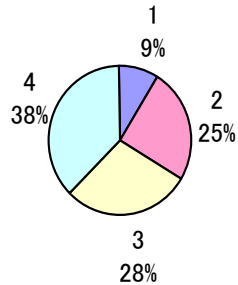
< 目次 >

1 . 選択式設問単純集計およびクロス集計	... P.2	～	P.40
-----------------------	---------	---	------

問1 年齢

当てはまるものを1つ選択してください。

年代

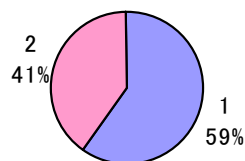


No.	項目	人数
1	20歳以下	39
2	30歳代	105
3	40歳代	121
4	50歳代以上	161
合計		426

問2 性別

当てはまるものを1つ選択してください。

性別

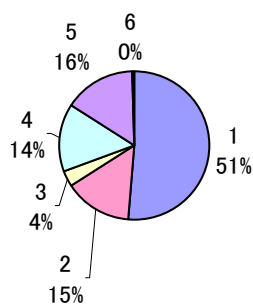


No.	項目	人数
1	男性	253
2	女性	173
合計		426

問3 職種

当てはまるものを1つお選び下さい。

職種

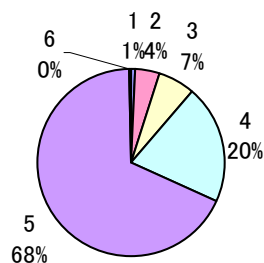


No.	項目	人数
1	事務職(一般事務職)	219
2	福祉職	62
3	医療職	15
4	技術系(土木、建築など医療職以外)	61
5	技術労務職	68
6	無回答	1
合計		426

問4 職位

当てはまるものを1つ選択してください。

職位

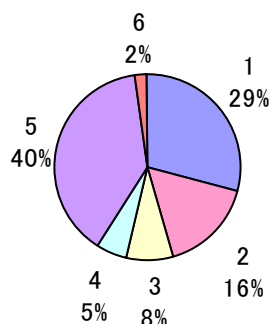


No.	項目	人数
1	理事・部長	4
2	部次長・参事・課長	17
3	副参事・課長補佐	28
4	主幹・副主幹(係長)・係長	87
5	上記以外の職位	289
6	無回答	1
合計		426

問5 子供がいる場合、一番下の子供の状況を教えてください。

当てはまるものを1つ選択してください。

末子の状況

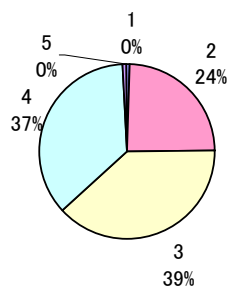


No.	項目	人数
1	子供なし	124
2	就学前	69
3	小学生	35
4	中学生	23
5	その他	167
6	無回答	8
合計		426

問6 「人材育成基本方針」について知っていますか？

当てはまるものを1つ選択してください。

「人材教育基本方針」認知度



No.	項目	人数
1	熟読している	2
2	読んだことがある	104
3	あることは知っているが読んだことはなし	163
4	知らない	155
5	無回答	2
合計		426

職場環境および業務意識に関するアンケート 単純集計結果

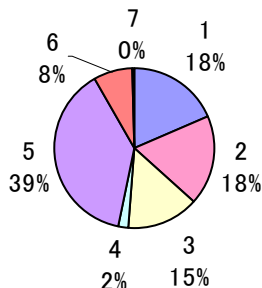
		1.熟読している	2.読んだことがある	3.あることは知っているが読んだことはない	4.知らない	5.無回答	合計
		人数	人数	人数	人数	人数	人数
20歳代以下	男性	0	4	8	8	0	20
	回答別比率	0%	20%	40%	40%	0%	100%
	女性	0	4	7	8	0	19
	回答別比率	0%	21%	37%	42%	0%	100%
	合計	0	8	15	16	0	39
	回答別比率	0%	21%	38%	41%	0%	100%
30歳代	男性	0	11	28	21	0	60
	回答別比率	0%	18%	47%	35%	0%	100%
	女性	0	10	14	21	0	45
	回答別比率	0%	22%	31%	47%	0%	100%
	合計	0	21	42	42	0	105
	回答別比率	0%	20%	40%	40%	0%	100%
40歳代	男性	0	23	21	28	0	72
	回答別比率	0%	32%	29%	39%	0%	100%
	女性	0	9	21	18	1	49
	回答別比率	0%	18%	43%	37%	2%	100%
	合計	0	32	42	46	1	121
	回答別比率	0%	26%	35%	38%	1%	100%
50歳代以上	男性	2	30	36	32	1	101
	回答別比率	2%	30%	36%	32%	1%	100%
	女性	0	13	28	19	0	60
	回答別比率	0%	22%	47%	32%	0%	100%
	合計	2	43	64	51	1	161
	回答別比率	1%	27%	40%	32%	1%	100%
男女別合計	男性	2	68	93	89	1	253
	回答別比率	1%	27%	37%	35%	0%	100%
	女性	0	36	70	66	1	173
	回答別比率	0%	21%	40%	38%	1%	100%
全体	合計	2	104	163	155	2	426
	回答別比率	0%	24%	38%	36%	0%	100%

	1.熟読している	2.読んだことがある	3.あることは知っているが読んだことはない	4.知らない	5.無回答	全体
	人数	人数	人数	人数	人数	人数
理事・部長	0	3	1	0	0	4
回答別比率	0%	75%	25%	0%	0%	100%
部次長・参事・課長	0	12	2	3	0	17
回答別比率	0%	71%	12%	18%	0%	100%
副参事・課長補佐	1	10	10	7	0	28
回答別比率	4%	36%	36%	25%	0%	100%
主幹・副主幹・係長	0	27	34	25	1	87
回答別比率	0%	31%	39%	29%	1%	100%
上記以外の職種	1	52	116	119	1	289
回答別比率	0%	18%	40%	41%	0%	100%
合計	2	104	163	154	2	425
回答別比率	0%	24%	38%	36%	0%	100%

問7 公務員を志望された動機についてお答えください。

当てはまるものを1つ選択してください。

公務員志望動機



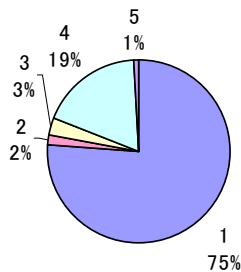
No.	項目	人数
1	公共性の強い仕事だから	78
2	仕事にやりがいを感じる	78
3	親類や友人に勧められて	62
4	給与などの待遇が良いので	9
5	雇用が安定している	164
6	その他	33
7	無回答	2
合計		426

		1.公共性の強い仕事だから	2.仕事にやりがいを感じる	3.親類や友人に勧められて	4.給与などの待遇が良いので	5.雇用が安定している	6.その他	7.無回答	合計
		人数	人数	人数	人数	人数	人数	人数	人数
20歳代以下	男性	5	7	1	1	4	2	0	20
	回答別比率	25%	35%	5%	5%	20%	10%	0%	100%
	女性	4	6	0	0	8	1	0	19
	回答別比率	21%	32%	0%	0%	42%	5%	0%	95%
	合計	9	13	1	1	12	3	0	39
	回答別比率	23%	33%	3%	3%	31%	15%	0%	100%
30歳代	男性	15	9	8	0	22	6	0	60
	回答別比率	25%	15%	13%	0%	37%	10%	0%	100%
	女性	6	9	5	2	18	5	0	45
	回答別比率	13%	20%	11%	4%	40%	11%	0%	100%
	合計	21	18	13	2	40	11	0	105
	回答別比率	20%	17%	12%	2%	38%	10%	0%	100%
40歳代	男性	17	8	11	4	28	4	0	72
	回答別比率	24%	11%	15%	6%	39%	6%	0%	100%
	女性	4	9	6	0	28	1	1	49
	回答別比率	8%	18%	12%	0%	57%	2%	2%	100%
	合計	21	17	17	4	56	5	1	121
	回答別比率	17%	14%	14%	3%	46%	4%	1%	100%
50歳代以上	男性	23	10	24	1	33	10	0	101
	回答別比率	23%	10%	24%	1%	33%	10%	0%	100%
	女性	4	20	7	1	23	4	1	60
	回答別比率	7%	33%	12%	2%	38%	7%	2%	100%
	合計	27	30	31	2	56	14	1	161
	回答別比率	17%	19%	19%	1%	35%	9%	1%	100%
男女別合計	男性	60	34	44	6	87	22	0	253
	回答別比率	24%	13%	17%	2%	34%	9%	0%	100%
	女性	18	44	18	3	77	11	2	173
	回答別比率	10%	25%	10%	2%	45%	6%	1%	68%
全体	合計	78	78	62	9	164	33	2	426
	回答別比率	18%	18%	15%	2%	38%	8%	0%	100%

問8 ご自身の今後のキャリアプランとして考えている内容に、一番近いものをお選びください。

当てはまるものを1つ選択してください。

今後のキャリアプラン



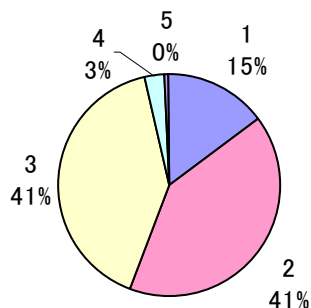
No.	項目	人数
1	定年までの勤務を希望している。	324
2	行政でのキャリアを活かした転職を予定している。	9
3	これまでのキャリアとは関係のない分野への転職を予定している。	11
4	わからない。	79
5	無回答	3
合計		426

		1.定年までの勤務を希望している	2.行政でのキャリアを活かした転職を予定している。	3.これまでのキャリアとは関係のない分野への転職を予定	4.分からない	5.無回答	合計
		人数	人数	人数	人数	人数	人数
20歳代以下	男性	11	0	2	7	0	20
	回答別比率	55%	0%	10%	35%	0%	100%
	女性	14	1	0	4	0	19
	回答別比率	74%	5%	0%	21%	0%	100%
	合計	25	1	2	11	0	39
回答別比率	64%	3%	5%	28%	0%	100%	
30歳代	男性	44	2	1	13	0	60
	回答別比率	73%	3%	2%	22%	0%	100%
	女性	29	0	1	15	0	45
	回答別比率	64%	0%	2%	33%	0%	100%
	合計	73	2	2	28	0	105
回答別比率	70%	2%	2%	27%	0%	100%	
40歳代	男性	63	1	3	5	0	72
	回答別比率	88%	1%	4%	7%	0%	100%
	女性	34	1	2	11	1	49
	回答別比率	69%	2%	4%	22%	2%	100%
	合計	97	2	5	16	1	121
回答別比率	80%	2%	4%	13%	1%	100%	
50歳代以上	男性	86	1	2	12	0	101
	回答別比率	85%	1%	2%	12%	0%	100%
	女性	43	3	0	12	2	60
	回答別比率	72%	5%	0%	20%	3%	100%
	合計	129	4	2	24	2	161
回答別比率	80%	2%	1%	15%	1%	100%	
男女別合計	男性	204	4	8	37	0	253
	回答別比率	81%	2%	3%	15%	0%	100%
	女性	120	5	3	42	3	173
	回答別比率	69%	3%	2%	24%	2%	100%
全体	合計	324	9	11	79	3	426
	回答別比率	76%	2%	3%	19%	1%	100%

問9 担当する業務量についてどのように感じていますか？

当てはまるものを1つ選択してください。

担当業務量



No.	項目	人数
1	非常に多い	64
2	多い	173
3	適当	174
4	少ない	13
5	無回答	2
合計		426

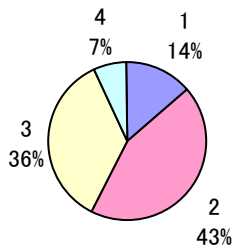
	1.非常に多い	2.多い	3.適当	4.少ない	5.無回答	全体
	人数	人数	人数	人数	人数	人数
事務職	27	82	101	9	0	219
回答別比率	12%	37%	46%	4%	0%	100%
福祉職	15	39	8	0	0	62
回答別比率	24%	63%	13%	0%	0%	100%
医療職	3	6	6	0	0	15
回答別比率	20%	40%	40%	0%	0%	100%
技術系	12	25	21	2	1	61
回答別比率	20%	41%	34%	3%	2%	100%
技術労務職	7	20	38	2	1	68
回答別比率	10%	29%	56%	3%	1%	100%
合計	64	172	174	13	2	425
回答別比率	15%	40%	41%	3%	0%	100%

	1.非常に多い	2.多い	3.適当	4.少ない	5.無回答	全体
	人数	人数	人数	人数	人数	人数
理事・部長	0	1	2	1	0	4
回答別比率	0%	25%	50%	25%	0%	100%
部次長・参事・課長	3	3	11	0	0	17
回答別比率	18%	18%	65%	0%	0%	100%
副参事・課長補佐	3	15	8	2	0	28
回答別比率	11%	54%	29%	7%	0%	100%
主幹・副主幹・係長	23	31	32	0	1	87
回答別比率	26%	36%	37%	0%	1%	100%
上記以外の職種	35	122	121	10	1	289
回答別比率	12%	42%	42%	3%	0%	100%
合計	64	172	174	13	2	425
回答別比率	15%	40%	41%	3%	0%	100%

問10 仕事と家庭生活が両立できていると思いますか？

当てはまるものを1つ選択してください。

仕事と家庭生活の両立



No.	項目	人数
1	十分両立できている。	59
2	おおむね両立できている。	185
3	時期によって両立できないときもある。	152
4	両立できていない。	30
合計		426

		1.十分できている。	2.おおむね両立できている	3.時期によって両立できないときもある	4.両立できていない	合計
		人数	人数	人数	人数	人数
20歳代以下	男性	6	6	5	3	20
	回答別比率	30%	30%	25%	15%	100%
	女性	4	7	6	2	19
	回答別比率	21%	37%	32%	11%	100%
	合計	10	13	11	5	39
30歳代	男性	6	31	19	4	60
	回答別比率	10%	52%	32%	7%	100%
	女性	3	13	24	5	45
	回答別比率	7%	29%	53%	11%	100%
	合計	9	44	43	9	105
40歳代	男性	11	23	32	6	72
	回答別比率	15%	32%	44%	8%	100%
	女性	3	23	19	4	49
	回答別比率	6%	47%	39%	8%	100%
	合計	14	46	51	10	121
50歳代以上	男性	21	54	22	4	101
	回答別比率	21%	53%	22%	4%	100%
	女性	5	28	25	2	60
	回答別比率	8%	47%	42%	3%	100%
	合計	26	82	47	6	161
男女別合計	男性	44	114	78	17	253
	回答別比率	17%	45%	31%	7%	100%
	女性	15	71	74	13	173
	回答別比率	9%	41%	43%	8%	100%
全体	合計	59	185	152	30	426
	回答別比率	14%	43%	36%	7%	100%

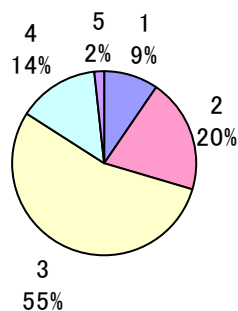
	1.十分両立できている	2.おおむね両立できている	3.時期によって両立できないときもある	4.両立できていない	全体
	人数	人数	人数	人数	人数
事務職	33	87	79	20	219
回答別比率	15%	40%	36%	9%	100%
福祉職	4	25	29	4	62
回答別比率	6%	40%	47%	6%	100%
医療職	1	9	4	1	15
回答別比率	7%	60%	27%	7%	100%
技術系	6	26	27	2	61
回答別比率	10%	43%	44%	3%	100%
技術労務職	15	38	13	2	68
回答別比率	22%	56%	19%	3%	100%
合計	59	185	152	29	425
回答別比率	14%	44%	36%	7%	100%

	1.十分両立できている	2.おおむね両立できている	3.時期によって両立できないときもある	4.両立できていない	全体
	人数	人数	人数	人数	人数
子供なし	23	51	39	11	124
回答別比率	19%	41%	31%	9%	100%
就学前	4	25	33	7	69
回答別比率	6%	36%	48%	10%	100%
小学生	4	13	16	2	35
回答別比率	11%	37%	46%	6%	100%
中学生	4	9	9	1	23
回答別比率	17%	39%	39%	4%	100%
その他	22	85	51	9	167
回答別比率	13%	51%	31%	5%	100%
合計	57	183	148	30	418
回答別比率	14%	44%	35%	7%	100%

問11 仕事や職場にストレスを感じることがありますか？

当てはまるものを1つ選択してください。

仕事や職場へのストレス



No.	項目	人数
1	体調に不調を感じるほどある。	40
2	いつも感じる。	87
3	ときどき感じる。	232
4	あまり感じない。	60
5	全く感じない。	7
合計		426

		1.体調に不調を感じるほどある	2.いつも感じる	3.ときどき感じる	4.あまり感じない	5.全く感じない	合計
		人数	人数	人数	人数	人数	人数
20歳代以下	男性	2	2	9	5	2	20
	回答別比率	10%	10%	45%	25%	10%	100%
	女性	0	2	14	2	1	19
	回答別比率	0%	11%	74%	11%	5%	100%
	合計	2	4	23	7	3	39
30歳代	男性	4	14	35	7	0	60
	回答別比率	7%	23%	58%	12%	0%	100%
	女性	5	4	31	4	1	45
	回答別比率	11%	9%	69%	9%	2%	100%
	合計	9	18	66	11	1	105
40歳代	男性	10	16	34	12	0	72
	回答別比率	14%	22%	47%	17%	0%	100%
	女性	2	8	35	4	0	49
	回答別比率	4%	16%	71%	8%	0%	100%
	合計	12	24	69	16	0	121
50歳代以上	男性	8	23	45	22	3	101
	回答別比率	8%	23%	45%	22%	3%	100%
	女性	9	18	29	4	0	60
	回答別比率	15%	30%	48%	7%	0%	100%
	合計	17	41	74	26	3	161
男女別合計	男性	24	55	123	46	5	253
	回答別比率	9%	22%	49%	18%	2%	100%
	女性	16	32	109	14	2	173
	回答別比率	9%	18%	63%	8%	1%	100%
	合計	40	87	232	60	7	426
全体	回答別比率	9%	20%	54%	14%	2%	100%

職場環境および業務意識に関するアンケート 単純集計結果

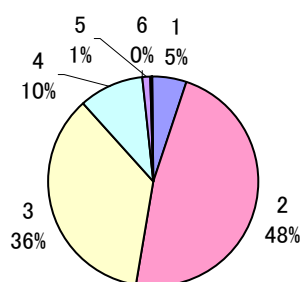
	1.体調に不調を感じるほどある	2.いつも感じる	3.ときどき感じる	4.あまり感じない	5.全く感じない	全体
	人数	人数	人数	人数	人数	人数
事務職	19	45	121	28	6	219
回答別比率	9%	21%	55%	13%	3%	100%
福祉職	6	13	38	5	0	62
回答別比率	10%	21%	61%	8%	0%	100%
医療職	3	0	11	1	0	15
回答別比率	20%	0%	73%	7%	0%	100%
技術系	8	15	30	7	1	61
回答別比率	13%	25%	49%	11%	2%	100%
技術労務職	4	14	31	19	0	68
回答別比率	6%	21%	46%	28%	0%	100%
合計	40	87	231	60	7	425
回答別比率	9%	20%	54%	14%	2%	100%

	1.体調に不調を感じるほどある	2.いつも感じる	3.ときどき感じる	4.あまり感じない	5.全く感じない	全体
	人数	人数	人数	人数	人数	人数
理事・部長	0	2	1	0	1	4
回答別比率	0%	50%	25%	0%	25%	100%
部次長・参事・課長	1	2	9	4	1	17
回答別比率	6%	12%	53%	24%	6%	100%
副参事・課長補佐	1	10	13	3	1	28
回答別比率	4%	36%	46%	11%	4%	100%
主幹・副主幹・係長	12	21	45	9	0	87
回答別比率	14%	24%	52%	10%	0%	100%
上記以外の職種	26	52	163	44	4	289
回答別比率	9%	18%	56%	15%	1%	100%
合計	40	87	231	60	7	425
回答別比率	9%	20%	54%	14%	2%	100%

問12 現在の仕事に自分の能力が活かされていると思いますか？

当てはまるものを1つ選択してください。

仕事への能力活用度

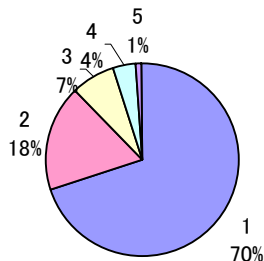


No.	項目	人数
1	十分活かされている。	23
2	おおむね活かされている。	201
3	どちらとも言えない。	152
4	あまり活かされていない。	43
5	全く生かされていない。	6
6	無回答	1
合計		426

問13 目標を持って仕事をしていますか？

当てはまるものを1つ選択してください。

目標管理



No.	項目	人数
1	職場の目標に沿った個人目標を持っている。	297
2	職場に目標はないが、職場の方針に沿った個人目標を持っている。	77
3	職場に目標も方針もないが、個人目標をもっている	31
4	職場でも個人でも目標というものはない。	16
5	無回答	5
合計		426

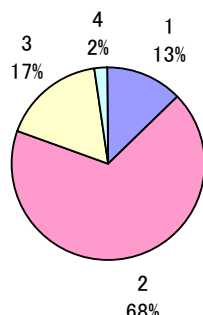
		1.職場の目標に沿った個人目標を持っている	2.職場に目標はないが、職場の方針に沿った個人目標を持っている	3.職場に目標も方針もないが、個人目標を持っている	4.職場でも個人でも目標というものはない	5.無回答	合計
		人数	人数	人数	人数	人数	人数
20歳代以下	男性	16	0	2	1	1	20
	回答別比率	80%	0%	10%	5%	5%	100%
	女性	14	3	1	1	0	19
	回答別比率	74%	16%	5%	5%	0%	100%
	合計	30	3	3	2	1	39
回答別比率	77%	8%	8%	5%	3%	100%	
30歳代	男性	39	14	5	2	0	60
	回答別比率	65%	23%	8%	3%	0%	100%
	女性	30	8	5	2	0	45
	回答別比率	67%	18%	11%	4%	0%	100%
	合計	69	22	10	4	0	105
回答別比率	66%	21%	10%	4%	0%	100%	
40歳代	男性	45	14	5	6	2	72
	回答別比率	63%	19%	7%	8%	3%	100%
	女性	33	10	5	0	1	49
	回答別比率	67%	20%	10%	0%	2%	100%
	合計	78	24	10	6	3	121
回答別比率	64%	20%	8%	5%	2%	100%	
50歳代以上	男性	71	20	5	4	1	101
	回答別比率	70%	20%	5%	4%	1%	100%
	女性	49	8	3	0	0	60
	回答別比率	82%	13%	5%	0%	0%	100%
	合計	120	28	8	4	1	161
回答別比率	75%	17%	5%	2%	1%	100%	
男女別合計	男性	171	48	17	13	4	253
	回答別比率	68%	19%	7%	5%	2%	100%
	女性	126	29	14	3	1	173
回答別比率	73%	17%	8%	2%	1%	100%	
全体	合計	297	77	31	16	5	426
	回答別比率	70%	18%	7%	4%	1%	100%

	1.職場の目標に沿った個人目標を持っている	2.職場に目標はないが、職場の方針に沿った個人目標を持っている	3.職場に目標も方針もないが、個人目標を持っている	4.職場でも個人でも目標というものはない	5.無回答	全体
	人数	人数	人数	人数	人数	人数
理事・部長	3	0	0	1	0	4
回答別比率	75%	0%	0%	25%	0%	100%
部次長・参事・課長	13	4	0	0	0	17
回答別比率	76%	24%	0%	0%	0%	100%
副参事・課長補佐	24	3	0	1	0	28
回答別比率	86%	11%	0%	4%	0%	100%
主幹・副主幹・係長	66	15	5	1	0	87
回答別比率	76%	17%	6%	1%	0%	100%
上記以外の職種	190	55	26	13	5	289
回答別比率	66%	19%	9%	4%	2%	100%
合計	296	77	31	16	5	425
回答別比率	70%	18%	7%	4%	1%	100%

問14 現在の仕事にやりがい(充実感・達成感など)を感じていますか？

当てはまるものを1つ選択してください。

仕事へのやりがい



No.	項目	人数
1	非常に感じている。	55
2	ある程度感じている。	288
3	ほとんど感じていない。	74
4	全く感じていない。	9
合計		426

		1.非常に感じている	2.ある程度感じている	3.ほとんど感じていない	4.まったく感じていない	合計
		人数	人数	人数	人数	人数
20歳代以下	男性	2	14	3	1	20
	回答別比率	10%	70%	15%	5%	100%
	女性	7	9	2	1	19
	回答別比率	37%	47%	11%	5%	100%
合計		9	23	5	2	39
回答別比率		23%	59%	13%	5%	100%
30歳代	男性	4	38	17	1	60
	回答別比率	7%	63%	28%	2%	100%
	女性	9	26	8	2	45
	回答別比率	20%	58%	18%	4%	100%
合計		13	64	25	3	105
回答別比率		12%	61%	24%	3%	100%
40歳代	男性	5	43	22	2	72
	回答別比率	7%	60%	31%	3%	100%
	女性	6	37	6	0	49
	回答別比率	12%	76%	12%	0%	100%
合計		11	80	28	2	121
回答別比率		9%	66%	23%	2%	100%
50歳代以上	男性	11	79	9	2	101
	回答別比率	11%	78%	9%	2%	100%
	女性	11	42	7	0	60
	回答別比率	18%	70%	12%	0%	100%
合計		22	121	16	2	161
回答別比率		14%	75%	10%	1%	100%
男女別合計	男性	22	174	51	6	253
	回答別比率	9%	69%	20%	2%	100%
	女性	33	114	23	3	173
	回答別比率	19%	66%	13%	2%	100%
合計		55	288	74	9	426
回答別比率		13%	68%	17%	2%	100%

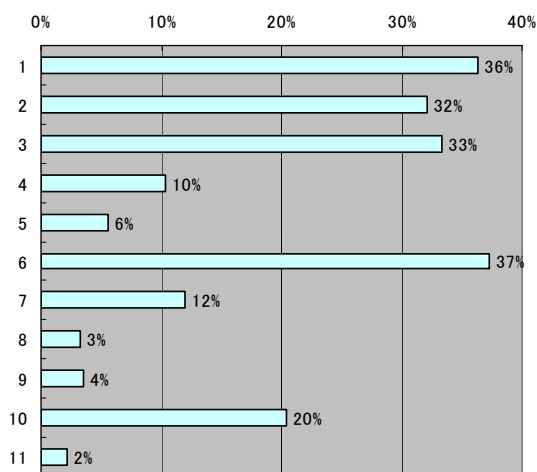
	1.非常に感じている	2.ある程度感じている	3.ほとんど感じていない	4.全く感じていない	全体
	人数	人数	人数	人数	人数
事務職	22	146	46	5	219
回答別比率	10%	67%	21%	2%	100%
福祉職	20	40	2	0	62
回答別比率	32%	65%	3%	0%	100%
医療職	2	11	2	0	15
回答別比率	13%	73%	13%	0%	100%
技術系	2	41	14	4	61
回答別比率	3%	67%	23%	7%	100%
技術労務職	9	49	10	0	68
回答別比率	13%	72%	15%	0%	100%
合計	55	287	74	9	425
回答別比率	13%	68%	17%	2%	100%

	1.非常に感じている	2.ある程度感じている	3.ほとんど感じている	4.全く感じていない	全体
	人数	人数	人数	人数	人数
理事・部長	1	1	2	0	4
回答別比率	25%	25%	50%	0%	100%
部次長・参事・課長	2	14	1	0	17
回答別比率	12%	82%	6%	0%	100%
副参事・課長補佐	1	25	1	1	28
回答別比率	4%	89%	4%	4%	100%
主幹・副主幹・係長	13	62	11	1	87
回答別比率	15%	71%	13%	1%	100%
上記以外の職種	37	186	59	7	289
回答別比率	13%	64%	20%	2%	100%
合計	54	288	74	9	425
回答別比率	13%	68%	17%	2%	100%

問15 仕事に対するやりがいを感じ、持続・増進させるためには何が必要だと思いますか？

当てはまるものを2つまで選択してください。

仕事へのやりがいの持続・増進

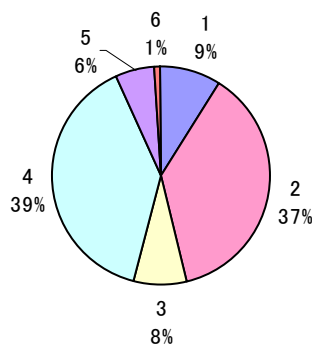


No.	項目	人数	%
1	希望に合った適切な人事配置	155	36%
2	仕事や能力に対する適切な評価	137	32%
3	適切な業務配分	142	33%
4	仕事の成果に応じた報酬	44	10%
5	適切な昇任管理	24	6%
6	職場のコミュニケーションの円滑化	159	37%
7	職場における仕事の目標、目的の明確化	51	12%
8	職務遂行にあたっての担当者の権限の拡大	14	3%
9	希望にあう能力開発機会の提供	15	4%
10	仕事と生活の調和への配慮	87	20%
11	その他	9	2%

問16 今後どのようなキャリアを積んでいきたいと考えていますか？

当てはまるものを1つ選択してください。

キャリアプラン希望



No.	項目	人数
1	幅広い分野で重要困難な課題に取り組んでいきたい	39
2	特定の行政分野・職務分野で専門性を磨いていきたい	157
3	その時々に応じて興味のある仕事に就いていきたい	34
4	仕事の内容よりも、働きやすい職場環境の中での仕事をしていきたい	168
5	まだわからない	25
6	無回答	3
合計		426

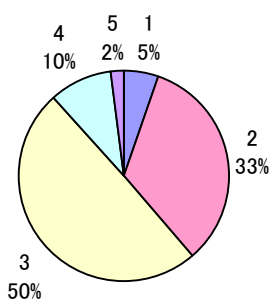
職場環境および業務意識に関するアンケート 単純集計結果

問11 仕事や職場へのストレス	1.幅広い分野で重要困難な課題に取り組んでいきたい	2.特定の行政分野・職務分野で専門性を磨いていきたい	3.その時々に応じて興味のある仕事に就いていきたい	4.仕事の内容よりも働きやすい職場環境の中で仕事をしていきたい	5.まだわからない	6.無回答	問11 全体
	人数	人数	人数	人数	人数	人数	人数
体調に不調を感じるほどある	4	9	3	22	2	0	40
回答別比率	10%	23%	8%	55%	5%	0%	100%
いつも感じる	5	30	10	36	6	0	87
回答別比率	6%	34%	11%	41%	7%	0%	100%
ときどき感じる	20	93	15	89	12	3	232
回答別比率	9%	40%	6%	38%	5%	1%	100%
あまり感じない	7	24	6	19	4	0	60
回答別比率	12%	40%	10%	32%	7%	0%	100%
全く感じない	3	1	0	2	1	0	7
回答別比率	43%	14%	0%	29%	14%	0%	100%
合計	39	157	34	168	25	3	426
回答別比率	9%	37%	8%	40%	6%	1%	100%

問17 将来の昇進について、考えに近いものを選んでください。

当てはまるものを1つ選択してください。

将来の昇進希望



No.	項目	人数
1	できる限り昇進したい	22
2	家庭生活との調和のとれる範囲で昇進したい	142
3	昇進にはこだわらない	212
4	昇進したくない	42
5	無回答	8
合計		426

		1.できる限り昇進したい	2.家庭生活との調和の取れる範囲で昇進したい	3.昇進にはこだわらない	4.昇進したくない	5.無回答	合計
		人数	人数	人数	人数	人数	人数
20歳代以下	男性	4	9	6	0	1	20
	回答別比率	20%	45%	30%	0%	5%	100%
	女性	2	7	9	1	0	19
	回答別比率	11%	37%	47%	5%	0%	100%
	合計	6	16	15	1	1	39
回答別比率	15%	41%	38%	3%	3%	100%	
30歳代	男性	2	27	29	2	0	60
	回答別比率	3%	45%	48%	3%	0%	100%
	女性	1	19	19	6	0	45
	回答別比率	2%	42%	42%	13%	0%	100%
	合計	3	46	48	8	0	105
回答別比率	3%	44%	46%	8%	0%	100%	
40歳代	男性	0	32	33	5	2	72
	回答別比率	0%	44%	46%	7%	3%	100%
	女性	2	10	27	10	0	49
	回答別比率	4%	20%	55%	20%	0%	100%
	合計	2	42	60	15	2	121
回答別比率	2%	35%	50%	12%	2%	100%	
50歳代以上	男性	8	26	54	10	3	101
	回答別比率	8%	26%	53%	10%	3%	100%
	女性	3	12	35	8	2	60
	回答別比率	5%	20%	58%	13%	3%	100%
	合計	11	38	89	18	5	161
回答別比率	7%	24%	55%	11%	3%	100%	
男女別合計	男性	14	94	122	17	6	253
	回答別比率	6%	37%	48%	7%	2%	100%
	女性	8	48	90	25	2	173
	回答別比率	5%	28%	52%	14%	1%	100%
全体	合計	22	142	212	42	8	426
	回答別比率	5%	33%	50%	10%	2%	100%

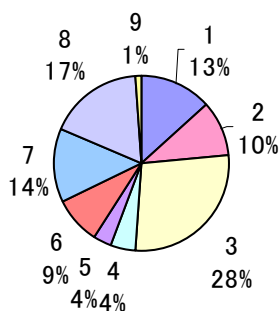
	1.できる限り昇進したい	2.家庭生活との調和の取れる範囲で昇進したい	3.昇進にはこだわらない	4.昇進したくない	5.無回答	全体
	人数	人数	人数	人数	人数	人数
事務職	13	77	104	24	1	219
回答別比率	6%	35%	47%	11%	0%	100%
福祉職	4	24	27	7	0	62
回答別比率	6%	39%	44%	11%	0%	100%
医療職	0	3	10	0	2	15
回答別比率	0%	20%	67%	0%	13%	100%
技術系	3	32	21	4	1	61
回答別比率	5%	52%	34%	7%	2%	100%
技術労務職	2	6	49	7	4	68
回答別比率	3%	9%	72%	10%	6%	100%
合計	22	142	211	42	8	425
回答別比率	5%	33%	50%	10%	2%	100%

問 17-2 問 17 にて「3」・「4」を選んだ方のみお答え下さい。

昇進を望まない理由を教えてください。

当てはまるものを1つ選択してください。

昇進を望まない理由

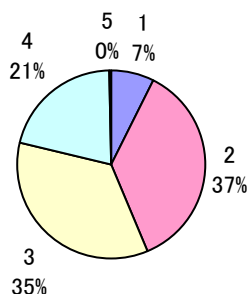


No.	項目	人数
1	上位職の職務内容に魅力がない。	34
2	責任の重たい職に就きたくない。	25
3	自分の能力に自信がない。	71
4	給与等の処遇に見合わない。	11
5	家庭の事情などのため。	9
6	仕事と家庭の両立ができなくなる。	22
7	現在の職位のまま特定分野の仕事を極めたい。	35
8	その他	44
9	無回答	3
合計		254

問18 自己開発に取り組んでいますか？

当てはまるものを1つ選択してください。

自己開発への取り組み



No.	項目	人数
1	積極的に取り組んでいる。	31
2	ある程度取り組んでいる。	155
3	わずかな取組に留まっている。	149
4	ほとんど取り組んでいない。	90
5	無回答	1
合計		426

職場環境および業務意識に関するアンケート 単純集計結果

		1.積極的に取り組んでいる	2.ある程度取り組んでいる	3.わずかな取組に留まっている	4.ほとんど取り組んでいない	5.無回答	合計
		人数	人数	人数	人数	人数	人数
20歳代以下	男性	2	7	8	3	0	20
	回答別比率	10%	35%	40%	15%	0%	100%
	女性	1	9	8	1	0	19
	回答別比率	5%	47%	42%	5%	0%	100%
	合計	3	16	16	4	0	39
	回答別比率	8%	41%	41%	10%	0%	100%
30歳代	男性	2	18	27	13	0	60
	回答別比率	3%	30%	45%	22%	0%	100%
	女性	3	12	19	11	0	45
	回答別比率	7%	27%	42%	24%	0%	100%
	合計	5	30	46	24	0	105
	回答別比率	5%	29%	44%	23%	0%	100%
40歳代	男性	6	23	20	23	0	72
	回答別比率	8%	32%	28%	32%	0%	100%
	女性	1	17	22	9	0	49
	回答別比率	2%	35%	45%	18%	0%	100%
	合計	7	40	42	32	0	121
	回答別比率	6%	33%	35%	26%	0%	100%
50歳代以上	男性	9	41	31	19	1	101
	回答別比率	9%	41%	31%	19%	1%	100%
	女性	7	28	14	11	0	60
	回答別比率	12%	47%	23%	18%	0%	100%
	合計	16	69	45	30	1	161
	回答別比率	10%	43%	28%	19%	1%	100%
男女別合計	男性	19	89	86	58	1	253
	回答別比率	8%	35%	34%	23%	0%	100%
	女性	12	66	63	32	0	173
	回答別比率	7%	38%	36%	18%	0%	100%
全体	合計	31	155	149	90	1	426
	回答別比率	7%	36%	35%	21%	0%	100%

		1.積極的に取り組んでいる	2.ある程度取り組んでいる	3.わずかな取組に留まっている	4.ほとんど取り組んでいない	5.無回答	全体
		人数	人数	人数	人数	人数	人数
事務職		15	73	76	55	0	219
回答別比率		7%	33%	35%	25%	0%	100%
福祉職		7	28	22	5	0	62
回答別比率		11%	45%	35%	8%	0%	100%
医療職		2	8	4	1	0	15
回答別比率		13%	53%	27%	7%	0%	100%
技術系		3	18	19	20	1	61
回答別比率		5%	30%	31%	33%	2%	100%
技術労務職		4	27	28	9	0	68
回答別比率		6%	40%	41%	13%	0%	100%
合計		31	154	149	90	1	425
回答別比率		7%	36%	35%	21%	0%	100%

		1.積極的に取り組んでいる	2.ある程度取り組んでいる	3.わずかな取組に留まっている	4.ほとんど取り組んでいない	5.無回答	全体
		人数	人数	人数	人数	人数	人数
理事・部長		0	2	1	1	0	4
回答別比率		0%	50%	25%	25%	0%	100%
部次長・参事・課長		2	7	6	2	0	17
回答別比率		12%	41%	35%	12%	0%	100%
副参事・課長補佐		2	10	12	4	0	28
回答別比率		7%	36%	43%	14%	0%	100%
主幹・副主幹・係長		9	38	19	20	1	87
回答別比率		10%	44%	22%	23%	1%	100%
上記以外の職種		18	97	111	63	0	289
回答別比率		6%	34%	38%	22%	0%	100%
合計		31	154	149	90	1	425
回答別比率		7%	36%	35%	21%	0%	100%

職場環境および業務意識に関するアンケート 単純集計結果

	1.積極的に取り組んでいる	2.ある程度取り組んでいる	3.わずかな取組に留まっている	4.ほとんど取り組んでいない	5.無回答	全体
	人数	人数	人数	人数	人数	人数
子供なし	10	43	54	17	0	124
回答別比率	8%	35%	44%	14%	0%	100%
就学前	5	15	24	25	0	69
回答別比率	7%	22%	35%	36%	0%	100%
小学生	1	15	12	7	0	35
回答別比率	3%	43%	34%	20%	0%	100%
中学生	0	11	7	5	0	23
回答別比率	0%	48%	30%	22%	0%	100%
その他	15	70	47	34	1	167
回答別比率	9%	42%	28%	20%	1%	100%
合計	31	154	144	88	1	418
回答別比率	7%	37%	34%	21%	0%	100%

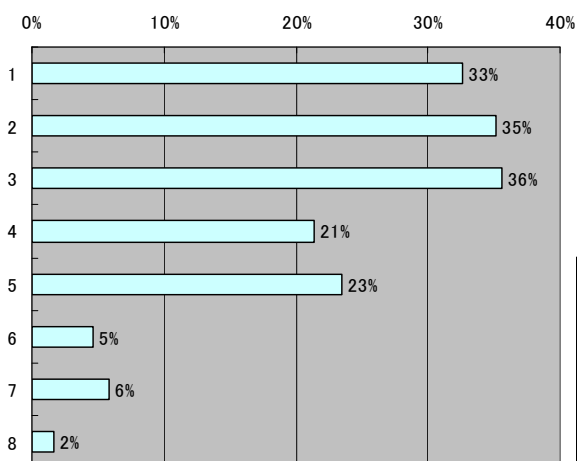
	1.積極的に取り組んでいる	2.ある程度取り組んでいる	3.わずかな取組に留まっている	4.ほとんど取り組んでいない	5.無回答	問17 全体
	人数	人数	人数	人数	人数	人数
問17 将来の昇進について						
できる限り昇進したい	5	10	5	2	0	22
回答別比率	23%	45%	23%	9%	0%	100%
家庭生活との調和のとれる範囲で昇進したい	11	60	41	29	1	142
回答別比率	8%	42%	29%	20%	1%	100%
昇進にはこだわらない	13	70	89	40	0	212
回答別比率	6%	33%	42%	19%	0%	100%
昇進したくない	0	12	13	17	0	42
回答別比率	0%	29%	31%	40%	0%	100%
合計	29	152	148	88	1	418
回答別比率	7%	36%	35%	21%	0%	100%

問 18-2 問 18 にて「3」・「4」を選んだ方のみお答え下さい。(n=239)

自己開発が取組困難な理由について教えてください。

当てはまるものを2つまで選択してください。

自己開発が取組困難な理由

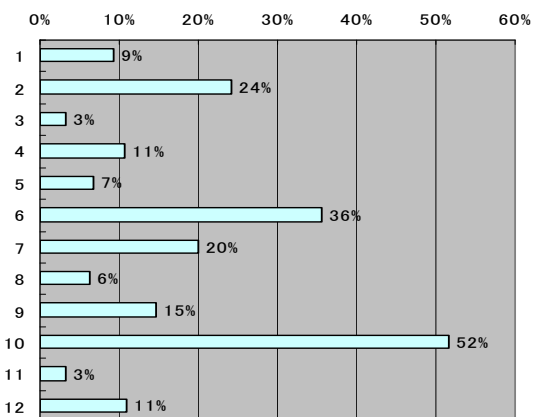


No.	項目	人数	%
1	仕事が多忙で残業時間が多く時間が取れない	78	33%
2	家事や育児に時間を取られる	84	35%
3	地域活動や趣味等を優先したい	85	36%
4	経済的に余裕がない	51	21%
5	何に取り組めば良いのかわからない	56	23%
6	現在の知識・能力で十分であり必要がない	11	5%
7	その他	14	6%
8	無回答	4	2%

問19 現在、自己開発として行っていることは何ですか？

当てはまるものを3つまで選択してください。

現在行っている自己開発



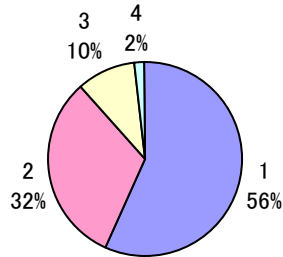
No.	項目	人数	%
1	庁内公募研修への積極的な参加	40	9%
2	個人での講演会、各種セミナーへの参加	103	24%
3	通信教育講座の受講	14	3%
4	資格取得に向けた学習	46	11%
5	外国語の習得	29	7%
6	業務に関する書籍の購入など	152	36%
7	パソコン	85	20%
8	自主研修サークル	27	6%
9	地域活動、ボランティア活動	62	15%
10	新聞やテレビの報道番組からの情報収集	220	52%
11	その他	14	3%
12	無回答	47	11%

		1	2	3	4	5	6	7	8	9	10	11	12	属性人数
		人数	人数	人数	人数	人数	人数	人数	人数	人数	人数	人数	人数	
20歳代以下	男性	7	2	1	1	0	5	6	0	1	7	2	2	20
	回答別比率	35%	10%	5%	5%	0%	25%	30%	0%	5%	35%	10%	10%	100%
	女性	2	7	0	5	3	9	1	4	0	9	0	1	19
	回答別比率	11%	37%	0%	26%	16%	47%	5%	21%	0%	47%	0%	5%	100%
	合計	9	9	1	6	3	14	7	4	1	16	2	3	39
	回答別比率	23%	23%	3%	15%	8%	36%	18%	10%	3%	41%	5%	8%	100%
30歳代	男性	5	6	3	9	5	19	14	1	3	34	4	5	60
	回答別比率	8%	10%	5%	15%	8%	32%	23%	2%	5%	57%	7%	8%	100%
	女性	4	12	0	4	2	20	4	3	4	21	2	6	45
	回答別比率	9%	27%	0%	9%	4%	44%	9%	7%	9%	47%	4%	13%	100%
	合計	9	18	3	13	7	39	18	4	7	55	6	11	105
	回答別比率	9%	17%	3%	12%	7%	37%	17%	4%	7%	52%	6%	10%	100%
40歳代	男性	4	10	1	11	4	11	13	4	17	38	1	11	72
	回答別比率	6%	14%	1%	15%	6%	15%	18%	6%	24%	53%	1%	15%	100%
	女性	4	17	3	3	4	21	8	2	5	25	2	5	49
	回答別比率	8%	35%	6%	6%	8%	43%	16%	4%	10%	51%	4%	10%	100%
	合計	8	27	4	14	8	32	21	6	22	63	3	16	121
	回答別比率	7%	22%	3%	12%	7%	26%	17%	5%	18%	52%	2%	13%	100%
50歳代以上	男性	7	22	2	9	7	35	24	4	25	62	2	12	101
	回答別比率	7%	22%	2%	9%	7%	35%	24%	4%	25%	61%	2%	12%	100%
	女性	7	27	4	4	4	32	15	9	7	24	1	5	60
	回答別比率	12%	45%	7%	7%	7%	53%	25%	15%	12%	40%	2%	8%	100%
	合計	14	49	6	13	11	67	39	13	32	86	3	17	161
	回答別比率	9%	30%	4%	8%	7%	42%	24%	8%	20%	53%	2%	11%	100%
男女別合計	男性	23	40	7	30	16	70	57	9	46	141	9	30	253
	回答別比率	9%	16%	3%	12%	6%	28%	23%	4%	18%	56%	4%	12%	100%
	女性	17	63	7	16	13	82	28	18	16	79	5	17	173
	回答別比率	10%	36%	4%	9%	8%	47%	16%	10%	9%	46%	3%	10%	100%
全体	合計	40	103	14	46	29	152	85	27	62	220	14	47	426
	回答別比率	9%	24%	3%	11%	7%	36%	20%	6%	15%	52%	3%	11%	100%

問20 パソコンの利用状況についてお答え下さい。

当てはまるものを1つ選択してください。

パソコンの利用状況について



No.	項目	人数
1	業務に支障なく使用できる。	240
2	業務上不便を感じることもある。	136
3	ほとんど使用できない。	43
4	無回答	7
合計		426

	1.業務に支障なく使用できる	2.業務上不便を感じることもある	3.ほとんど使用できない	4.無回答	全体
	人数	人数	人数	人数	人数
事務職	153	64	1	1	219
回答別比率	70%	29%	0%	0%	100%
福祉職	19	33	10	0	62
回答別比率	31%	53%	16%	0%	100%
医療職	10	4	0	1	15
回答別比率	67%	27%	0%	7%	100%
技術系	42	18	1	0	61
回答別比率	69%	30%	2%	0%	100%
技術労務職	16	16	31	5	68
回答別比率	24%	24%	46%	7%	100%
合計	240	135	43	7	425
回答別比率	56%	32%	10%	2%	100%

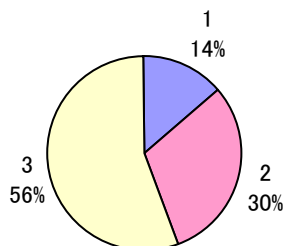
	1.業務に支障なく使用できる	2.業務上不便を感じることもある	3.ほとんど使用できない	4.無回答	全体
	人数	人数	人数	人数	人数
理事・部長	2	2	0	0	4
回答別比率	1%	1%	0%	0%	100%
部次長・参事・課長	10	7	0	0	17
回答別比率	16%	11%	0%	0%	100%
副参事・課長補佐	12	15	1	0	28
回答別比率	80%	100%	7%	0%	100%
主幹・副主幹・係長	48	35	4	0	87
回答別比率	79%	57%	7%	0%	100%
上記以外の職種	168	77	36	7	289
回答別比率	247%	113%	53%	10%	100%
合計	240	136	41	7	425
回答別比率	56%	32%	10%	2%	100%

問 20-2 問 20 にて「3」を選んだ方のみお答え下さい。

IT研修を受講したことがありますか？

当てはまるものを1つ選択してください。

IT研修受講経験

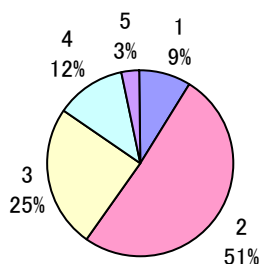


No.	項目	人数
1	受講したことがある	6
2	受講したことはないが、 受講したいと思っている	13
3	受講したことはなく受講する予定もない	24
合計		43

問21 あなたの職場において職場研修（OJT）の取り組みについてどう思いますか？

当てはまるものを1つ選択してください。

職場におけるOJTの取組状況



No.	項目	人数
1	活発に行われている	39
2	ある程度行われている	214
3	あまり行われていない	107
4	ほとんど行われていない	53
5	無回答	13
合計		426

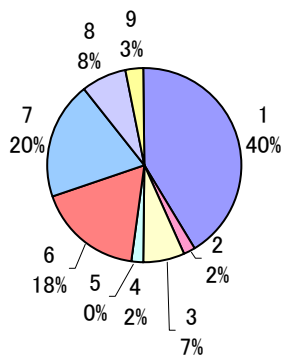
	1.活発に行われている	2.ある程度行われている	3.あまり行われていない	4.ほとんど行われていない	5.無回答	全体
	人数	人数	人数	人数	人数	人数
事務職	18	108	62	27	4	219
回答別比率	8%	49%	28%	12%	2%	100%
福祉職	7	37	15	1	2	62
回答別比率	11%	60%	24%	2%	3%	100%
医療職	3	7	4	0	1	15
回答別比率	20%	47%	27%	0%	7%	100%
技術系	7	24	14	15	1	61
回答別比率	11%	39%	23%	25%	2%	100%
技術労務職	4	37	12	10	5	68
回答別比率	6%	54%	18%	15%	7%	100%
合計	39	213	107	53	13	425
回答別比率	9%	50%	25%	12%	3%	100%

問21-2 問21にて「3」「4」を選んだ方のみお答え下さい。

職場研修（OJT）が活発に行われない理由は何ですか？

当てはまるものを1つ選択してください。

OJTが活発でない理由



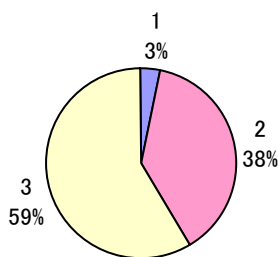
No.	項目	人数
1	仕事が忙しくて時間がとれない	66
2	職場の雰囲気が学習できない	3
3	管理監督者の意識が低く消極的	11
4	管理監督者の指導力、リーダーシップが不十分	3
5	研修スペース、研修機材等が十分確保できない	0
6	職場内研修を実施し定着させるノウハウがない	28
7	わからない	32
8	その他	12
9	無回答	5
合計		160

問22 係長職以上の方にお聞きします。

職場研修マニュアルの活用状況を教えてください。

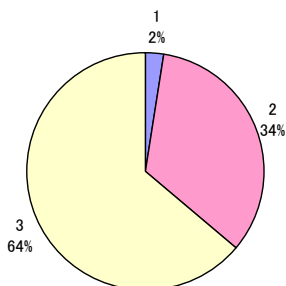
当てはまるものを1つ選択してください。

職場研修マニュアルの活用状況



No.	項目	人数
1	積極的に活用している	4
2	たまに活用している	44
3	活用していない	68
合計		116

職場研修マニュアル活用状況（一般事務職のみ）

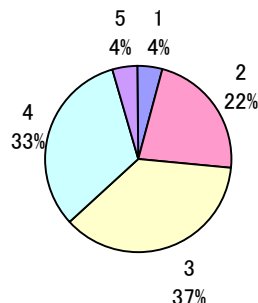


No.	項目	人数
1	積極的に活用している	2
2	たまに活用している	28
3	活用していない	53
合計		83

問23 人事課が公募する研修に積極的に参加していますか？

当てはまるものを1つ選択してください。

人事課公募の研修への参加



No.	項目	人数
1	積極的に参加している	19
2	たまに参加している	95
3	ほとんど参加していない	154
4	全く参加していない	139
5	無回答	19
合計		426

		1.積極的に参加している	2.たまに参加している	3.ほとんど参加していない	4.全く参加していない	5.無回答	合計
		人数	人数	人数	人数	人数	人数
20歳代以下	男性	3	7	4	5	1	20
	回答別比率	15%	35%	20%	25%	5%	100%
	女性	1	8	7	3	0	19
	回答別比率	5%	42%	37%	16%	0%	100%
	合計	4	15	11	8	1	39
	回答別比率	10%	38%	28%	21%	3%	100%
30歳代	男性	0	12	24	22	2	60
	回答別比率	0%	20%	40%	37%	3%	100%
	女性	3	6	19	15	2	45
	回答別比率	7%	13%	42%	33%	4%	100%
	合計	3	18	43	37	4	105
	回答別比率	3%	17%	41%	35%	4%	100%
40歳代	男性	1	11	30	29	1	72
	回答別比率	1%	15%	42%	40%	1%	100%
	女性	2	11	14	20	2	49
	回答別比率	4%	22%	29%	41%	4%	100%
	合計	3	22	44	49	3	121
	回答別比率	2%	18%	36%	40%	2%	100%
50歳代以上	男性	4	25	39	28	5	101
	回答別比率	4%	25%	39%	28%	5%	100%
	女性	5	15	17	17	6	60
	回答別比率	8%	25%	28%	28%	10%	100%
	合計	9	40	56	45	11	161
	回答別比率	6%	25%	35%	28%	7%	100%
男女別合計	男性	8	55	97	84	9	253
	回答別比率	3%	22%	38%	33%	4%	100%
	女性	11	40	57	55	10	173
	回答別比率	6%	23%	33%	32%	6%	100%
全体	合計	19	95	154	139	19	426
	回答別比率	4%	22%	36%	33%	4%	100%

	1.積極的に参加している	2.たまに参加している	3.ほとんど参加していない	4.全く参加していない	5.無回答	問16 全体
	人数	人数	人数	人数	人数	人数
問16 今後のキャリアプラン						
1.幅広い分野で重要困難な課題に取り組んでいきたい	3	13	19	4	0	39
回答別比率	8%	33%	49%	10%	0%	100%
2.特定の行政分野・職務分野で専門性を磨いていきたい	9	40	60	46	2	157
回答別比率	6%	25%	38%	29%	1%	100%
3.その時々に応じて興味のある仕事に就いていきたい	1	8	11	12	2	34
回答別比率	3%	24%	32%	35%	6%	100%
4.仕事の内容よりも働きやすい職場環境の中で仕事をしていき	5	28	59	64	12	168
回答別比率	3%	17%	35%	38%	7%	100%
5.まだわからない	1	5	5	13	1	25
回答別比率	4%	20%	20%	52%	4%	100%
合計	19	94	154	139	17	423
回答別比率	4%	22%	36%	33%	4%	100%

職場環境および業務意識に関するアンケート 単純集計結果

	1.積極的に参加している	2.たまに参加している	3.ほとんど参加していない	4.全く参加していない	5.無回答	問17 全体
問17 将来の昇進について	人数	人数	人数	人数	人数	人数
できる限り昇進したい	5	8	6	3	0	22
回答別比率	23%	36%	27%	14%	0%	100%
家庭生活との調和のとれる範囲で昇進したい	7	42	55	36	2	142
回答別比率	5%	30%	39%	25%	1%	100%
昇進にはこだわらない	6	42	72	81	11	212
回答別比率	3%	20%	34%	38%	5%	100%
昇進したくない	1	2	20	16	3	42
回答別比率	2%	5%	48%	38%	7%	100%
合計	19	94	153	136	16	418
回答別比率	5%	22%	37%	33%	4%	100%

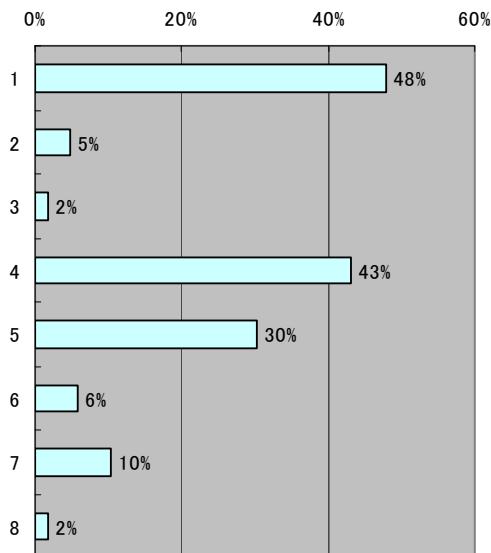
	1.積極的に参加している	2.たまに参加している	3.ほとんど参加していない	4.全く参加していない	5.無回答	問18 全体
問18 自己開発への取組	人数	人数	人数	人数	人数	人数
積極的に取り組んでいる	3	10	9	8	1	31
回答別比率	10%	32%	29%	26%	3%	100%
ある程度取り組んでいる	9	41	60	37	8	155
回答別比率	6%	26%	39%	24%	5%	100%
わずかな取組に留まっている	7	33	55	45	9	149
回答別比率	5%	22%	37%	30%	6%	100%
ほとんど取り組んでいない	0	10	30	49	1	90
回答別比率	0%	11%	33%	54%	1%	100%
合計	19	94	154	139	19	425
回答別比率	4%	22%	36%	33%	4%	100%

問23-2 問23にて「3」・「4」を選んだ方のみお答えください。(n=293)

研修に参加しない理由を教えてください？

当てはまるものを3つまで選択してください。

研修に参加しない理由



No.	項目	人数	%
1	仕事が忙しい	140	48%
2	職場に研修に参加しにくい雰囲気がある	14	5%
3	上司に理解が得にくい	5	2%
4	受講したい研修がない	126	43%
5	日常業務において、研修の必要性を感じない	89	30%
6	積極的に参加しても人事評価に反映されない	17	6%
7	その他	30	10%
8	無回答	5	2%

		1	2	3	4	5	6	7	8	属性
		人数	人数	人数	人数	人数	人数	人数	人数	人数
20歳代以下	男性	6	0	1	5	2	0	1	0	20
	回答別比率	30%	0%	5%	25%	10%	0%	5%	0%	100%
	女性	5	2	0	5	2	0	0	1	19
	回答別比率	26%	11%	0%	26%	11%	0%	0%	5%	100%
	合計	11	2	1	10	4	0	1	1	39
	回答別比率	28%	5%	3%	26%	10%	0%	3%	3%	100%
30歳代	男性	21	4	1	22	16	4	5	1	60
	回答別比率	35%	7%	2%	37%	27%	7%	8%	2%	100%
	女性	16	0	0	11	7	1	7	0	45
	回答別比率	36%	0%	0%	24%	16%	2%	16%	0%	100%
	合計	37	4	1	33	23	5	12	1	105
	回答別比率	35%	4%	1%	31%	22%	5%	11%	1%	100%
40歳代	男性	28	5	1	31	20	6	4	1	72
	回答別比率	39%	7%	1%	43%	28%	8%	6%	1%	100%
	女性	15	1	0	15	4	2	3	0	49
	回答別比率	31%	2%	0%	31%	8%	4%	6%	0%	100%
	合計	43	6	1	46	24	8	7	1	121
	回答別比率	36%	5%	1%	38%	20%	7%	6%	1%	100%
50歳代以上	男性	27	2	2	25	27	4	6	1	101
	回答別比率	27%	2%	2%	25%	27%	4%	6%	1%	100%
	女性	22	0	0	12	11	0	4	1	60
	回答別比率	37%	0%	0%	20%	18%	0%	7%	2%	100%
	合計	49	2	2	37	38	4	10	2	161
	回答別比率	30%	1%	1%	23%	24%	2%	6%	1%	100%
男女別合計	男性	82	11	5	83	65	14	16	3	253
	回答別比率	32%	4%	2%	33%	26%	6%	6%	1%	100%
	女性	58	3	0	43	24	3	14	2	173
	回答別比率	34%	2%	0%	25%	14%	2%	8%	1%	100%
全体	合計	140	14	5	126	89	17	30	5	426
	回答別比率	33%	3%	1%	30%	21%	4%	7%	1%	100%

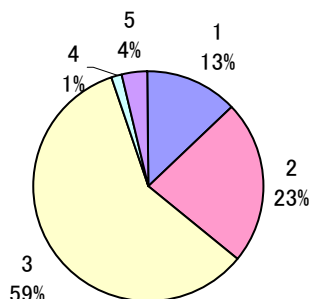
	1	2	3	4	5	6	7	8	全体
	人数	人数	人数	人数	人数	人数	人数	人数	人数
事務職	78	7	2	67	44	11	12	2	219
回答別比率	36%	3%	1%	31%	20%	5%	5%	1%	100%
福祉職	27	0	0	14	6	0	3	2	62
回答別比率	44%	0%	0%	23%	10%	0%	5%	3%	100%
医療職	3	0	0	2	2	0	1	0	15
回答別比率	20%	0%	0%	13%	13%	0%	7%	0%	100%
技術系	21	2	3	17	11	3	3	1	61
回答別比率	34%	3%	5%	28%	18%	5%	5%	2%	100%
技術労務職	11	5	0	26	26	3	11	0	68
回答別比率	16%	7%	0%	38%	38%	4%	16%	0%	100%
合計	140	14	5	126	89	17	30	5	425
回答別比率	33%	3%	1%	30%	21%	4%	7%	1%	100%

		1	2	3	4	5	6	7	8	属性
		人数	人数	人数	人数	人数	人数	人数	人数	人数
理事・部長		1	0	0	0	1	0	1	0	4
回答別比率		25%	0%	0%	0%	25%	0%	25%	0%	100%
部次長・参事・課長		5	0	0	4	5	1	0	0	17
回答別比率		29%	0%	0%	24%	29%	6%	0%	0%	100%
副参事・課長補佐		8	1	2	11	3	2	2	0	28
回答別比率		29%	4%	7%	39%	11%	7%	7%	0%	100%
主幹・副主幹・係長		35	0	0	22	19	3	2	2	87
回答別比率		40%	0%	0%	25%	22%	3%	2%	2%	100%
上記以外の職種		91	13	3	89	61	11	25	3	289
回答別比率		31%	4%	1%	31%	21%	4%	9%	1%	100%
合計		140	14	5	126	89	17	30	5	425
回答別比率		33%	3%	1%	30%	21%	4%	7%	1%	100%

問24 階層研修以外の研修は公募を基本として実施していますが、望ましいと思う受講スタイルはどれですか？

当てはまるものを1つ選択してください。

公募研修の受講スタイルの希望

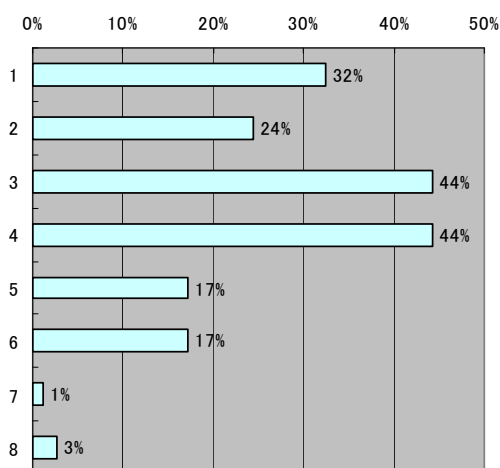


No.	項目	人数
1	人事課からの指名	56
2	職場(上司)からの推薦	97
3	公募	252
4	その他	6
5	無回答	15
合計		426

問25 研修に対してどのようなことを期待していますか？

当てはまるものを2つまで選択してください。

研修に対する期待

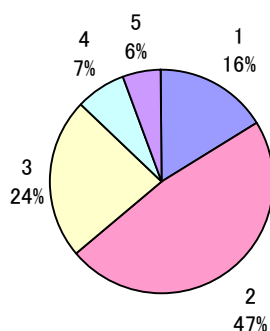


No.	項目	人数	%
1	階層ごとに必要とされる基本的な知識や能力を習得する。	138	32%
2	問題解決能力やプレゼンテーション能力など、汎用性のある知識や技術を学ぶ。	104	24%
3	担当する事務事業や日常業務に即した知識等を習得する。	189	44%
4	外部の専門家から、日頃の仕事を通じては習得できない専門的な知識・技術等を学ぶ。	189	44%
5	研修を通じて、さまざまな階層、職種、部門の職員と交流を図る。	73	17%
6	他の自治体や民間企業等への派遣体験により、多様な視点から意識改革を図る	73	17%
7	その他	5	1%
8	無回答	11	3%

問26 研修所研修が、自己開発にも役立っていると感じますか？

当てはまるものを1つ選択してください。

研修所研修の効果

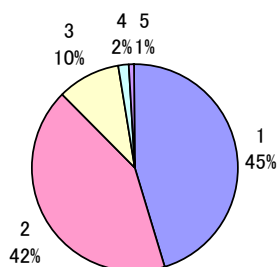


No.	項目	人数
1	役に立っている	70
2	どちらかという役に立っている	201
3	あまり役に立っていない	101
4	ほとんど役に立っていない	30
5	無回答	24
合計		426

問27 職場では、仕事上の課題等について自由に発言したり討論したりできる雰囲気がありますか？

当てはまるものを1つ選択してください。

職場での議論および討論に対する発言環境

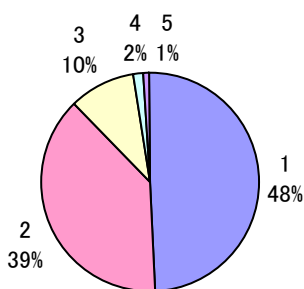


No.	項目	人数
1	ある	193
2	普通	180
3	あまりない	42
4	まったくない	8
5	無回答	3
合計		426

問28 職場では、仕事上の課題について上司に相談しやすい環境にありますか？

当てはまるものを1つ選択してください。

職場での上司への相談環境

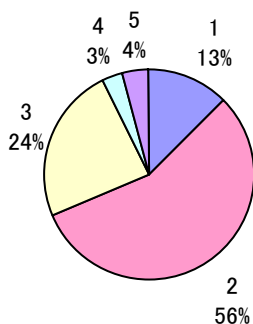


No.	項目	人数
1	ある	209
2	普通	165
3	あまりない	41
4	まったくない	8
5	無回答	3
合計		426

問29 職場では、事務事業の改善や効率化に積極的な取組が行われていると思いますか？

当てはまるものを1つ選択してください。

職場における事業改善・効率化への取組



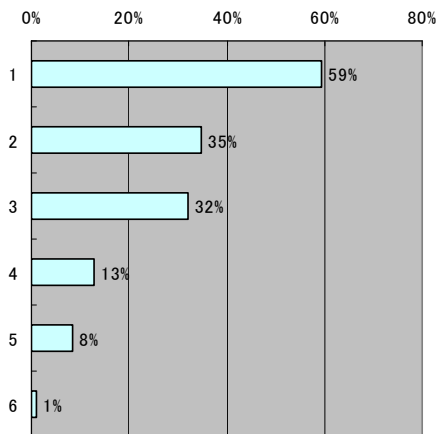
No.	項目	人数
1	積極的に取り組んでいる	55
2	ある程度取り組んでいる	236
3	あまり取り組んでいない	104
4	全く取り組んでいない	14
5	無回答	17
合計		426

問 29-2 問 29 にて「3」・「4」を選んだ方のみお答え下さい。(n=118)

取り組みが行われていない理由は何だと思えますか？

当てはまるものを2つまで選択してください。

業務改善への取組の障害

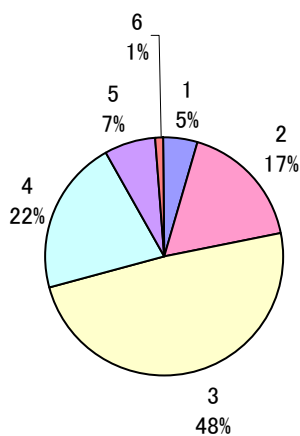


No.	項目	人数	%
1	業務をこなすことで精一杯の状態である。	70	59%
2	上司の改善や効率化に対する意識が低い。	41	35%
3	改善や効率化のためのノウハウがない。	38	32%
4	現状以上の改善や効率化は無理である。	15	13%
5	その他	10	8%
6	無回答	1	1%

問30 現在の人事異動などの配置管理は適正に行われていると思えますか？

当てはまるものを1つ選択してください。

配置管理に対する評価



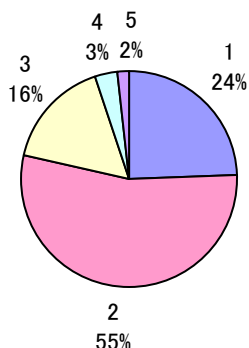
No.	項目	人数
1	おおむね適切である	20
2	どちらかといえば適切である	74
3	どちらとも言えない	206
4	あまり適切でない	92
5	まったく適切でない	29
6	無回答	5
合計		426

	1.おおむね適切である	2.どちらかといえば適切である	3.どちらとも言えない	4.あまり適切でない	5.まったく適切でない	6.無回答	全体
	人数	人数	人数	人数	人数	人数	人数
事務職	8	39	98	61	10	3	219
回答別比率	4%	18%	45%	28%	5%	1%	100%
福祉職	5	17	27	10	2	1	62
回答別比率	8%	27%	44%	16%	3%	2%	100%
医療職	1	2	8	2	2	0	15
回答別比率	7%	13%	53%	13%	13%	0%	100%
技術系	2	7	40	7	5	0	61
回答別比率	3%	11%	66%	11%	8%	0%	100%
技術労務職	4	9	32	12	10	1	68
回答別比率	6%	13%	47%	18%	15%	1%	100%
合計	20	74	205	92	29	5	425
回答別比率	5%	17%	48%	22%	7%	1%	100%

問31 配置管理はどうあるべきだと思いますか？

当てはまるものを1つ選択してください。

配置管理のあり方

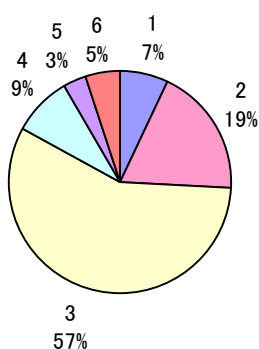


No.	項目	人数
1	職員からの自己申告を最大限に尊重すべき	104
2	職員のを適性考慮して配置すべき	231
3	多様な経験を積ませるように配置すべき	70
4	その他	14
5	無回答	7
合計		426

問32 現在の昇任管理は適切に行われていると思いますか？

当てはまるものを1つ選択してください。

昇任管理に対する評価



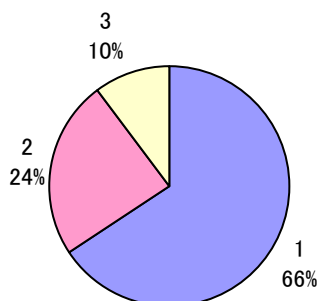
No.	項目	人数
1	おおむね適切である	30
2	どちらかといえば適切である	80
3	どちらとも言えない	244
4	あまり適切でない	37
5	まったく適切でない	14
6	無回答	21
合計		426

	1.おおむね適切である	2.どちらかといえば適切である	3.どちらとも言えない	4.あまり適切でない	5.まったく適切でない	6.無回答	全体
	人数	人数	人数	人数	人数	人数	人数
事務職	14	50	118	23	9	5	219
回答別比率	6%	23%	54%	11%	4%	2%	100%
福祉職	10	11	36	4	0	1	62
回答別比率	16%	18%	58%	6%	0%	2%	100%
医療職	4	1	5	3	2	0	15
回答別比率	27%	7%	33%	20%	13%	0%	100%
技術系	2	12	40	4	3	0	61
回答別比率	3%	20%	66%	7%	5%	0%	100%
技術労務職	0	5	45	3	0	15	68
回答別比率	0%	7%	66%	4%	0%	22%	100%
合計	30	79	244	37	14	21	425
回答別比率	7%	19%	57%	9%	3%	5%	100%

問33 昇任試験制度の導入についてどう思われますか？

当てはまるものを1つ選択してください。

昇任試験制度の導入について



No.	項目	人数
1	積極的に導入すべきである	281
2	導入すべきでない	101
3	無回答	44
合計		426

		1.積極的に導入すべきである	2.導入すべきでない	3.無回答	合計
		人数	人数	人数	人数
20歳代以下	男性	16	3	1	20
	回答別比率	80%	15%	5%	100%
	女性	16	2	1	19
	回答別比率	84%	11%	5%	100%
	合計	32	5	2	39
回答別比率	82%	13%	5%	100%	
30歳代	男性	41	15	4	60
	回答別比率	68%	25%	7%	100%
	女性	33	9	3	45
	回答別比率	73%	20%	7%	100%
	合計	74	24	7	105
回答別比率	70%	23%	7%	100%	
40歳代	男性	43	23	6	72
	回答別比率	60%	32%	8%	100%
	女性	32	8	9	49
	回答別比率	65%	16%	18%	100%
	合計	75	31	15	121
回答別比率	62%	26%	12%	100%	
50歳代以上	男性	62	31	8	101
	回答別比率	61%	31%	8%	100%
	女性	38	10	12	60
	回答別比率	63%	17%	20%	100%
	合計	100	41	20	161
回答別比率	62%	25%	12%	100%	
男女別合計	男性	162	72	19	253
	回答別比率	64%	28%	8%	100%
	女性	119	29	25	173
	回答別比率	69%	17%	14%	100%
全体	合計	281	101	44	426
	回答別比率	66%	24%	10%	100%

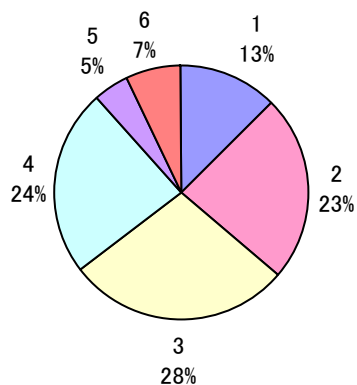
	1.積極的に導入すべきである	2.導入すべきでない	3.無回答	全体
	人数	人数	人数	人数
理事・部長	2	2	0	4
回答別比率	50%	50%	0%	100%
部次長・参事・課長	13	2	2	17
回答別比率	76%	12%	12%	100%
副参事・課長補佐	17	10	1	28
回答別比率	61%	36%	4%	100%
主幹・副主幹・係長	49	31	7	87
回答別比率	56%	36%	8%	100%
上記以外の職種	200	56	33	289
回答別比率	69%	19%	11%	100%
合計	281	101	43	425
回答別比率	66%	24%	10%	100%

	1.積極的に導入すべきである	2.導入すべきでない	3.無回答	問17 全体
	人数	人数	人数	人数
問17 将来の昇進について				
できる限り昇進したい	17	4	1	22
回答別比率	77%	18%	5%	100%
家庭生活との調和のとれる範囲で昇進したい	90	40	12	142
回答別比率	63%	28%	8%	100%
昇進にはこだわらない	142	48	22	212
回答別比率	67%	23%	10%	100%
昇進したくない	30	8	4	42
回答別比率	71%	19%	10%	100%
合計	279	100	39	418
回答別比率	67%	24%	9%	100%

問34 昇任管理はどうあるべきだと思いますか？

当てはまるものを1つ選択してください。

昇任管理のあり方



No.	項目	人数
1	おおむね年功序列によるべき	55
2	所属長の内申を勘案して決めるべき	100
3	人事評価制度を導入して能力・実績を評価して決めるべき	120
4	昇任試験制度を導入すべき	101
5	その他	20
6	無回答	30
	合計	426

職場環境および業務意識に関するアンケート 単純集計結果

	1.おむね年功序列によるべき	2.所属長の内申を勧奨して決めるべき	3.人事評価制度を導入して、能力・実績を評価して決めるべき	4.昇任試験制度を採用すべき	5.その他	6.無回答	全体
	人数	人数	人数	人数	人数	人数	人数
事務職	23	56	62	52	14	12	219
回答別比率	11%	26%	28%	24%	6%	5%	100%
福祉職	10	10	24	13	1	4	62
回答別比率	16%	16%	39%	21%	2%	6%	100%
医療職	0	6	3	3	1	2	15
回答別比率	0%	40%	20%	20%	7%	13%	100%
技術系	15	13	18	11	3	1	61
回答別比率	25%	21%	30%	18%	5%	2%	100%
技術労務職	7	15	12	22	1	11	68
回答別比率	10%	22%	18%	32%	1%	16%	100%
合計	55	100	119	101	20	30	425
回答別比率	13%	24%	28%	24%	5%	7%	100%

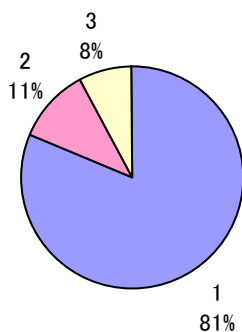
	1.おむね年功序列によるべき	2.所属長の内申を勧奨して決めるべき	3.人事評価制度を導入して、能力・実績を評価して決めるべき	4.昇任試験制度を採用すべき	5.その他	6.無回答	全体
	人数	人数	人数	人数	人数	人数	人数
理事・部長	0	1	2	0	1	0	4
回答別比率	0%	25%	50%	0%	25%	0%	100%
部次長・参事・課長	0	4	7	4	0	2	17
回答別比率	0%	24%	41%	24%	0%	12%	100%
副参事・課長補佐	4	7	9	7	1	0	28
回答別比率	14%	25%	32%	25%	4%	0%	100%
主幹・副主幹・係長	7	20	30	22	4	4	87
回答別比率	8%	23%	34%	25%	5%	5%	100%
上記以外の職種	44	68	72	68	14	23	289
回答別比率	15%	24%	25%	24%	5%	8%	100%
合計	55	100	120	101	20	29	425
回答別比率	13%	24%	28%	24%	5%	7%	100%

	1.おむね年功序列によるべき	2.所属長の内申を勧奨して決めるべき	3.人事評価制度を導入して、能力・実績を評価して決めるべき	4.昇任試験制度を採用すべき	5.その他	6.無回答	問33 全体
	人数	人数	人数	人数	人数	人数	人数
問33 昇任試験制度の導入積極的に導入すべきである	26	61	88	96	7	3	281
回答別比率	9%	22%	31%	34%	2%	1%	100%
導入すべきでない	24	36	26	0	12	3	101
回答別比率	24%	36%	26%	0%	12%	3%	100%
無回答	5	3	6	5	1	24	44
回答別比率	11%	7%	14%	11%	2%	55%	100%
合計	55	100	120	101	20	30	426
回答別比率	13%	23%	28%	24%	5%	7%	100%

問35 民間からの人材登用についてどう思いますか？

当てはまるものを1つ選択してください。

民間からの人材登用について

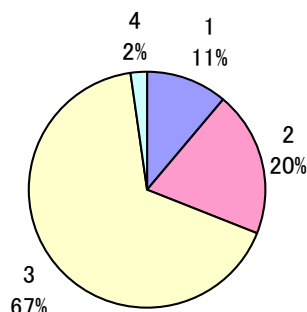


No.	項目	人数
1	積極的に登用すべきである	345
2	登用すべきでない	48
3	無回答	33
	合計	426

問36 これまで新潟市において職員に対する評価が適正になされていたと考えますか？

当てはまるものを1つ選択してください。

これまでの職員に対する評価について



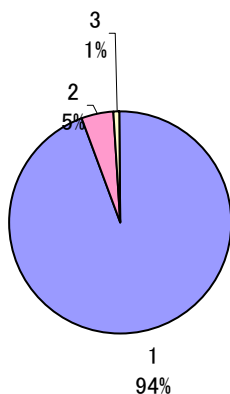
No.	項目	人数
1	適正になされている	47
2	適正になされていない	85
3	どちらとも言えない	285
4	無回答	9
合計		426

問37 「問36」の回答の具体的な理由を教えてください。

問38 平成21年9月1日から新たな人事評価制度の試行が開始しましたが、そのことは知っていますか？

当てはまるものを1つ選択してください。

新たな人事評価制度の認知度

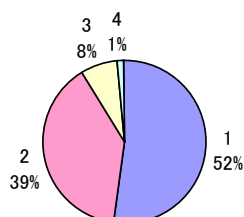


No.	項目	人数
1	知っている	402
2	知らない	20
3	無回答	4
合計		426

問39 新たな人事評価制度の内容について、人事評価マニュアルが存在していますが、この内容について理解していますか？

当てはまるものを1つ選択してください。

人事評価マニュアルの理解度



No.	項目	人数
1	内容を概ね理解している。	221
2	存在は知っているが、内容は理解していない。	167
3	聞いた事がない	32
4	無回答	6
合計		426

	1.内容を概ね理解している	2.存在は知っているが、内容は理解していない	3.聞いたことがない	4.無回答	全体
	人数	人数	人数	人数	人数
事務職	135	69	13	2	219
回答別比率	62%	32%	6%	1%	100%
福祉職	19	34	6	3	62
回答別比率	31%	55%	10%	5%	100%
医療職	7	8	0	0	15
回答別比率	47%	53%	0%	0%	100%
技術系	30	26	5	0	61
回答別比率	49%	43%	8%	0%	100%
技術労務職	30	29	8	1	68
回答別比率	44%	43%	12%	1%	100%
合計	221	166	32	6	425
回答別比率	52%	39%	8%	1%	100%

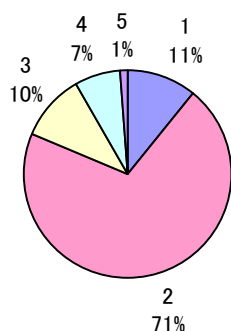
	1.内容を概ね理解している	2.存在は知っているが、内容は理解していない	3.聞いたことがない	4.無回答	全体
	人数	人数	人数	人数	人数
理事・部長	4	0	0	0	4
回答別比率	100%	0%	0%	0%	100%
部次長・参事・課長	15	2	0	0	17
回答別比率	88%	12%	0%	0%	100%
副参事・課長補佐	24	3	1	0	28
回答別比率	86%	11%	4%	0%	100%
主幹・副主幹・係長	67	17	2	1	87
回答別比率	77%	20%	2%	1%	100%
上記以外の職種	111	144	29	5	289
回答別比率	38%	50%	10%	2%	100%
合計	221	166	32	6	425
回答別比率	52%	39%	8%	1%	100%

問 39-2 問 39 にて「2」を選択された方のみお答え下さい。

なぜ内容を理解していないのでしょうか？

当てはまるものを1つ選択してください。

人事評価マニュアルの理解が浅い理由

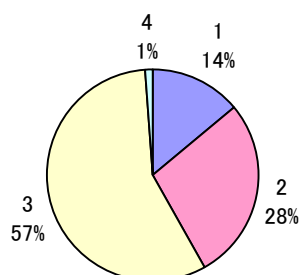


No.	項目	人数
1	内容の検索の仕方が分からない	18
2	内容が開示されていることは知っているが、内容が理解できない	118
3	その他	12
4	無回答	2
5	無回答	2
合計		167

問40 これまで人事評価の結果について評価者との間で十分な振り返りがなされていると思いますか？

当てはまるものを1つ選択してください。

人事評価結果のフィードバック



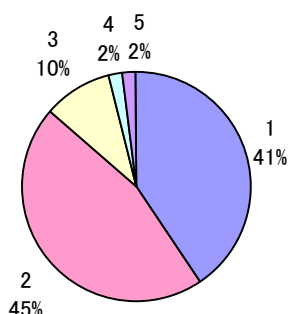
No.	項目	人数
1	十分になされている	59
2	十分になされていない	120
3	どちらとも言えない	242
4	無回答	5
合計		426

	1.十分になされている	2.十分になされていない	3.どちらとも言えない	4.無回答	全体
	人数	人数	人数	人数	人数
理事・部長	0	1	3	0	4
回答別比率	0%	25%	75%	0%	100%
部次長・参事・課長	4	6	7	0	17
回答別比率	24%	35%	41%	0%	100%
副参事・課長補佐	6	12	10	0	28
回答別比率	21%	43%	36%	0%	100%
主幹・副主幹・係長	11	29	46	1	87
回答別比率	13%	33%	53%	1%	100%
上記以外の職種	38	72	176	3	289
回答別比率	13%	25%	61%	1%	100%
合計	59	120	241	5	425
回答別比率	14%	28%	57%	1%	100%

問41 目標管理制度について、評価者と被評価者との間で面接した上で目標を設定することになっていますが、面接において十分にコミュニケーションがとれた形で目標の設定はできましたか？

当てはまるものを1つ選択してください。

目標設定に関する取組について

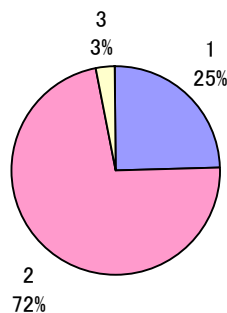


No.	項目	人数
1	十分なコミュニケーションをとった上で、満足のいくかたちで目標が設定できた。	173
2	十分にコミュニケーションをとることはできなかったが、マニュアルに沿って一応の目標は設定した。	195
3	面接をすることなく目標を設定した。	41
4	現時点においても、未だに目標設定がなされていない。	9
5	無回答	8
合計		426

問42 これまでも人事評価制度についての研修が企画されていますが、今後人事評価制度の研修が企画された場合参加したいと思いますか？

当てはまるものを1つ選択してください。

人事評価制度の研修への参加意欲



No.	項目	人数
1	積極的に参加したい	105
2	指示がなければ参加しない	308
3	無回答	13
合計		426

		1.積極的に参加したい	2.指示がなければ参加しない	3.無回答	合計
		人数	人数	人数	人数
20歳代以下	男性	7	12	1	20
	回答別比率	35%	60%	5%	100%
	女性	4	14	1	19
	回答別比率	21%	74%	5%	100%
	合計	11	26	2	39
	回答別比率	28%	67%	5%	100%
30歳代	男性	7	53	0	60
	回答別比率	12%	88%	0%	100%
	女性	14	31	0	45
	回答別比率	31%	69%	0%	100%
	合計	21	84	0	105
	回答別比率	20%	80%	0%	525%
40歳代	男性	13	56	3	72
	回答別比率	18%	78%	4%	100%
	女性	10	37	2	49
	回答別比率	20%	76%	4%	100%
	合計	23	93	5	121
	回答別比率	19%	77%	4%	100%
50歳代以上	男性	30	67	4	101
	回答別比率	30%	66%	4%	100%
	女性	20	38	2	60
	回答別比率	33%	63%	3%	100%
	合計	50	105	6	161
	回答別比率	31%	65%	4%	100%
男女別合計	男性	57	188	8	253
	回答別比率	23%	74%	3%	100%
	女性	48	120	5	173
	回答別比率	28%	69%	3%	100%
全体	合計	105	308	13	426
	回答別比率	25%	72%	3%	100%

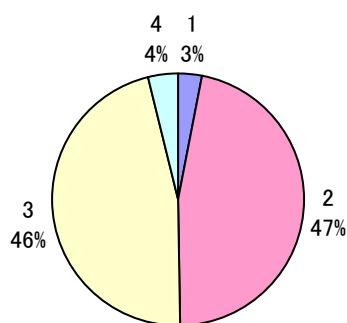
	1.積極的に参加したい	2.指示がなければ参加しない	3.無回答	全体
	人数	人数	人数	人数
理事・部長	3	1	0	4
回答別比率	75%	25%	0%	100%
部次長・参事・課長	8	7	2	17
回答別比率	47%	41%	12%	100%
副参事・課長補佐	7	21	0	28
回答別比率	25%	75%	0%	100%
主幹・副主幹・係長	34	52	1	87
回答別比率	39%	60%	1%	100%
上記以外の職種	53	227	9	289
回答別比率	18%	79%	3%	100%
合計	105	308	12	425
回答別比率	25%	72%	3%	100%

	1.積極的に参加したい	2.指示がなければ参加しない	3.無回答	問24 全体
	人数	人数	人数	人数
問24 研修の受講スタイル				
人事課からの指名	14	41	1	56
回答別比率	25%	73%	2%	100%
職場(上司)からの推薦	24	72	1	97
回答別比率	25%	74%	1%	100%
公募	64	184	4	252
回答別比率	25%	73%	2%	100%
その他	1	5	0	6
回答別比率	17%	83%	0%	100%
無回答	2	6	7	15
回答別比率	13%	40%	47%	100%
合計	105	308	12	425
回答別比率	25%	72%	3%	100%

問43 人事評価観察メモについて、十分に活用できていますか？

当てはまるものを1つ選択してください。

人事評価観察メモの活用状況



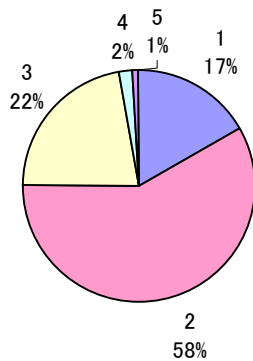
No.	項目	人数
1	十分に活用できている。	13
2	存在は知っているが、活用できているとはいえない。	199
3	人事評価観察メモの存在自体知らなかった。	198
4	無回答	16
	合計	426

	1.十分に活用できている	2.存在は知っているが、活用できるとはいえない	3.人事評価観察メモの存在自体知らなかった	4.無回答	全体
	人数	人数	人数	人数	人数
理事・部長	0	4	0	0	4
回答別比率	0%	100%	0%	0%	100%
部次長・参事・課長	3	14	0	0	17
回答別比率	18%	82%	0%	0%	100%
副参事・課長補佐	0	27	1	0	28
回答別比率	0%	96%	4%	0%	100%
主幹・副主幹・係長	6	64	16	1	87
回答別比率	7%	74%	18%	1%	100%
上記以外の職種	4	89	181	15	289
回答別比率	1%	31%	63%	5%	100%
合計	13	198	198	16	425
回答別比率	3%	47%	47%	4%	100%

問44 降任処分についてお考えに近いものを教えてください。

当てはまるものを1つ選択してください。

降任処分について

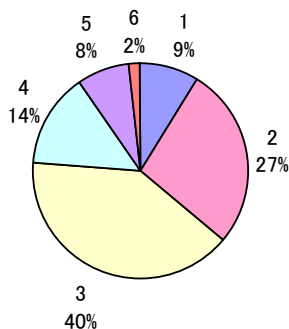


No.	項目	人数
1	適正な人事管理のためには活用されるべきである。	72
2	客観的な・公正な基準によるものであればやむを得ない。	248
3	考えたことがない。	94
4	廃止にすべきである。	9
5	無回答	3
合計		426

問45 国において、能力・実績について評価する新たな人事制度の導入が進められていますが、評価結果を給与に反映させることについてどう考えますか？

当てはまるものを1つ選択してください。

新たな人事制度による評価結果の給与への反映



No.	項目	人数
1	反映させるべき	38
2	どちらかといえば反映させるべき	116
3	どちらとも言えない	170
4	どちらかといえば反映させるべきでない	61
5	反映させるべきでない	34
6	無回答	7
合計		426

	1.反映させるべき	2.どちらかといえば反映させるべき	3.どちらとも言えない	4.どちらかといえば反映させるべきでない	5.反映させるべきでない	6.無回答	問16 全体
問16 今後のキャリアプラン							
1.幅広い分野で重要困難な課題に取り組んでいきたい	10	10	11	5	3	0	39
回答別比率	26%	26%	28%	13%	8%	0%	100%
2.特定の行政分野・職務分野で専門性を磨いていきたい	14	51	66	14	10	2	157
回答別比率	9%	32%	42%	9%	6%	1%	100%
3.その時々に応じて興味のある仕事に就いていきたい	3	11	14	5	1	0	34
回答別比率	9%	32%	41%	15%	3%	0%	100%
4.仕事の内容よりも働きやすい職場環境の中で仕事をしていきたい	11	37	66	31	18	5	168
回答別比率	7%	22%	39%	18%	11%	3%	100%
5.まだわからない	0	6	12	6	1	0	25
回答別比率	0%	24%	48%	24%	4%	0%	100%
合計	38	115	169	61	33	7	423
回答別比率	9%	27%	40%	14%	8%	2%	100%

	1.反映させるべき	2.どちらかといえば反映させるべき	3.どちらとも言えない	4.どちらかといえば反映させるべきでない	5.反映させるべきでない	6.無回答	問17 合計
問17 将来の昇進について							
できる限り昇進したい	6	8	6	1	1	0	22
回答別比率	27%	36%	27%	5%	5%	0%	100%
家庭生活との調和のとれる範囲で昇進したい	12	54	56	14	5	1	142
回答別比率	8%	38%	39%	10%	4%	1%	100%
昇進にはこだわらない	14	45	91	36	22	4	212
回答別比率	7%	21%	43%	17%	10%	2%	100%
昇進したくない	4	8	16	8	5	1	42
回答別比率	10%	19%	38%	19%	12%	2%	100%
合計	36	115	169	59	33	6	418
回答別比率	9%	28%	40%	14%	8%	1%	100%

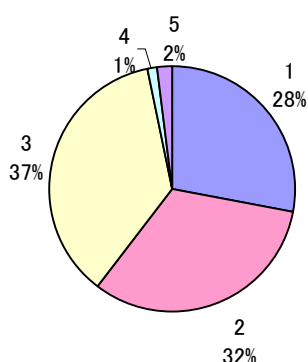
	1.反映させるべき	2.どちらかといえば反映させるべき	3.どちらとも言えない	4.どちらかといえば反映させるべきでない	5.反映させるべきでない	6.無回答	問18 全体
問18 自己開発への取組							
積極的に取り組んでいる	8	12	6	2	2	1	31
回答別比率	26%	39%	19%	6%	6%	3%	100%
ある程度取り組んでいる	16	35	75	20	7	2	155
回答別比率	10%	23%	48%	13%	5%	1%	100%
わずかな取組に留まっている	9	45	55	26	11	3	149
回答別比率	6%	30%	37%	17%	7%	2%	100%
ほとんど取り組んでいない	5	23	34	13	14	1	90
回答別比率	6%	26%	38%	14%	16%	1%	100%
合計	38	115	170	61	34	7	425
回答別比率	9%	27%	40%	14%	8%	2%	100%

	1.反映させるべき	2.どちらかといえば反映させるべき	3.どちらとも言えない	4.どちらかといえば反映させるべきでない	5.反映させるべきでない	6.無回答	問42 合計
	人数	人数	人数	人数	人数	人数	人数
問42 人事評価制度研修への参加意欲							
積極的に参加したい	13	32	42	12	5	1	105
回答別比率	12%	30%	40%	11%	5%	1%	100%
指示がなければ参加しない	25	82	124	46	28	3	308
回答別比率	8%	27%	40%	15%	9%	1%	100%
無回答	0	2	4	3	1	3	13
回答別比率	0%	15%	31%	23%	8%	23%	100%
合計	38	116	170	61	34	7	426
回答別比率	9%	27%	40%	14%	8%	2%	100%

問 45-2 問 45 にて「1」・「2」を選択された方のみお答え下さい。(n=154)
評価結果の反映のさせ方について教えてください。

当てはまるものを1つ選択してください。

評価結果の反映方法



No.	項目	人数
1	明らかに業績を上げていない職員、能力を発揮しない職員の昇給停止、降給など	43
2	著しい業績を上げている職員、能力を発揮している職員の特別昇給など	50
3	上記の1・2の両方	56
4	その他	2
5	無回答	3
合計		154

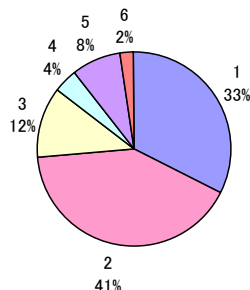
		1.昇給停止・降給など	2.特別昇給など	3.1・2両方	4.その他	5.無回答	合計
		人数	人数	人数	人数	人数	人数
20歳代以下	男性	4	4	2	0	0	10
	回答別比率	40%	40%	20%	0%	0%	100%
	女性	6	3	2	0	0	11
	回答別比率	55%	27%	18%	0%	0%	100%
	合計	10	7	4	0	0	21
回答別比率	48%	33%	19%	0%	0%	100%	
30歳代	男性	7	5	8	1	0	21
	回答別比率	33%	24%	38%	5%	0%	100%
	女性	4	5	5	0	0	14
	回答別比率	29%	36%	36%	0%	0%	100%
	合計	11	10	13	1	0	35
回答別比率	31%	29%	37%	3%	0%	100%	
40歳代	男性	7	8	10	0	0	25
	回答別比率	28%	32%	40%	0%	0%	100%
	女性	7	2	7	0	2	18
	回答別比率	39%	11%	39%	0%	11%	100%
	合計	14	10	17	0	2	43
回答別比率	33%	23%	40%	0%	5%	100%	
50歳代以上	男性	5	18	16	1	1	41
	回答別比率	12%	44%	39%	2%	2%	100%
	女性	3	5	6	0	0	14
	回答別比率	21%	36%	43%	0%	0%	100%
	合計	8	23	22	1	1	55
回答別比率	15%	42%	40%	2%	2%	100%	
男女別合計	男性	23	35	36	2	1	97
	回答別比率	24%	36%	37%	2%	1%	100%
	女性	20	15	20	0	2	57
	回答別比率	35%	26%	35%	0%	4%	100%
全体	合計	43	50	56	2	3	154
	回答別比率	28%	32%	36%	1%	2%	100%

問 45-3 問 45 にて「4」・「5」を選択された方のみお答え下さい。

反映させるべきでない」と回答した理由について教えてください。

当てはまるものを1つ選択してください。

評価を反映させるべきでない理由

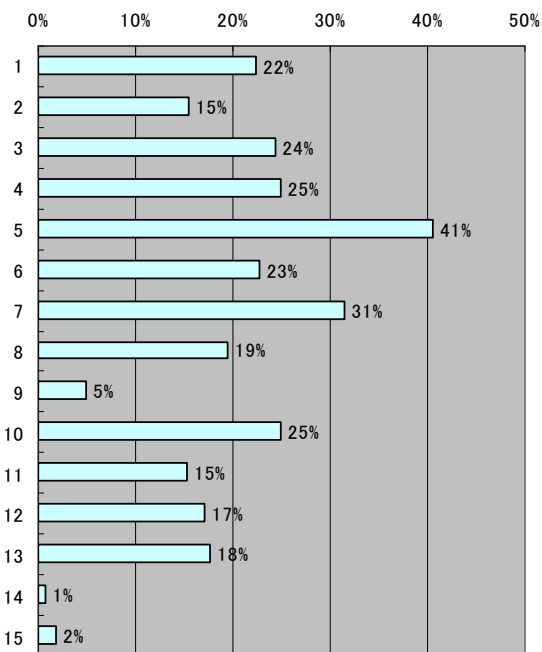


No.	項目	人数
1	上司の評価にバラツキが生じることは避けられず、公正公平な評価は期待できない。	31
2	公務員の特性や多様性から一律の基準により評価することは難しい。	39
3	職場の人間関係が悪化し、職員間の信頼関係が保てなくなる。	11
4	給与に格差が出ると低評価者のモチベーションがさらに低下する。	4
5	その他	8
6	無回答	2
合計		95

問46 今後の地方自治体職員に特に求められるものは何だと思えますか？

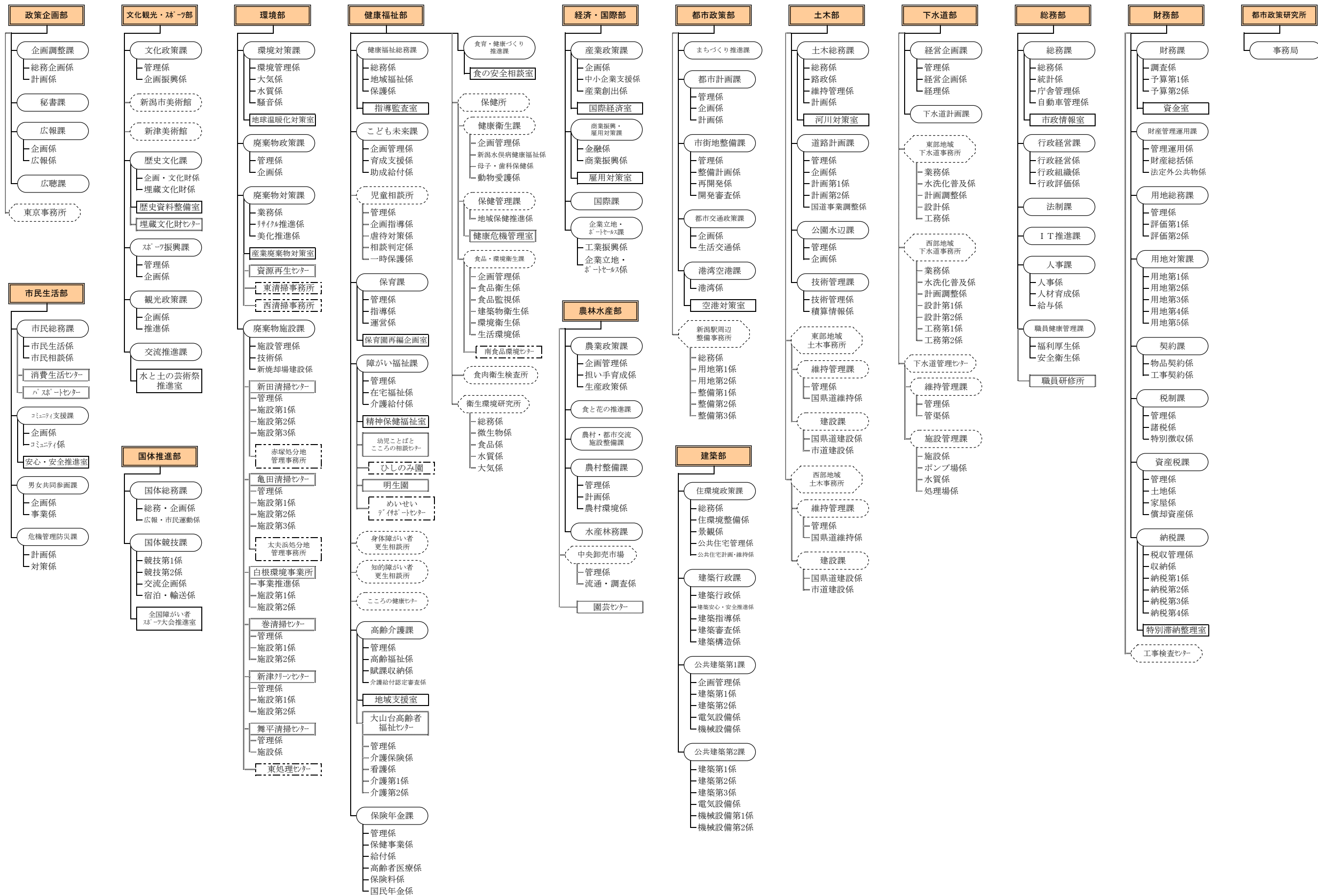
当てはまるものを3つまで選択してください。

今後の地方自治体職員に特に求められるもの

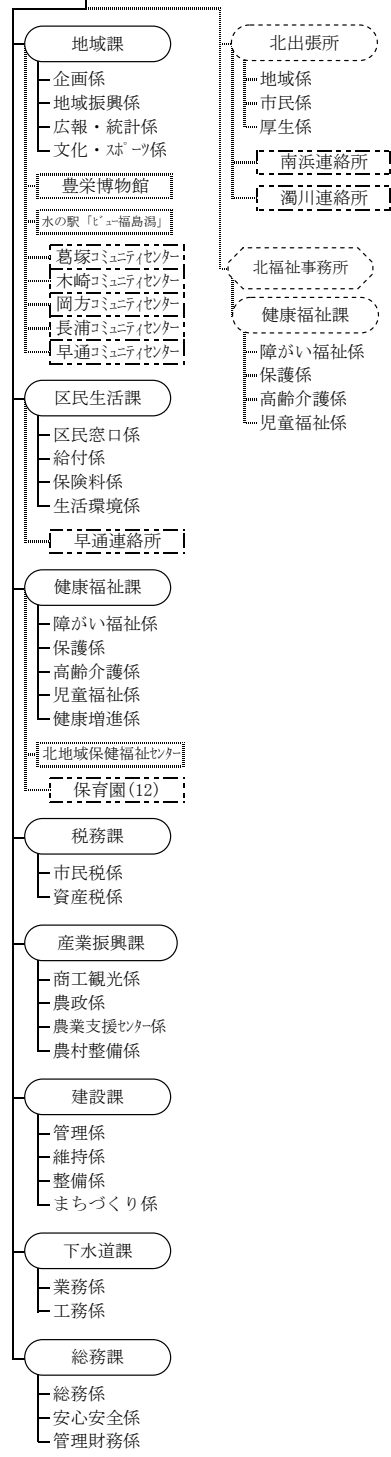


No.	項目	人数	%
1	より高度で専門的な知識を持つこと。	95	22%
2	学習意欲を持ち積極的に自己啓発に努めること。	66	15%
3	市民の安全・安心を守り、地方分権を推進する使命感を持つこと。	104	24%
4	公務員として高い倫理観を持つこと。	106	25%
5	住民ニーズを的確に捉え施策を実施すること。	173	41%
6	積極的に市民と協働し、課題の解決に当たること	97	23%
7	社会情勢の変化に的確に対応できる柔軟性を持つこと。	134	31%
8	現状に妥協せず、常に改善・改革に取り組むこと	83	19%
9	失敗を恐れず、新しいことにチャレンジすること。	21	5%
10	コスト意識と経営感覚を持つこと。	106	25%
11	市民への説明責任を果たすこと。	65	15%
12	サービス業を自覚し接客能力の向上を図ること。	73	17%
13	仕事と家庭生活を両立し、ストレスに負けないこと	75	18%
14	その他	3	1%
15	無回答	8	2%

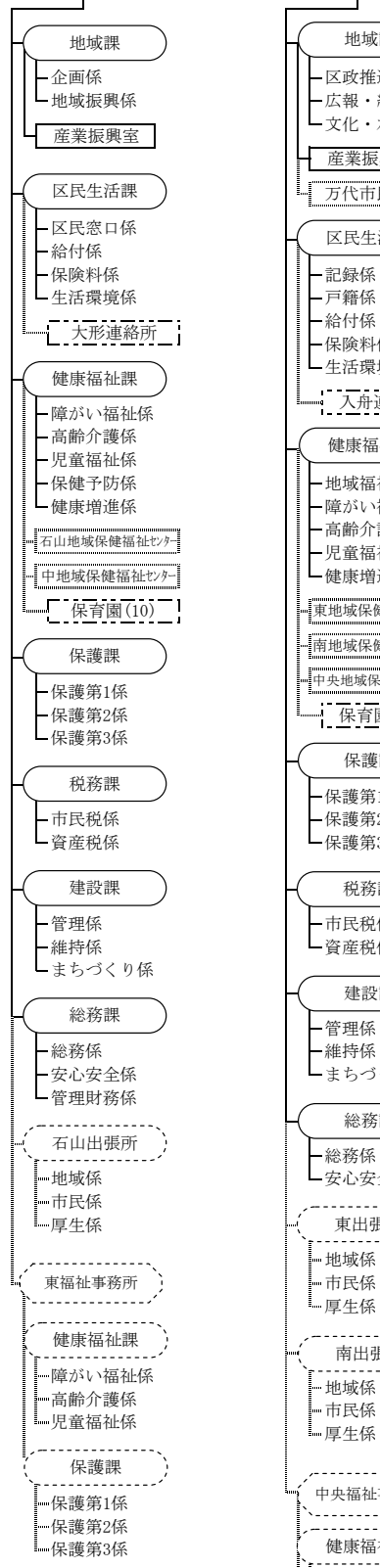
新潟市組織機構図 平成21年4月1日



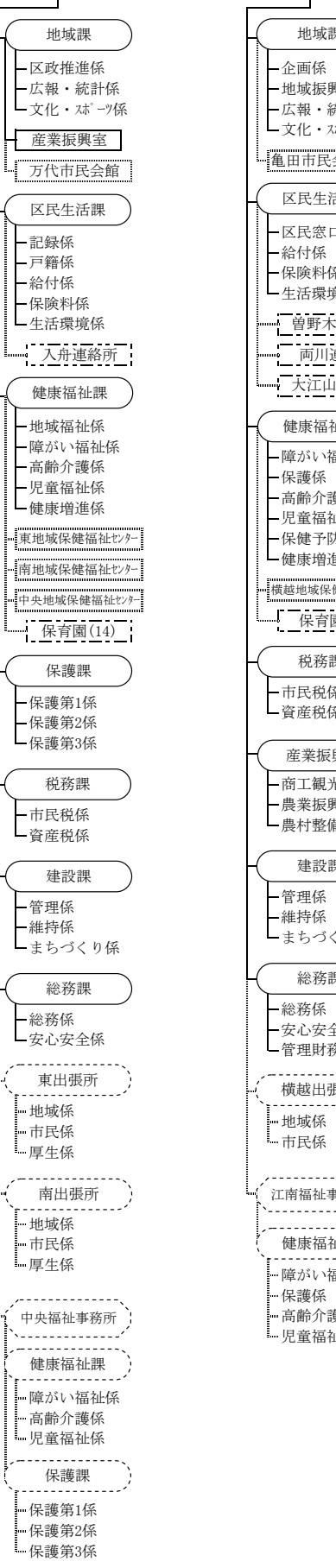
北区役所



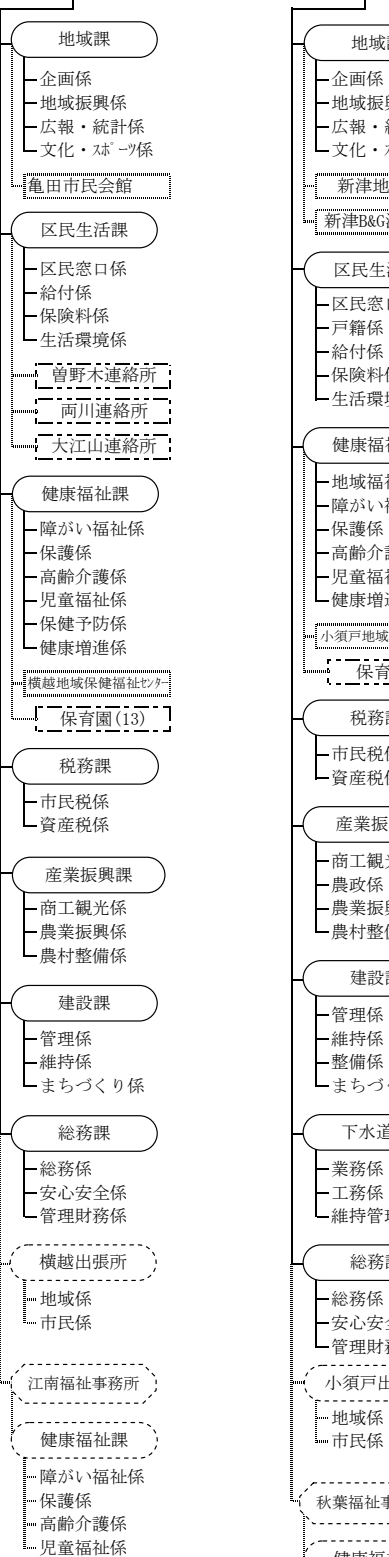
東区役所



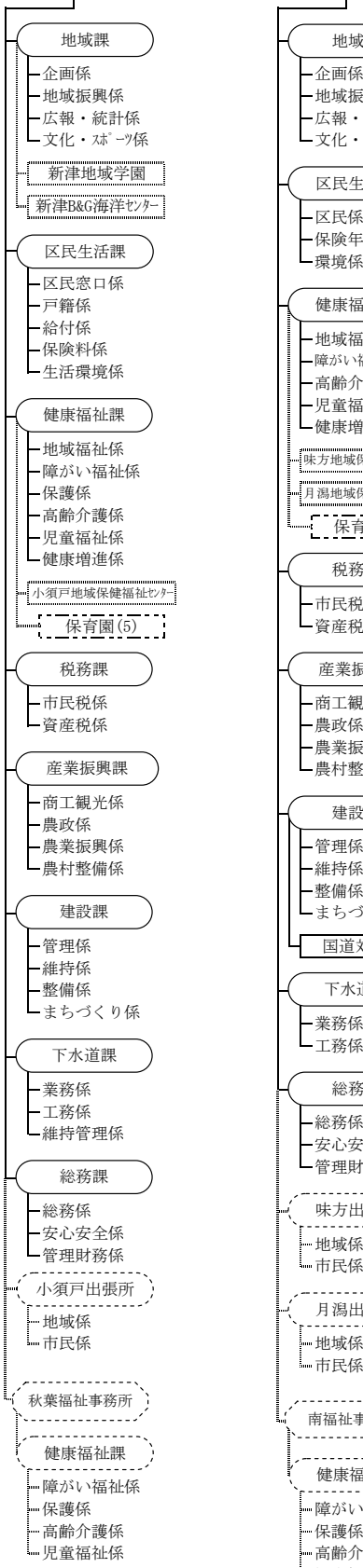
中央区役所



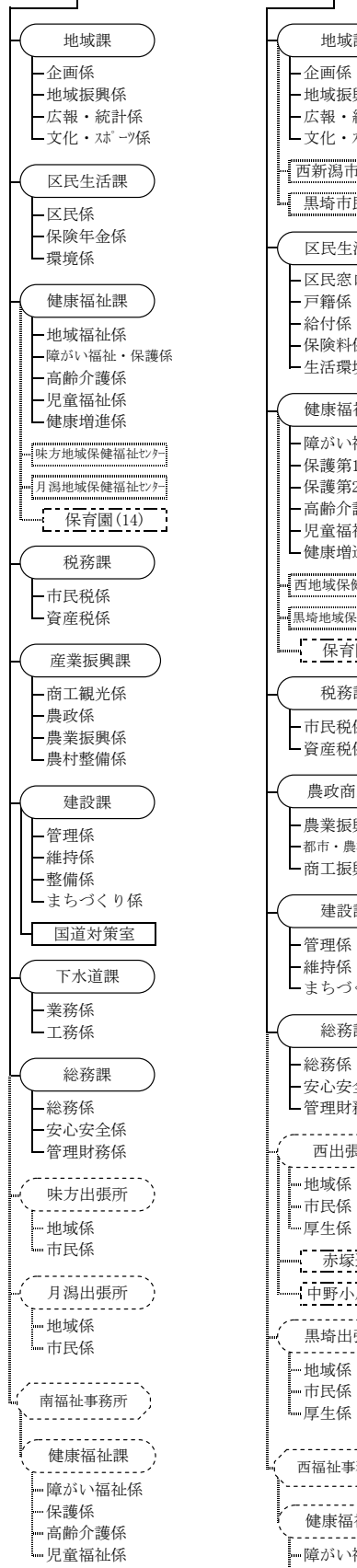
江南区役所



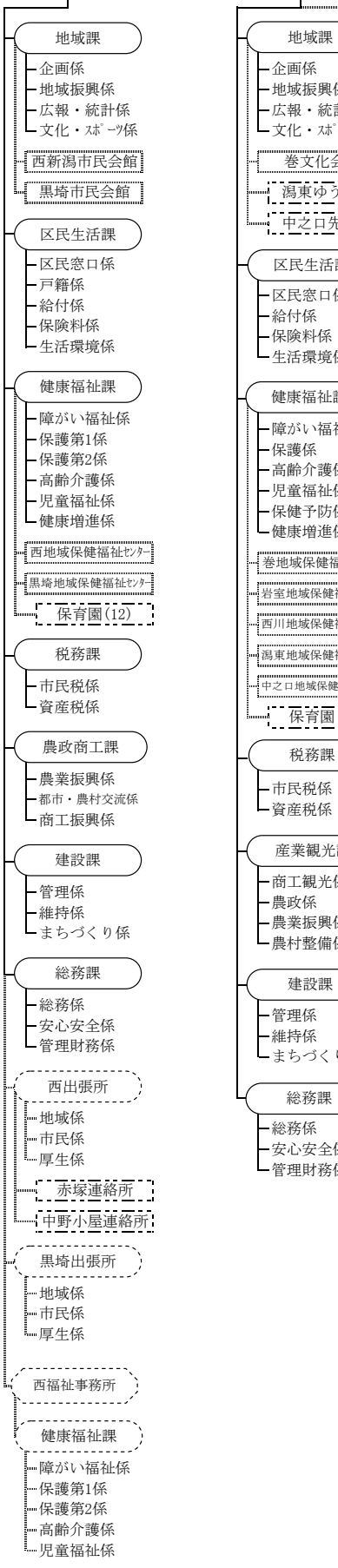
秋葉区役所



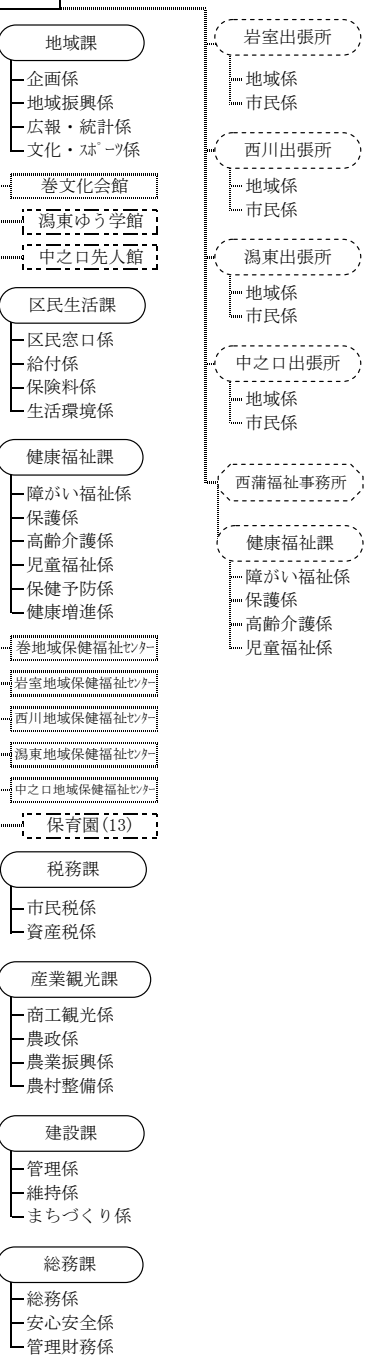
南区役所



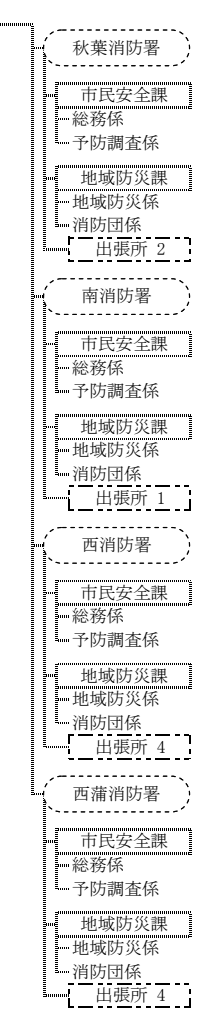
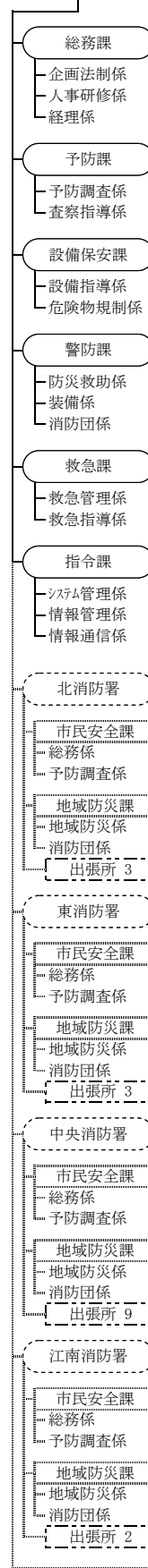
西区役所



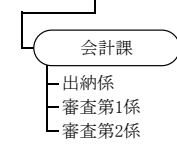
西蒲区役所



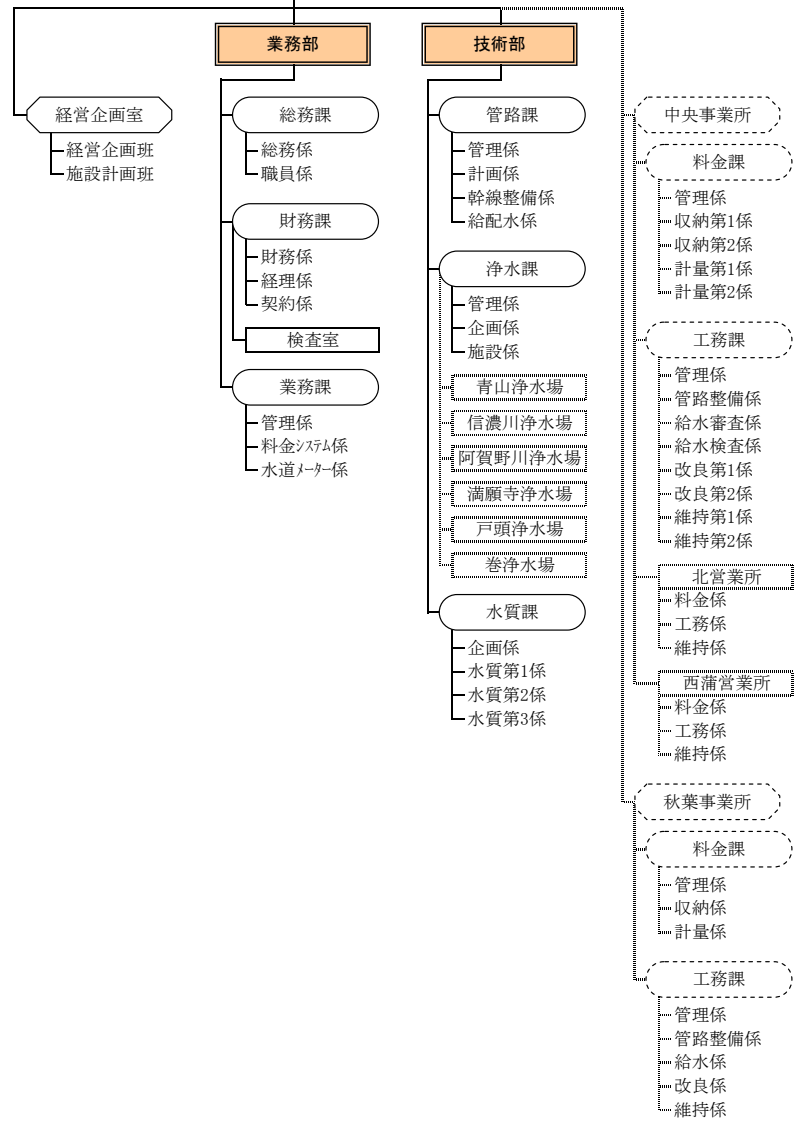
消防局



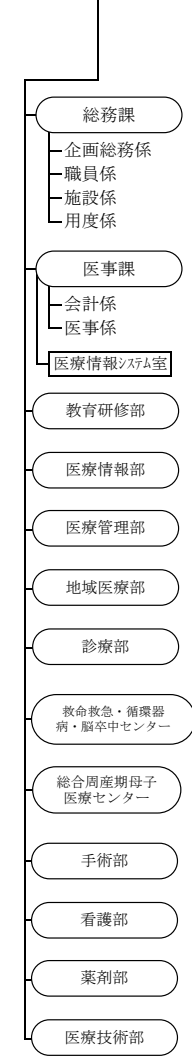
会計管理者



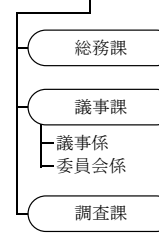
水道局



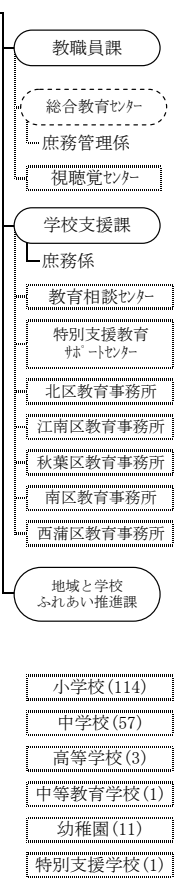
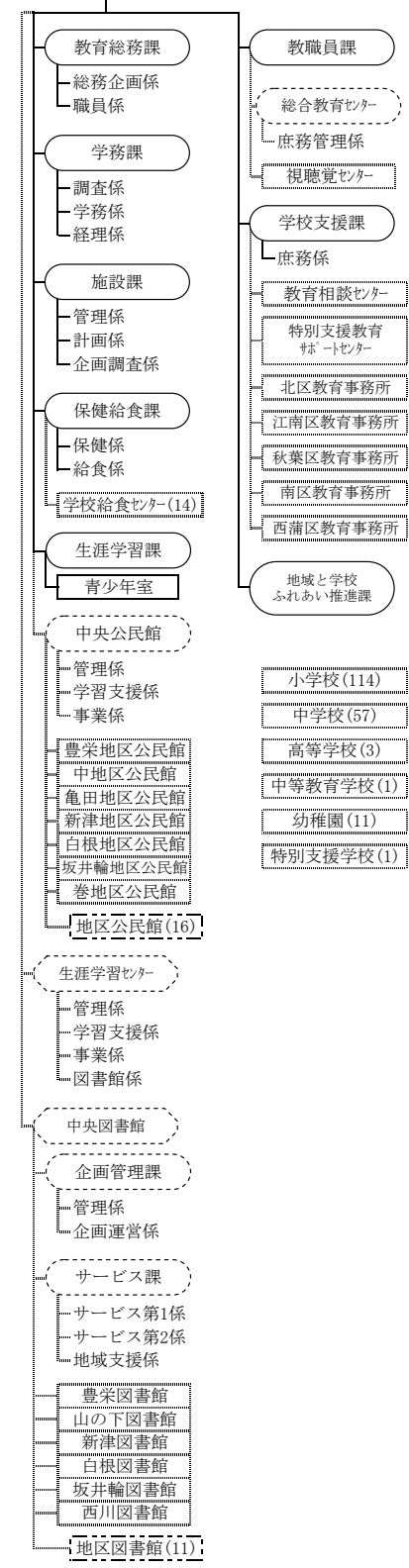
市民病院



議会事務局

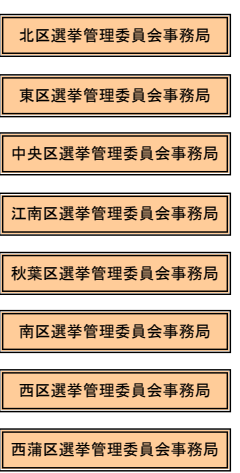


教育委員会事務局

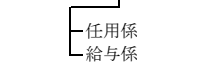


- 小学校(114)
- 中学校(57)
- 高等学校(3)
- 中等教育学校(1)
- 幼稚園(11)
- 特別支援学校(1)

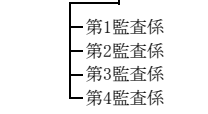
選挙管理委員会事務局



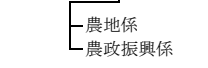
人事委員会事務局



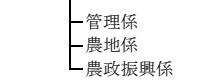
監査委員事務局



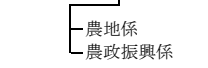
北区農業委員会事務局



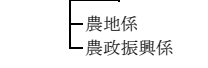
中央農業委員会事務局



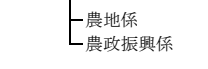
秋葉区農業委員会事務局



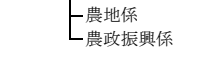
南区農業委員会事務局



西区農業委員会事務局



西蒲区農業委員会事務局



固定資産評価審査委員会

	本庁・区役所	機関
部	□	
部次長	◇	○
課	○	○
準課	□	○
係	□	○