

日頃から防災の意識を高めておくことで、災害時に適切な行動を取ることができます。今号では、災害時の避難行動と感染症対策について取り上げます。  
※関連記事を別冊3面に掲載  
☎防災課(☎025-226-1143)

# 災害時に備えて

# 避難行動を考えよう

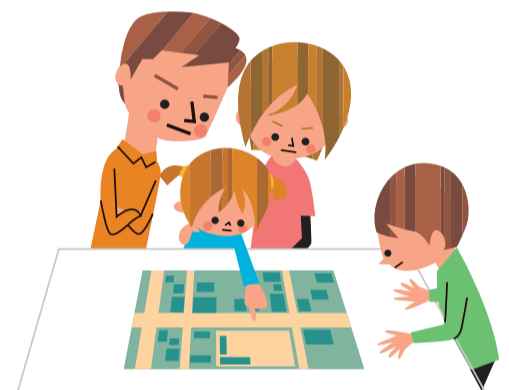
## 避難行動のポイント

新潟市防災マスコットキャラクター ジーゴ



### 事前の備えと早めの行動

- 自宅付近の災害リスクや避難先などを確認
- 災害時はこまめに正確な情報を収集
- 災害の状況から行動を適切に判断
- 近所の人とも協力しながら早めに避難



新潟市防災マスコットキャラクター キョージョ



### 避難所では感染症対策も

- 密閉、密集、密接を避ける
- 感染症予防に必要な物品の準備と使用
- 定期的な換気や消毒

※自宅の上階や親戚・知人宅などへの避難も検討



▷詳しくは新潟市ホームページから

避難 コロナ対策 検索

スマートフォンは  
こちらから

## 目次 CONTENTS

- 1~3 | 特集 | 災害時に備えて 避難行動を考えよう
- 4 | にいがたCITY NOW
  - 3/28(日)・4/3(土) 区役所に臨時窓口を開設
  - 新型コロナウイルス感染症 ワクチン接種に向けて
  - 重度心身障がい者・人工透析患者向け 交通費を助成
- 5 | 連載 | 歴史探訪・ウォーキングコース おでかけナビ

他3ページは区役所だより「情報ひろば」は別冊で発行しています

新潟市長 中原 八一

また、新型コロナウイルス感染症がまだ収束しない中、災害時には避難行動と感染予防の両立が求められます。市民の皆さまには、避難所にマスクなどを持参し、密閉、密集、密接を避けるほか、災害の種類や程度によっては自宅の上階や親戚・知人宅などへの分散避難をお願いいたします。

本市でも、避難所にアルコール消毒液やマスクなどを確保し、大規模災害発生時には公民館や図書館などを避難所として利用できるよう、感染拡大防止に向けた態勢を強化しました。今後も引き続き、防災対策のさらなる充実に取り組んでまいります。

襲ってくるかわかりません。

毎年、全国各地で自然災害が頻発し、大きな被害を及ぼしています。一昨年は新潟市内でも津波が観測されるなど、災害はいつ襲ってくるかわかりません。







インタビュー

# 内容を工夫した 水害想定での訓練

中学生と一緒に避難所運営を

今できる訓練を  
味方地区は近くに中ノ川川があり、昔から多くの水害に見舞われてきました。このため、今年度は洪水に特化した避難訓練を行う予定でしたが、感染症の影響で大勢が集まって訓練をすることができませんでした。  
しかし、前例にとらわれず内容を検討した結果、味方中学校が洪水時の避難所に指定されていることもあり、自治会長と中学生が感染症対策をしながら避難者を受け入れる訓練と、各家庭で避難方法や避難場所などを考える訓練を同時進行で行うことにしました。

味方地区  
ヨミヨミステイ協議会  
自主防災組織本部長  
はつお  
笹川 初男 さん

## 避難所も感染症に対応

### 避難所の備蓄物資の増強

- 消毒・衛生用品など  
アルコール消毒液、避難者用マスク、液体ハンドソープ、塩素系漂白剤、非接触式体温計、使い捨て手袋、ほか
- 「3密」を防ぐ資材など  
パーテーション、段ボールベッド、ほか

### 避難施設の拡充

- ・図書館や公民館など42の公共施設を、大規模災害発生時などに利用できる補助的な避難所として新たに確保
- ・高齢者や障がい者、妊産婦など指定避難所での生活が困難な人の受け入れに関する協定を市内21のホテル・旅館と締結

### 運営体制の強化

感染症対策を盛り込んだ新しい避難所運営マニュアルを基に、地域住民と施設管理者、避難所担当職員の三者で避難所の視察などを実施し、各施設の実情に合った運営方法を検討しました。



# 感染症 対策を

# しながら 災害への 備えを



他のグループとの接触を避けて避難室まで移動する様子

## 防災訓練の実施を

自主防災組織の育成と防災体制の充実を図るため、同組織が実施する防災訓練に必要な資機材や経費の一部を助成しています。特に、新型コロナウイルス感染症に対応する訓練には、助成額の上乗せや新たな助成項目を設けています。

助成額の上乗せを受けるためには、感染症対策を考慮した計画作りが必要です。  
※助成額など詳しくは新潟市ホームページに掲載

▷新潟市ホームページから

## できることから 防災活動を

地域内での情報共有などを積極的にに行い、災害に備えましょう。  
(活動の例)

- ・家族や近所で避難行動計画(マイ・タイムライン)を作成する
- ・避難行動に支援を要する人を確認し、対応を検討する
- ・これまでにを行った訓練を振り返り、地域の課題や今後検討が必要な事項を明らかにする
- ・防災倉庫の備品の状態や有効期限を確認する

▷新潟市ホームページから

# 日頃から災害を 意識することが大切

インタビュー



新潟市防災士の会  
西区支部 幹事  
のぶえ  
高橋 伸絵 さん

家族と一緒に考えて

地域で防災士の活動を始めて、今年で7年目になります。中学校の防災学習や地域の講習会で、災害への備えの大切さを話しています。  
そこで一番に伝えていることは、家族や友達、近所の人と一緒に災害について考えてほしい、ということです。ハザードマップを見ながら「町内は川が近いから水害が怖いね」などの段階でどこに避難して、どうやって連絡を取り合おうか」などと話し合うことで、一人で考えるよりも災害の危険性や避難行動をしっかりと理解できるからです。  
また、家族で買い物や散歩に行くついでに避難所までの経路を歩いて、危険な場所が無いか確認するだけでもお勧めしています。



平成10年8月4日8.4水害(新潟市西区)

新型コロナウイルス感染症に対応した避難所  
避難所での「3密」を避けるため、安全性が確認できる場合には、自宅の2階や親戚・友人の家などへの避難も日頃から検討しておくことが大切です。  
しかし、これは感染を恐れ過ぎるあまり、危険が迫っても避難所などへ行かなくても良いという意味ではありません。  
災害時は最新の気象情報や災害情報をよく確認し、自身の行動を判断しましょう。  
災害はいつ発生するかわかりません。自分や家族を守るために日頃から災害への備えに意識を向けてほしいと思います。  
もう一つ、「近所のつながり」も忘れずに。

## 家庭で備えを

### ハザードマップで確認すること

- 自宅や職場、学校周辺の災害リスク
  - 災害の種類に応じた指定避難所
  - そのほかの避難先  
(例) 自宅の上階や親戚・知人宅など(洪水の場合)
  - 安全な避難経路
  - 避難情報や気象情報の種類と意味
- ※ハザードマップは新潟市ホームページに掲載。  
区役所地域総務課(東・中央・西区は総務課)でも配布

### 非常持ち出し品(例)

- リュックに入れておくなど、すぐに持ち出せるようにしておきましょう。
- 消毒液(せっけん)、ウエットティッシュ、体温計
  - マスク  上履き(スリッパ)
  - ごみ袋  衣類、おむつ
  - 懐中電灯、携帯ラジオ、電池
  - 水、食料、薬、生活用品
  - 携帯電話、モバイルバッテリー
  - 身分証明書、お金、通帳、印鑑 など



## 災害時の情報入手手段(主なもの)

- テレビ、ラジオのほか、次の手段を確認しておきましょう。
- にいがた防災メール  
市が避難や災害などについての情報をメールで発信
  - 緊急速報メール  
携帯電話事業者が災害発生時に緊急情報などを発信
  - 新潟県防災ナビ  
県内の防災情報を確認できるスマートフォン用アプリ
  - 防災行政無線(一部地域のみ)  
サイレンや音声で緊急情報や避難情報などを屋外スピーカーから放送
  - 緊急告知FMラジオ  
緊急信号を受信すると自動で災害時の緊急情報を放送



防災メールの登録はこちら

## 家庭用備蓄品(例)

- 在宅避難などに備えて、家庭用備蓄品の準備も行いましょう。
- 3日分(可能であれば7日分)の水や食料、生活用品  
・食べ慣れているものやアレルギー対応食を普段から少し多めに買って置き、使った分だけ新しく補充
  - ガス、水道の停止に備え、卓上こんろ・ガスボンベ、携帯トイレなどを用意
  - そのほか、家族構成や生活習慣、健康状態などに合わせて必要となるものを準備





健康・医療

## 新型コロナウイルス感染症 ワクチン接種に向けて

スマートフォンは  
こちらから



高齢者用肺炎球菌予防接種

受け忘れに注意

同ワクチンの円滑な接種に向けて、2月1日に専門チームを設置しました。令和3年度中に65歳以上になる人へ、3月下旬をめどに接種券を発送予定としており、準備を進めています。

詳しくは本紙3月28日臨時発行号に掲載するほか、新潟市ホームページでもお知らせします。※掲載情報は2月25日時点のものです

### 接種の流れ

- 1 接種券が届く
- 2 電話やインターネットで接種の予約
- 3 接種券を持ち、予約した日時に接種場所へ

### ワクチン接種の順番と時期(予定)

国が示す接種時期に基づき、変更となる場合があります。

対象	2月	3月	4月	5月以降
医療従事者		接種		
高齢者(65歳以上)		送付		接種
その他の人(16~64歳)			高齢者の接種終了後、順次開始予定	

※(接種)は接種開始、(送付)は接種券の送付時期

### 相談窓口

#### 厚生労働省新型コロナワクチンコールセンター

フリーダイヤル0120-761770(9時~21時、土・日曜、祝日も受け付け)

聴覚に障がいのある人は一般財団法人全日本ろうあ連盟へ

FAX 03-3581-6251 E-mail corona-2020@mhlw.go.jp

#### 3/28(日) 新潟市同ワクチンコールセンターを開設(予定)

電話番号は本紙3月28日臨時発行号でお知らせします。

福祉

## 重度心身障がい者・人工透析患者向け 交通費を助成

●申請・請求窓口 区役所健康福祉課、出張所(身体障害者手帳または療育手帳所持者のみ)、地域保健福祉センター(精神障害者保健福祉手帳所持者のみ)

●必要な物 身体障害者手帳、療育手帳、精神障害者保健福祉手帳、はんこ ※人工透析患者は自立支援医療(更生・育成医療)受給者証も必要

問 市役所コールセンター(☎025-243-4894)、同課

### 令和3年度分タクシー利用助成券の交付申請

●開始日 3月25日(木)

### 令和2年度分自動車燃料費・バス代の請求

●期限日 3月31日(水)

※請求時は上記「必要な物」のほか、助成対象となる領収書と障がい者本人名義の銀行口座が分かる物を持参。自動車燃料費は障がい者本人または生計同一の家族名義の車検証も必要

くらし



3/28(日)・4/3(土)

## 区役所に臨時窓口を開設

3月28日(日)、4月3日(土)の8時半から17時半まで、区役所に臨時窓口を開設します=表=。

例年、この時期の平日の窓口は住所変更の手続きなどで大変混みます。比較的すいている臨時窓口を利用してください。

### ■臨時窓口を開設する区役所の課

窓口・問い合わせ先		臨時窓口でできる手続き
中央区以外	区民生活課	戸籍謄本・住民票の写しなどの各種証明書交付、印鑑登録、住民異動届、戸籍届、国民健康保険の加入脱退・保険料の相談、ごみ・し尿などの相談・受け付け、ほか
	健康福祉課	障がい福祉・介護保険・高齢者福祉・児童福祉・母子・成人保健サービスに関する相談・受け付け、ほか
中央区	窓口サービス課	2階 戸籍謄本・住民票の写しなどの各種証明書交付、印鑑登録、住民異動届、戸籍届、児童手当・子ども医療費助成の申請、介護保険・高齢者福祉サービスの申請、転入に伴う乳幼児の予防接種手続き、ほか
		4階 国民健康保険の加入脱退・保険料の相談、ごみ・し尿などの相談・受け付け、ほか
	健康福祉課	3階 障がい福祉・介護保険住宅改修およびリフォーム申請・保育園・児童扶養手当・母子保健関係医療費助成・特定医療費・肝炎治療費に関する申請、ほか

※他の市町村が関係する戸籍届、後期高齢者医療などの手続きは書類の受領のみとなる場合があります。出張所、連絡所、行政サービスコーナー、保健福祉センターでは臨時窓口を開設しません。パスポートセンターは通常どおり営業します。各種証明書は住んでいる区以外でも取得できます。上記以外の取り扱い業務など詳しくは問い合わせください

### ■住所変更などの手続きにはマイナンバーカードなどの持参を

住所変更などの手続きをするときは、変更する全員分のマイナンバーカード(個人番号カード)または住民基本台帳カードを持参してください。 ※手続き時、暗証番号の入力が必要

なお、前住所地でマイナンバーカードを利用して転出の届け出をした人は、臨時窓口では手続きできない場合があります。平日の窓口を利用してください。

問 区役所区民生活課(中央区は窓口サービス課)

### ■本人確認を実施

住民票の写しなど証明書の請求や住所変更、戸籍の届け出などのときには、運転免許証などの提示で窓口に来た人の本人確認を実施しています。

問 同課

### 中央区役所窓口サービス課 混雑状況をインターネットで配信

同課(2階)の受け付け内容、窓口番号、呼び出し番号、待ち人数をリアルタイムで確認できます。

スマートフォンでも確認できるため、番号札を取った後、待ち状況に応じて区役所から出て待つこともできます。

▷詳しくは市ホームページから

窓口混雑状況 検索

スマートフォンは  
こちらから



イメージ



# みなとまち新潟 歴史探訪④

問 歴史文化課  
☎025-385-4290

## 地下に眠る資源 ～新潟の天然ガス

石油や天然ガスは、現代の生活に欠かせない資源です。新潟県内各地には油田やガス田が分布し、古くから石油や天然ガスが利用されていました。文化9(1812)年刊行の「北越奇談」には、越後の七不思議として「火井」が紹介され、家の炉から噴き出たガスが燃えている様子が描かれています。

新潟でガスが燃料として一般に利用されたのは近代以降で、明治44(1911)年には市内960戸へ石炭ガスの供給が始まり、天然ガスも大正半ばから昭和初期にかけて需要が高まりました。当時主に採取された天然ガスは浅い地層から採れる水溶性天然ガスで、自家用にガス井戸を掘り家庭用燃料として利用することも多くありました。

水溶性天然ガスは戦中・戦後の燃料不足の時期に重宝されましたが、採掘量の増加による地盤沈下が社会問題となり、深い地層から採れる構造的天然ガスへの転換が行われました。昭和40年代後半のオイルショック後には石油の代替エネルギーとして重要性を増し、現在も工場の燃料や都市ガスに利用され、私たちの生活を支えています。



橘崑崙著「北越奇談」より「火井」の図  
炉から噴き出たガスが燃えている



自家用の天然ガスタンク  
(昭和59年、中央区女池付近)



# 運動普及推進委員が紹介 おすすめ ウォーキングコース④

コースの詳細はこちら▶



## 寺尾中央公園 (西区)

問 健康増進課(☎025-212-8166)

市民に親しまれていた旧新潟遊園の跡地に作られた公園です。

園内は見どころが多く、春は桜や大きな花壇に植えられたチューリップ、初夏はバラ園、秋は紅葉、冬はツバキの花が楽しめます。砂丘地の高台に位置しており、日本海と佐渡島を眺めることもできます。

園内を1周すると約10分。松林が木陰を作っていて、気持ちよく何周でも歩けます。また、コース以外にも上り下りのある小道などがあり、探検気分も味わえます。

疲れたら休憩所へ寄ってみてはいかがでしょうか。畳敷きの広い部屋は、窓から緑が見えて居心地の良い空間です。



▲運動普及推進委員の島田さんが紹介 ※園内休憩所で撮影



▲休日には親子連れや散歩の人などでにぎわいます。人と人との距離を空けて歩きましょう

コース概要 1周約800mのコース。一部手すりのある急な坂道有り。 ※駐車場約30台分。休憩所の感染症対策に協力をお願いします

# おでかけナビ

日日時 対象 定員 参加費 申し込み  
※障がい者などは入館料が免除される場合あり。  
詳しくは施設へ要問い合わせ

## 水の駅「ビュー福島潟」

北区前新田 ☎025-387-1491  
開館時間9:00～17:00  
※月曜(祝日の場合翌日)休館



### ●米美知子「日本の美彩」アンコール展

回 3/14(日)まで  
¥入館料(一般400円、小・中学・高校生200円)

### ●福島潟フォトコンテスト入賞作品展

回 3/20(祝)～5/9(日) ¥入館料

### ●菜の花の小道づくり

回 4/4(日)10:00～12:00 定先着10人 ¥無料  
申 3/10(水)9:00から電話で同施設

## 歴史博物館みなとぴあ

中央区柳島町2 ☎025-225-6111  
開館時間9:30～17:00 ※月曜、3/23(火)休館

### ●収蔵品展「ことわざ・慣用句事典」

回 3/28(日)まで ¥無料 ※新収蔵品展を同時開催

### ●表具の技法でランプ作り

回 3/21(日)9:30～11:30 対20歳以上 定12人  
¥2,000円 申 3/14日曜(必着)までにメール(museum@nchm.jp)で「大人の体験プログラム」、参加者全員(3人まで)の氏名(ふりがな)、代表者の住所・電話番号を同館へ ※応募多数の場合抽選、3/17までに結果を発送

## 新潟市美術館

中央区西大畑町 ☎025-223-1622  
開館時間9:30～17:00  
※月曜、3/30(火)・31(水)休館

### ●企画展「きかんしゃトーマス展 ソドー島のなかまたちが教えてくれたこと」

回 3/28(日)まで  
¥一般1,000円、高校・大学生800円

### ●コレクション展Ⅲ「クンシランの記憶」

回 4/11(日)まで ¥一般200円、高校・大学生150円、小・中学生100円 ※企画展観覧券で観覧可。3/13(土)14:00に展示解説を実施

### ●美術講座「阿部展也 1950年代 挿画の仕事」

回 3/20(祝)14:00～15:30 定先着50人 ¥無料



レジナルド・ダルビー「トーマスのさかなつり」1949年

## 新津美術館

秋葉区蒲ヶ沢 ☎0250-25-1300 開館時間10:00～17:00  
※あす8日、3/22(月)～4/9(金)休館

### ●特別展「生誕100年記念 日本画家・横山操展」

回 3/21(日)まで  
¥一般1,000円、高校・大学生500円

### ●コレクション展Ⅲ「特集展示 岩田正巳」

回 3/21(日)まで ¥無料



横山操「赤富士」1966年ごろ 雪室舎美術館蔵

## 文化財センター

西区木場 ☎025-378-0480  
開館時間9:00～17:00 ※月曜、3/23(火)休館

### ●企画展「林付遺跡展」

回 3/28(日)まで ¥無料

## 史跡古津八幡山 弥生の丘展示館

秋葉区蒲ヶ沢 ☎0250-21-4133  
開館時間10:00～17:00 ※月曜、3/23(火)休館

### ●企画展「大沢谷内遺跡展」

回 3/28(日)まで ¥無料

## 會津八一記念館

新潟日報メディアシップ5階 ☎025-282-7612  
開館時間10:00～18:00 ※月曜、3/30(火)・31(水)休館

### ●企画展「記念館ゆかりの作家31人が選ぶ『私の好きな八一の書』」

回 3/28(日)まで  
¥一般500円、大学生300円、高校生200円、小・中学生100円 ※土・日曜は小・中学生無料

## 新津鉄道資料館

秋葉区新津東町2 ☎0250-24-5700  
開館時間9:30～17:00 ※火曜(祝日の場合翌日)休館

¥一般300円、高校・大学生200円、小・中学生100円 ※土・日曜、祝・休日は小・中学生無料

### ●新収蔵品展 回 3/15(月)まで

### ●鉄道模型走行会

回 3/20(祝)・21(日)10:00～16:00

### ●空想鉄道旅行プランの展示

回 3/21(日)～4/5(月)

### ●実物車両公開

回 3/28(日)10:00～12:00、13:00～15:30

定先着26人(1組3人まで)

申 3/10(水)9:30から電話で同館



## 新型コロナウイルスの影響によるイベントなどの状況

市が主催・共催するイベントなどが中止・延期、施設が休館となる場合があります。詳しくは担当課や施設などに問い合わせてください。

今年度対象の人は3月31日(水)までに接種を 圃保健管理課(☎025・212・8123)





### 記号のみかた

- 日 = 日時、期日、期間、会期 時 = 時間 ※時間は24時間表記
- 場 = 会場 集 = 集合場所 解 = 解散場所
- 対 = 対象 (記載のないものはどなたでも参加可)
- 定 = 定員 (「先着」の表記がないものは、応募多数の場合抽選)
- ¥ = 参加費 (記載のないものは無料。趣味・講座、催し物は無料を明記)
- 申 = 申し込み (記載のないものは申し込み不要。当日直接会場へ)
- HP = ホームページ
- 問 = 問い合わせ (区役所●●課の場合は電話番号案内に記載の区役所代表番号にかけてください)
- ☺ = 子ども、親子向け情報 ☺ = 高齢者向け情報
- ♣ = にいがた未来ポイント対象事業

### 申し込みのときは「基本事項」の記載を

はがき・往復はがき・FAX・メールでの申し込みの場合は、右の「基本事項」に記載してください。それ以外の事項を記載する場合は、個別の記事ごとに示しています。※送り先が「〒951-8550」の場合は住所の記載不要

基本事項

はがきの場合(裏面)

- 「催し名」または「講座名」
- 希望の回(複数回実施する場合のみ)
- 参加者全員の氏名・ふりがな  
※代表者は氏名の前に◎を付け、郵便番号・住所・電話番号も記載

※往復はがきは返信先も明記

新型コロナウイルスの感染拡大を防止するため、一部イベントなどが中止・延期、施設が休館となる場合があります。事前に各問い合わせ先へ確認してください。 ※掲載情報は2月25日時点のものです

## お知らせ

### パスポートセンター 市・県民税課税(所得)証明書発行休止

3月20日(祝)はシステム改修のため発行できません。

問 同センター(NEXT21内) ☎025-226-7744

### 緊急小口特例貸付利用者支援給付金 6/30まで申請期間延長

県社会福祉協議会が実施する緊急小口資金特例貸付を10万円以上借り入れた世帯に給付金を支給します。給付を希望する人でまだ手続きが済んでいない場合は手続きしてください。給付額単身世帯3万円、2人以上世帯6万円(1世帯1回限り)

申 6月30日(水)までに所定の申請書類を市特例貸付支援給付金事務所(福祉総務課内) ☎025-226-1178へ ※詳しくは市HPに掲載

### 軽自動車税 廃車・名義変更など 4/1までに申告を

軽自動車税は毎年4月1日現在のバイクや軽自動車、トラクタなどの所有者または使用者に課税されます。廃車や譲渡、盗難などにより既に手元に無い場合は、4月1日までに申告をしてください。 ※申告に必要な物など詳しくは市HPに掲載

#### 申告会場・問い合わせ

三輪・四輪の軽自動車(660cc以下)…軽自動車検査協会新潟主管事務所(東区紫竹卸新町) ☎050-3816-1850  
▷125ccを超えるバイク…北陸信越運輸局新潟運輸支局(中央区東出来島) ☎050-5540-2040  
▷小型特殊自動車、125cc以下のバイクなど…市民税課(市役所ふるま

ち庁舎) ☎025-226-2251)、区役所区民生活課(中央区を除く)、出張所、連絡所(交付物は後日交付)

### 国民年金の届け出を忘れずに

20～59歳で、自身または自身を扶養する配偶者が退職し厚生年金を脱退した人は、国民年金の届け出が必要です。区役所または出張所に、年金手帳またはマイナンバー確認書類(身元確認書類を含む)と退職日が分かる書類を持参し、手続きをしてください。

### ■保険料は忘れずに納付を

保険料の納付には口座振替が便利で確実です。クレジットカードでも納付できます。お得な前納制度があるほか、経済的な理由で納めることができない場合には保険料免除や学生納付特例があります。

問 区役所区民生活課(中央区は窓口サービス課)、出張所

### 令和元年度分は3月末で失効にいがた未来ポイント

令和元年度中に発行したポイントは3月31日(水)に失効します。ポイントは500ポイント単位、年度内3,000ポイントまで交換できます。忘れずに交換してください。 ※令和2年度に発行したポイントの交換期限は6月30日(水)

問 環境政策課(☎025-226-1363)

### 元気力アップ・サポーター 3月の登録説明会

介護施設などでボランティア活動を行う同サポーターの登録説明会(各1時間半)を開催します。活動でポイントがたまり、翌年度最大5,000円を受け取ることができます。

対 新潟市在住で65歳以上の人

申 開催日前日までに電話で各申込先

①豊栄地区公民館 日11日(木)13時半

②東区プラザ 日17日(水)10時

③総合福祉会館 日18日(木)10時

④横越地区公民館 日19日(金)13時半

⑤秋葉区社会福祉協議会 日16日(火)13時半

⑥南区社会福祉協議会 日11日(木)13時半

⑦坂井輪地区公民館 日24日(水)10時

⑧巻ふれあい福祉センター 日23日(火)13時半

▶ 申込先 ①②東区社会福祉協議会(☎025-272-7721) ③中央区社会福祉協議会(☎025-210-8720) ④

⑤⑥秋葉区社会福祉協議会(☎0250-24-8376) ⑦⑧西区社会福祉協議会(☎025-211-1630) ◀

### 3/19は「食育の日」

市内の取り組み協力店では期間限定食育メニューなどを提供します。スーパーでは旬の地場産食材を販売します。

※詳しくは市HPで紹介

問 食と花の推進課(☎025-226-1792)

### 市民活動支援センター 有料事務ブース利用団体を募集

対 市内で市民公益活動を行う(予定も可)事務所を持たない団体  
利用開始月 5月 募集数 1団体

申 3月31日(水)までに所定の申込書を市民協働課(☎025-226-1102)へ ※募集要項、申込書は市HPに掲載。同センター(中央区西堀前通6)などでも配布

### 令和3年度市営住宅 入居申し込みを受け付け

申 4月7日(水)までに所定の申込書を区役所建設課、市営住宅万代サービスセンター(中央区万代4) ☎025-374-5410)、同白山サービスセンター(中央区白山浦1) ☎025-234-5252)、県住宅供給公社(中央区新光町) ☎025-285-6111)へ

※案内、申込書は市HPに掲載。申込先でも配布

### 戦没者の遺族向け 慰霊巡拝を実施

戦没者遺族を対象に慰霊巡拝を行います。申込期限が4月下旬の地域があります。詳しくは問い合わせしてください。

時期 8月下旬～来年3月中旬

地域 カザフスタン共和国、イルクーツク州・ブリアート共和国、ハバロフスク地方・ユダヤ自治州、インドネシア、中国東北地方、東部ニューギニア、北ボルネオ、ビスマーク諸島、トラック諸島、ミャンマー、フィリピン、硫黄島

申 電話で県福祉保健課(☎025-280-5180)

問 福祉総務課(☎025-226-1173)

### BSN広報テレビ

#### 新潟市のまちづくり 人づくりを支えるデジタル技術

デジタル技術を活用した新潟市のまちづくりの取り組みについて紹介します。 ※手話通訳付き  
放送日時 3月13日(土)16時半～同45分

問 広報課(☎025-226-2111)

電話番号案内  
市急患診療センター ☎025-246-1199  
口腔保健福祉センター ☎025-212-8020  
西蒲原地区休日夜間急患センター ☎0256-72-5499  
水道局 ☎0120-411-002(または☎025-266-9311)

消防局 ☎025-288-3191  
火災情報テレホンガイド ☎025-285-1119  
災害時の問い合わせ ☎025-226-5656  
市役所(〒951-8550) ☎025-228-1000

北区役所(〒950-3393) ☎025-387-1000  
東区役所(〒950-8709) ☎025-272-1000  
中央区役所(〒951-8553) ☎025-223-1000  
江南区役所(〒950-0195) ☎025-383-1000

秋葉区役所(〒956-8601) ☎0250-23-1000  
南区役所(〒950-1292) ☎025-373-1000  
西区役所(〒950-2097) ☎025-268-1000  
西蒲区役所(〒953-8666) ☎0256-73-1000

広報テレビ  
UX 知ットク!新潟 毎週土曜 11:58～  
TeNY いきいき新潟 毎月第1・3土曜 11:40～  
NCV(ケーブルテレビ) 水の都新潟市 毎月第2・4土・日曜 9:00～12:00、ほか

FM新潟 NICE TOWN にいがた 毎週土曜 7:55～77.5MHz  
BSN おはよう!新潟市です 毎週金曜 7:50～AM1116KHz FM92.7MHz  
FM KENTO What's Up NIIGATA CITY 毎週月～金曜 8:25～76.5MHz  
エフエム新潟 クリック!秋葉区 毎週月～金曜 10:00～76.1MHz  
FM角田 西蒲ぼかぼか情報 毎週月・水・木曜 12:00～84.9MHz

ウェブ  
市報にいがた  
区役所だより  
市長記者会見



にいがた流

# ちょいしお生活



## ②ひじきのサラダ

\*栄養価(1人分)\*  
エネルギー: 95kcal  
塩分: 0.8g

香味野菜を使うことで、少ない調味料でもおいしく食べられます。

### ■作り方

- ①長ヒジキは水で戻してやわらかくゆで、5cmの長さに切る。セロリは筋を除いて縦に細かく切る。
- ②①を合わせて塩、こしょうを振り、下味を付ける。
- ③②にチーズを細かく裂いて入れ、さらにAを加えてよく混ぜ、サラダ菜を敷いた器に盛る。

\*材料(4人分)\*

長ヒジキ(乾燥).....	10g
セロリ.....	1本
塩.....	ひとつまみ(1g)
こしょう.....	少々
裂けるチーズ.....	25g(1/2個)
A マヨネーズ.....	大さじ3
練りわさび.....	小さじ1/2
サラダ菜.....	4枚

問 健康増進課(☎025-212-8166)

## 会計年度任用職員などの募集

現在募集中の情報は市HPに掲載しています。



市HPから [職員募集情報一覧](#) [検索](#)

## 相談

### 配偶者暴力相談支援センター

DVの相談に専門相談員が対応  
日・月・水曜9時～17時、火・木・金曜9時～20時  
相談専用電話☎025-226-1065

### アルザにいがた相談室(中央区東万代町)

問 同施設(☎025-246-7713)  
■ **こころの相談** 電話相談☎025-245-0545 日・水・日曜10時～15時半、金曜14時～19時半  
■ **面接相談** 日・火・水・木・土曜10時～17時 ※電話相談で要予約

### ■女性のこころとからだ専門電話相談

日 第2水曜14時～17時  
対女性 定 各日先着3人  
申 開催日前日までに電話で同施設

### ■男性相談員による男性電話相談

☎025-246-7800 日 第4火曜18時半～21時 対男性

### ■性的マイノリティ電話相談

☎025-241-8510 日 第1月曜17時半～20時

### くらしとこころの総合相談会

弁護士、保健師・精神保健福祉相談員、薬剤師らが、こころの健康や借金などの相談に対応 日 場 3月19日(金)14時半～20時半…総合福祉会館(中央区八千代1)▷3月26日(金)13時～17時…坂井輪健康センター(西区寺尾東3) ※19日は新潟IPC財団職員による経営相談も実施 申 開催日前日までに電話でこころの健康センター(☎025-232-5570)



## 趣味・講座

### 佐潟水鳥・湿地センター(西区赤塚) 佐潟自然散歩

日 3月13日・27日(土)9時半～11時  
¥無料  
問 同センター(☎025-264-3050)

### ほんぽーと中央図書館(中央区明石2) 3月の講座

問 同館(☎025-246-7700)  
■ **新潟ゆかりの文学「矢田津世子**

【父】を読む 日 13日(土)13時半～15時 定 先着15人 ¥500円

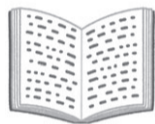
■ **読書会** 日 17日(水)10時半～12時  
テーマ「隣の女」向田邦子著  
¥無料

### 鳥屋野運動公園(中央区女池南3) 初心者向け親子野球教室

日 3月20日(祝)10時～11時 対 4歳～小学2年生と保護者 定 先着10組  
¥500円 申 3月10日(水)9時から電話で同公園(☎025-283-5855)

### 読書会

「人と人をつなげる本」をテーマに感想などを語り合う 日 3月20日(祝)14時～16時 場 西川学習館(西蒲区曾根) 定 先着10人 ¥無料  
問 西川図書館(☎0256-88-0001)



### 講座 「ひとごとではない空き家の話」

空き家の問題、管理・活用などを学ぶ 日 3月26日(金)10時半～11時45分 場 クロスパルにいがた(中央区礎町通3) 定 先着20人 ¥無料  
申 3月10日(水)9時から電話で消費生活センター(☎025-228-8102)

### MGC三菱ガス化学アイスアリーナ 初心者向け春休みスケート教室

日 3月27日(土)・28日(日)9時～同45分 ※全2回 対 4歳～高校生 定 先着100人 ¥3,800円  
申 3月10日(水)10時から電話で同施設(中央区鐘木☎025-288-1234)

### 豊栄総合体育館 テニス教室

対 中学生以上  
申 3月14日(日)12時から所定の申込書を同館(北区嘉山☎025-386-7511)へ  
※各2時間。申込書は同館で配布



■ **初級** 日 ① 4月2日～6月4日(金曜全10回)19時 ② 4月6日～6月1日(火曜全8回)19時 定 各先着10人

■ **中級** 日 ③ 4月3日～6月5日(土曜全8回)10時 ④ 4月4日～5月23日(日曜全7回)18時 ⑤ 4月7日～6月9日(水曜全9回)10時 ⑥ 4月7日～6月2日(水曜全8回)19時 定 各先着9人

## いくとぴあ食花(中央区清五郎) 農業体験型農園 利用者募集



苗やくわなどが準備された環境で講師から指導を受けながら野菜作りができる、農業体験型農園の利用者を募集します。

※鎌やはさみ、手袋などは利用者が持参

利用期間 4月4日～12月10日

定 14区画(1区画20.72㎡) ¥35,000円

申 3月14日(日)までに電話で同施設(☎025-282-4181)

### ●作る野菜の種類(予定)

春夏…トウモロコシ、カボチャ、エダマメ、オクラ、ナス、ミニトマト、ピーマン

秋冬…ブロッコリー、キャベツ、ハクサイ、ダイコン、カブ、シュンギク



スマートフォンは  
こちらから

▶ ¥ 各 8,800円 ( ① 11,000円 ④ 7,700円 ⑤ 9,900円) ◀

### いくとぴあ食花(中央区清五郎) 食育・花育センター 4月の講座

申 3月25日(木)までに電話で同センター(☎025-282-4189) ※各定員あり。詳しくは同施設HPに掲載



### ■料理教室

- ① 春の野菜料理 日 6日(火)
  - ② 手ごねバターロール 日 7日(水)
  - ③ 味覚の基本を知る食事 日 17日(土)
  - ④ 本格フレンチ 日 20日(火)
  - ⑤ 春食材の和食 日 22日(木)
- ▶ 時 10時半(②)12時 ※各3時間半  
¥ ① 1,500円 ② 2,500円 ③④ 2,000円 ⑤ 1,800円 ◀

### ■園芸講座

- ⑥ バラの手入れ 日 初級…5日(月)▷中・上級…7日(水)
  - ⑦ 多肉植物とサボテンの育て方(初級) 日 10日(土)
  - ⑧ 夏野菜の育て方 日 14日(水)
  - ⑨ 種まきの基礎 日 18日(日)
  - ⑩ 春の寄せ植え 日 18日(日)
  - ⑪ ツバキの花後の手入れ 日 19日(月)
  - ⑫ ドライフラワーの花束 日 24日(土)
- ▶ 時 13時半(⑧)14時半 ⑨ 11時 ⑩ 14時 ※各70～90分 ¥ 各300円  
(⑨)1,000円(⑩)2,800円(⑫)2,800円) ◀

### 横越総合体育館(江南区いぶき野1) 4～6月のスクール参加者募集

申 3月10日(水)9時から電話で同館(☎025-385-4477) ※各1時間  
① **ソフトエアロビクス** 日 火曜10時45分 定 先着25人  
② **体幹エクササイズ** 日 火曜13時15分 定 先着30人  
③ **体リセットストレッチ** 日 火曜20時15分 定 先着20人  
④ **ハワイアン・フラ初級** 日 水曜9時半 定 先着35人  
⑤ **ハワイアン・フラ中級** 日 水曜10時45分 定 先着35人  
⑥ **初めてのバランスボール** 日 水曜14時半 定 先着25人  
⑦ **リラックス・ヨガ** 日 水曜20時15分 定 先着20人  
⑧ **赤ちゃんと産後ママのエクササイズ** 日 木曜10時 定 先着5組  
⑨ **スタビライゼーション** 日 木曜20時15分 定 先着30人  
⑩ **ボディケアとリズムエクササイズ** 日 金曜13時15分 定 先着30人

⑪ **アクティブ・ヨガ** 日 金曜19時 定 先着30人

▶ 対 中学生を除く15歳以上(②)40歳以上 ⑥ 生後3～12カ月の子と母親) ¥ 各1回520円(⑤)1回650円) ◀

### 東総合スポーツセンター(東区はなみずき3) 健康倶楽部

日 4月6日～6月29日(火曜全12回)13時半～15時半 対 40歳以上 定 先着8人 ¥16,500円(別途要入館料) 申 3月10日(水)9時から電話で同館(☎025-272-5150)

### うらこすど みそ教室

日 4月7日(水)10時～12時 定 12人 ¥3,000円 申 3月19日(金)必着) までに、はがきに基本事項を記載し、〒956-0101、秋葉区小須戸893-1、同施設(☎0250-38-5430)へ ※当選者のみ3月26日までに案内を発送

### 楽しく健康づくり・介護予防 4月の総おどり体操

¥無料 申 3月12日(金)から電話で市役所コールセンター(☎025-243-4894) 問 高齢者支援課(☎025-226-1290) ※各1時間半

① 豊栄地区公民館 日 8日(木)10時  
② 東区プラザ 日 8日(木)13時半、30日(金)10時

③ 内野まぢづくりセンター 日 9日(金)10時

④ 市体育館 日 13日(火)10時

⑤ 巻地区公民館 日 15日(木)10時

⑥ 音楽文化会館 日 16日(金)10時

⑦ 小合コミュニティセンター 日 20日(火)10時

⑧ 白根健康福祉センター 日 20日(火)13時半

⑨ 総合福祉会館 日 22日(木)13時半、27日(火)10時

⑩ 亀田市民会館 日 23日(金)10時

▶ 定 ①②③⑦ 各日20人 ④50人 ⑤⑥ 各15人 ⑨ 各日40人 ⑩ 30人 ※各先着。②⑨はいずれか1日のみ ◀

### 鳥屋野総合体育館の講座(中央区神道寺南2)

日 4月12日～5月24日(月曜各全6回) ※各45分 ¥各2,600円  
申 各申込開始日の14時から電話で同館(☎025-241-4600)

■ **産後ママヨガ** 時 10時半 対 産後1年未満の母親(0歳児も参加可) 定 先着40人 申込開始日 3月10日(水)

■ **親子ヨガ** 時 11時半 対 1～3歳の子と母親 定 先着20組 申込開始

しっかりと手洗い マスクを着用 「3密」を避ける 保健管理課(☎025・212・8194)



新型コロナウイルス感染症を予防しよう

日3月12日(金)  
**中之口体育館(西蒲区中之口)**  
**リラックスヨガ教室**  
 日4月13日～6月22日(火曜全10回)  
 19時半～20時半  
 ※3月30日、4月6日(火)に無料体験会を開催(要申し込み)。3月30日はにいがた未来ポイント対象♣ 対高校生を除く18歳以上 定先着20人 ¥5,000円  
 申3月10日(水)9時から電話で同館(☎025-375-5007)



**明鏡高校 社会人向け初心者**  
**ロシア語・中国語・ハンゲル講座**  
 日4月14日～来年1月26日(水曜全21回)15時半～17時 定各30人  
 ※1人1講座 ¥3,480円(別途実費が必要な講座あり) 申3月24日(水)までに所定の願書を同校(中央区沼垂東6 ☎025-246-3535)へ  
 ※願書は3月12日(金)から同校HPに掲載。同校、学校支援課(市役所ふるまち庁舎)でも配布

**4月の応急手当(普通救命)講習会**  
 心肺蘇生法、AED使用法、窒息の対処法、ほか  
 対10歳以上 ¥無料  
 申3月10日(水)から電話で市役所コールセンター(☎025-243-4894) 問消防局救急課(☎025-288-3260)  
**■江南消防署** 日18日(日)9時～12時 定先着10人  
**■東区プラザ(東区下木戸1)** 日21日(水)13時半～16時半 定先着15人



**健康と趣味の講座**  
 場老人福祉センター(中央区八千代1)  
 対新潟市在住で60歳以上の初心者  
 申4月9日金曜(必着)までに往復はがきに基本事項、生年月日、性別を

記載し、〒950-0909、中央区八千代1-3-1、市社会福祉協議会経営管理課(☎025-243-4366)へ ※応募多数の場合初めての人を優先  
**■太極拳** 日5月11日～来年3月8日(火曜全16回)10時～11時半 定80人 ¥無料  
**■書道** 日5月12日～来年1月26日(水曜全16回)10時～12時 定30人 ¥無料  
**■ちぎり絵** 日5月13日～来年2月17日(木曜全16回)13時～15時 定40人 ¥材料費  
**■生け花(池坊)** 日5月18日～来年2月15日(火曜全16回)10時～11時半 定25人 ¥19,200円  
**■陶芸** 日6月4日～来年2月18日(金曜全16回)10時～11時半 定15人 ¥4,000円

**水中健康教室**  
 日5月20日～7月15日(木曜各全7回) ※各回50分  
 場総合福祉会館(中央区八千代1)  
 対新潟市在住の60歳以上で介助不要の人 定各15人 ¥175円  
 申4月9日金曜(必着)までに往復はがきに基本事項、生年月日、性別を記載し、〒950-0909、中央区八千代1-3-1、市社会福祉協議会経営管理課(☎025-243-4366)へ ※応募多数の場合初めての人を優先  
**■水中歩行とストレッチ** 時10時、同50分  
**■水中エクササイズ** 時11時40分

**催し物**  
**まちなかステージ「よろっとローサ」3月のイベント**  
 ¥無料 問同施設(中央区西堀前通6 ☎025-378-1137)  
**■椅子ヨガ** 日11日(木)14時～15時  
**■篠笛ソロコンサート** 日13日(土)

## 災害時の「もしも」に備えて 日頃からできること

### 自宅の地震対策

●**家具の配置を見直す**  
 ・出入口やベッド・布団の近くに家具を置かない  
 ・家の外への動線が確保できるように家具の配置を見直す  
 ※たんすなどの引き出しが抜ける方向にも注意

●**家具は倒れないように**  
 ・金具や突っ張り棒を付けるなどして家具を倒れにくくしておく  
 ※突っ張り棒は家具の前側よりも奥側(壁側)に取り付けるとより効果的



### 災害発生を意識しながら生活

・家族の連絡先などを紙に書いて持ち歩く  
 ・避難経路を実際に歩いてみる  
 ・チョコレートやあめ、ウェットティッシュをかばんに入れておく  
 ・移動先での被災に備えて、車に毛布やスコップ、携帯トイレなどを積んでおく  
 ・カセットこんろを定期的に変更してみる  
 ・新聞紙やビニール袋は、非常トイレ用として十分な量を取り置く  
 ・ペットのいる家庭はペット用品を多めに準備しておく



問い合わせ・申し込みの際は電話番号のかけ間違いがないよう注意してください

## 東京2020オリンピック聖火リレー ボランティアを募集



新潟市内で聖火リレー沿道の交通・観覧者整理などを行うボランティアを募集します。昨年3月に行った同ボランティア募集に応募した人も改めて応募が必要です。

日6月5日(土)12時半～16時半  
 対平成15年4月1日以前に生まれた人 定先着260人  
 申所定の応募用紙を東京2020オリンピック聖火リレー等新潟県実行委員会へ ※事前説明会への参加が必要。募集要項、応募用紙は県庁広報展示室、市役所本館、区役所地域総務課(東・中央・西区は地域課)などで配布。県HPにも掲載  
 問スポーツ振興課(☎025-226-2601)

新潟県 聖火リレー 検索

スマートフォンはこちら



14時～同30分  
**■法律講座** 日19日(金)13時半～15時

**天寿園(中央区清五郎)3月の催し**



申3月10日(水)10時から電話で同施設(☎025-286-1717)  
 ◎**産後ママヨガ** 日18日(木)10時半～11時半 対生後4カ月～1歳の子と母親 定先着20組 ¥500円  
**■定期コンサート** 日21日(日)13時半～15時 出演者～daidai、ほか 定先着80人 ¥無料  
**■ばら教室** 日24日(水)13時半～15時 定先着40人 ¥400円  
**■ゆるりヨガ** 日26日(金)10時半～11時半 定先着30人 ¥500円

◎**抱っこでダンス** 日30日(火)10時半～11時半 対生後4カ月～1歳半の子と母親 定先着20組 ¥500円

**文化芸術への助成 取り組みオンライン報告会**

日3月20日(祝)10時～11時半 定先着30人 ¥無料 申3月10日(水)9時から電話でアーツカウンシル新潟(☎025-378-4690)

**国際友好会館の催し(中央区礎町通3)**

問国際交流協会(☎025-225-2727)  
 ①**アメリカ文化理解講座「アメリカの春」** 日3月27日(土)10時半～11時半 定先着20人 ¥無料  
 ②**日本語講座** 日3月30日～8月10日(火)10時～12時、18時半～20時 ※各全18～36回 対日本語を母国語としない日本語初・中級者 定60人 ¥7,000円～15,000円  
 ▶申①は3月10日(水)9時から、②は19日(金)までに電話で同協会◀

災害はいつ起こるか分かりません。今できることから災害の備えに取り組みましょう。 ※関連記事を本冊1～3面に掲載  
 問防災課(☎025-226-1143)

### 災害時でもできる調理方法

**用意するもの** カセットこんろ、鍋、ポリ袋(耐熱温度が100度のもの)、水(飲料水でなくても可)

●**米飯**  
**■材料(1人分)** 無洗米…100ml、飲料水…110ml(無洗米の量の1割増し)



**■作り方**  
 ①2枚重ねにしたポリ袋に白米と飲料水を入れ、袋の空気を抜いて口をしっかり結ぶ。  
 ②鍋に水を沸騰させ、①を入れる。再び沸騰し袋が浮き上がってきたらひっくり返す。袋が浮き上がらないように落としぶたをし、弱火で25分程度加熱する。  
 ③火を止め、ふたをして15分間蒸らす。

●**親子煮**  
**■材料(1人分)** 焼き鳥の缶詰…1缶、卵…1個



**■作り方**  
 ①2枚重ねにしたポリ袋に卵を割り入れてほぐし、焼き鳥を入れて混ぜ、袋の空気を抜いて口をしっかり結ぶ。  
 ②鍋に水を沸騰させ、①を入れて10分程度加熱する。



信濃川・大河津分水写真コンテスト  
入賞・入選作品を展示

日 3月25日(木)～4月6日(火) 8時～23時半 ※25日は12時から、6日は12時まで  
場 NEXT21・1階アトリウム ¥無料  
問 土木総務課(☎025-226-3025)

アルビレックス新潟  
東京ヴェルディ戦 親子観戦招待



日 3月27日(土) 14時  
場 デンカビッグスワンスタジアム(中央区清五郎)  
対新潟市在住・在学の小・中学生の親子 ¥無料 申 試合日の4日前までに専用サイト=右上=から申し込み ※定員は同サイトに掲載 問 スポーツ振興課(☎025-226-2595)



堀割シンポジウム  
「これからのフルマチを語ろう」

日 3月28日(日) 14時～16時半  
場 クロスパルにいがた(中央区礎町通3) 定 先着75人 ¥無料  
申 3月10日(水)から堀割再生まちづくりにいがたHPで申し込み 問 中央区役所建設課(☎025-223-7410)

市民プラザ(NEXT21・6階)  
誰でも自由にピアノが弾ける日

日 4月2日(金)～5日(月) 9時～19時  
※3日(土)・4日(日)は17時まで  
定 各日先着14組(3日・4日は各日先着16組) ¥30分500円  
申 3月10日(水)9時から電話で同施設(☎025-226-5500)



こども創造センター  
(中央区清五郎) 4月の催し

壁掛け小物棚作り(日 3日土曜)、親子ふれあい遊び(日 6日火曜)、初めての木育(日 21日水曜)などの催しを行います。 ※各定員あり  
申 3月17日(水)17時までに電話で同センター(☎025-281-3715)  
※当選者は3月21日(日)9時からい



くとぴあ食花HPに掲載。このほかにも催しを実施。各催しの時間、対象、参加費など詳しくは同施設HPに掲載

砂丘館  
堀川久子演舞

日 4月4日・11日(日) 15時、19時  
※各1時間 定 各回先着13人  
¥一般2,000円、高校・大学生1,500円 ※2回目以降は200円引き  
申 3月10日(水)9時から電話で同館(中央区西大畑町☎025-222-2676)

西区 大野町と  
中ノ口川河畔のまち歩き



日 4月10日(土) 10時～12時半  
集 黒崎出張所 定 15人 ¥500円  
申 3月29日月曜(必着)までに、はがきに基本事項、参加者全員の郵便番号・住所・電話番号・年齢を記載し、〒950-2097(住所不要)、西区役所農政商工課(☎025-264-7623)へ ※当選者のみ4月2日までに案内を発送

クロスパルにいがた(中央区礎町通3)  
映画鑑賞会「シャレード」

日 4月11日(日) 13時半～15時35分  
定 先着75人 ¥無料  
申 3月11日(木)から電話で市役所コールセンター(☎025-243-4894)  
問 同施設(☎025-224-2088)

事業者向け

食文化創造都市  
推進プロジェクトに助成

対新潟市の食文化や食関連産業の新たな魅力・価値を生み出すもので、来年2月28日までに実施報告書を提出できる事業  
助成額対象経費の全額(上限30万円)  
※過去に同助成を受けたことがある場合、助成額は異なる 申 4月14日(水)までに所定の申請書類を食と花の推進課(☎025-226-1802)へ  
※対象要件、支援内容、申請書類など詳しくは食文化創造都市推進会議HPに掲載

市報にいがた  
読者アンケートとプレゼント

「市報にいがた」にご意見を寄せてください。回答者の中から抽選で5人に災害備蓄品になる「LEDランタンライト」をプレゼントします。

●応募方法 3月19日金曜(必着)までに、はがきに記載事項=下囲み=を記載し、〒951-8550、広報課(☎025-226-2089)へ ※応募は1人1通。市HPからも応募可。当選者の発表は商品の発送をもって代えます。個人情報商品の発送と読者層の分析のみに利用します



スマートフォンは  
こちらから

■記載事項 ①今号の内容はどうでしたか(大変良い、どちらかと言えば良い、どちらかと言えば悪い、大変悪い) ②良かった・悪かった理由 ③市報リニューアル(平成30年7月)後、必要な情報は得られていますか(得られている、どちらかと言えば得られている、どちらかと言えば得られていない、得られていない) ④得られている・得られていない理由 ⑤よく読む記事 ⑥意見・感想 ⑦住所 ⑧氏名 ⑨年齢 ⑩性別 ⑪電話番号

市政参画コーナー

附属機関などの会議

次の会議の開催を予定しています。日程など詳しくは市HPに掲載しています。



スマートフォンは  
こちらから

市HPから

巻地区公民館運営審議会 日 3月10日(水)

問 同館(☎0256-72-3329)

地域医療推進会議 日 3月15日(月)

問 地域医療推進課(☎025-212-8018)

北区郷土博物館協議会 日 3月16日(火) 問 同館(☎025-386-1081)

障がい者施策審議会 日 3月17日(水)

問 障がい福祉課(☎025-226-1238、☎025-223-1500)

※手話通訳、要約筆記、点字資料が必要な人は3月12日(金)までに電話またはFAXで同課へ

在宅医療・介護連携推進協議会 日 3月23日(火)

問 地域医療推進課(☎025-212-8018)

交通安全対策会議 日 3月25日(木) 問 市民生活課(☎025-226-1113)

スポーツ推進審議会 日 3月25日(木)

問 スポーツ振興課(☎025-226-2591)

食育推進会議 日 3月25日(木) 問 食と花の推進課(☎025-226-1792)

まち・ひと・しごと創生会議 日 3月26日(金)

問 政策調整課(☎025-226-2066)

その他の会議

次の会議の開催を予定しています。詳細や最新の情報は市HPに掲載しています。



1

①教育委員会定例会 日 3月18日(木)

問 教育総務課(☎025-226-3153)



2

②総合教育会議 日 3月19日(金)

問 同課(☎025-226-3178)

スマートフォンは  
こちらから

附属機関などの委員募集

最新の情報は市HPに掲載しています。



スマートフォンは  
こちらから

市HPから

動く市政教室「沼垂まち歩き」

個性あふれる商店街「沼垂テラス」や古くから地域の信仰を集めた神社仏閣、醸造・発酵をなりわいとする今代司酒造(株)を新潟シティガイドの案内で巡り、沼垂地区の昔と今を学びます。



スマートフォンは  
こちらから

日 3月26日(金) 12時40分～16時

定 18人 ¥500円

申 3月15日月曜(必着)までに往復は

がき(〒951-8550、広聴相談課)また

はメール(kocho@city.niigata.lg.jp)

で基本事項、希望集合場所(市役所分

館または新潟駅南口)、参加者全員(2人まで)の住所・年齢・電話番号を

同課(☎025-226-2098)へ

※応募は1組1通。市HPからも申し込み可。見学後レポートを提出。マ

スクの着用と筆記用具が必要



沼垂テラス商店街

ご意見・ご提案(パブリックコメント)

パブリックコメントの手続きは、政策形成の透明性と公平性、市民の市政への参加機会の確保を目的に行われます。次の内容についてご意見・ご提案を募集しています。今後の募集予定は市HPに掲載しています。



スマートフォンは  
こちらから

市HPから

予防接種事務に係る特定個人情報保護評価書(案)

日 3月10日(水)まで 問 保健管理課(☎025-212-8123)