

平成29年9月

教育委員会定例会議案等

新潟市教育委員会

平成29年9月教育委員会定例会議事日程

新潟市教育委員会

日 時	平成29年9月28日(木) 午後3時30分 開会
場 所	新潟市役所白山浦庁舎6号棟2階 教育会議室1
日 程	<p>第1 会議録署名委員の指名</p> <p>第2 付議事件</p> <p>議案第23号 通学区域の一部変更について…………… 1</p> <p>議案第24号 新潟市公民館条例施行規則の一部改正について…………… 5</p> <p>議案第25号 新潟市白根学習館条例施行規則の一部改正について… 10</p> <p>第3 報告</p> <p>・平成29年度全国学力・学習状況調査 新潟市の結果について…………… 1</p> <p>第4 次回日程</p> <p>10月定例会 平成29年10月27日(金) 午後3時30分</p> <p>11月定例会 平成29年11月30日(木) 午後3時30分</p> <p>第5 閉会</p>

付議事件

議案第 23 号

通学区域の一部変更について

新潟市立曾野木小学校、曾野木中学校、鳥屋野小学校及び上山中学校の通学区域を、次のとおりとしたいため議決を求める。

平成 29 年 9 月 28 日提出

新潟市教育委員会

教育長 前田 秀子

通学区域の一部変更について

1 新潟市立曾野木小学校、曾野木中学校の通学区域

現在の曾野木小学校及び曾野木中学校の通学区域から、表の住所を除いた区域を曾野木小学校及び曾野木中学校の通学区域とする。

2 新潟市立鳥屋野小学校、上山中学校の通学区域

現在の鳥屋野小学校及び上山中学校の通学区域に、表の住所を加えた区域を鳥屋野小学校及び上山中学校の通学区域とする。

3 通学区域変更の対象者

施行期日以降、該当通学区域に居住する児童

4 通学区域変更の施行期日

平成 30 年 4 月 1 日

5 通学区域を変更する住所（表）

区名	町名	番地等
中央区	親松	1201 番地から 1207 番地

別紙資料 親松自治会の通学区域の一部変更について（概要）

通学区域の変更理由

親松自治会は、鳥屋野小学校区を主なエリアとする「鳥屋野校区コミュニティ協議会」内の自治会であるが、別紙図面 1, 2 のとおり、親松自治会は 2 つの校区に分断されている状況のため、地域活動の範囲と通学区域との不一致により、円滑な自治活動に不都合が生じている。

また当該地域に居住住民は、地域コミュニティの一体化の観点から、鳥屋野小学校区への通学区域の一本化を強く希望している。

これらのことから、通学区域の一部を変更し、親松 1201 番地から 1207 番地までの通学区域を鳥屋野小学校区としたい。

学校の規模

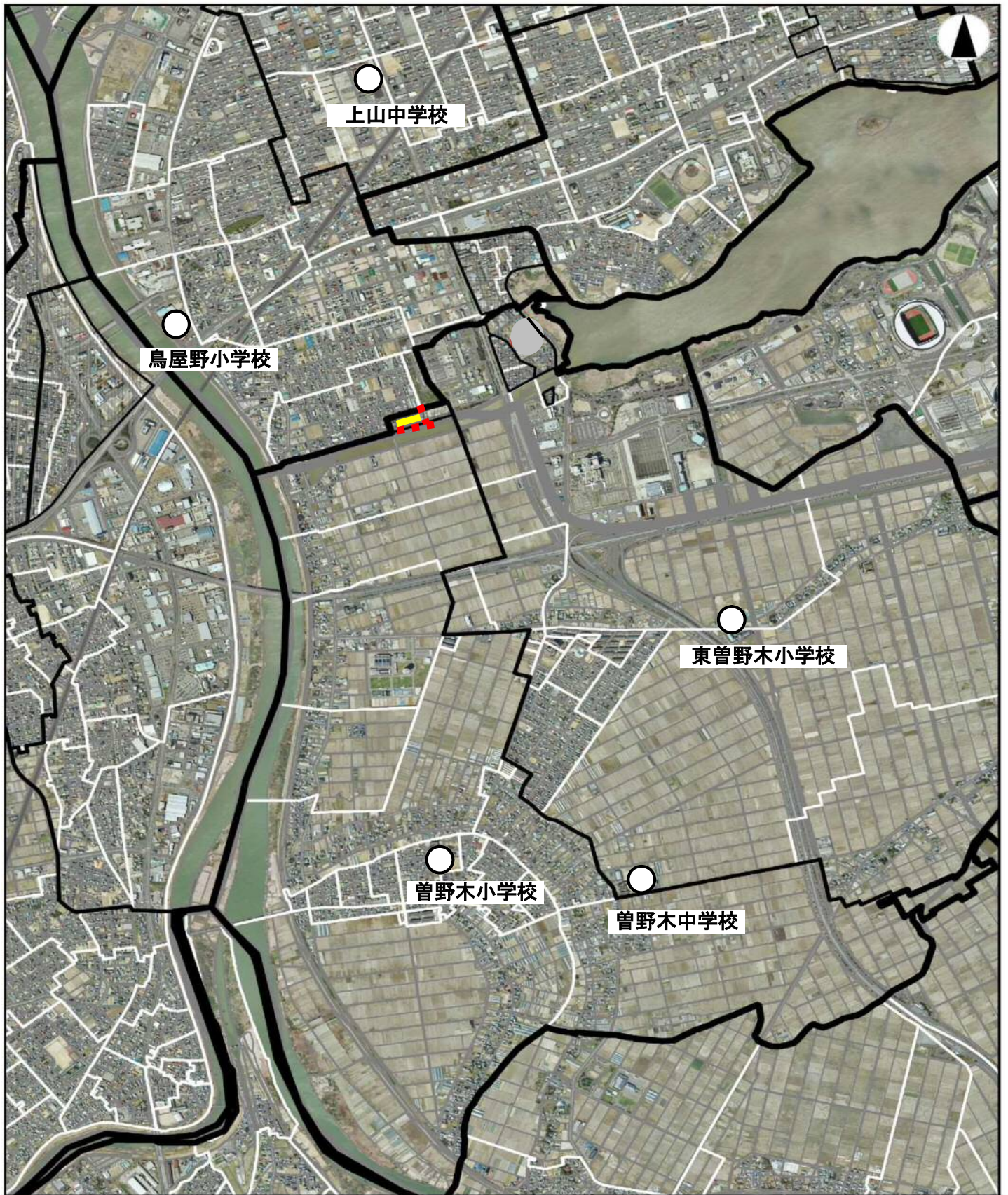
今回の通学区域変更対象地域は、学区外就学が可能な認可地域に指定されており、実態として鳥屋野小学校に通う児童が多いことから、児童推計時も曾野木小学校ではなく、鳥屋野小学校に含めているため、今回の通学区域変更に伴って児童数・学級数の推計数値は変わらない。

学校名	平成 29 年度	平成 30 年度 推計	平成 35 年度 推計
曾野木小学校	13 学級 (331 人)	12 学級 (322 人)	12 学級 (338 人)
鳥屋野小学校	30 学級 (898 人)	33 学級 (975 人)	40 学級 (1,237 人)

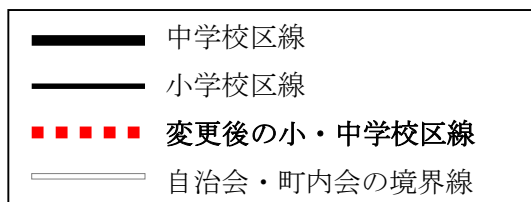
※ 平成 29 年度の数値は、特別支援学級の学級数・児童数を含めていない。

※ 推計各年度の数値は、特別支援学級の学級数を含めていない。

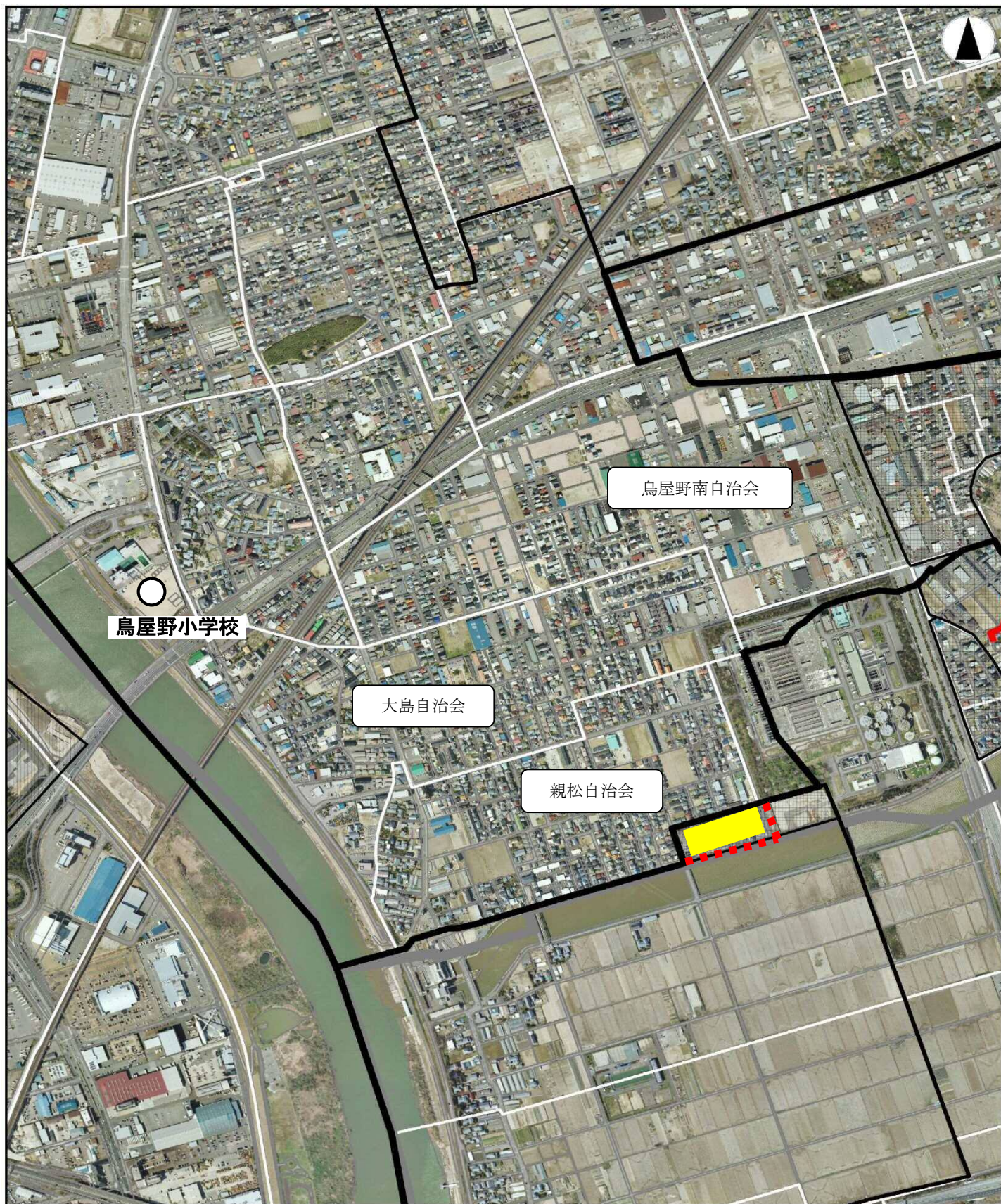
別紙図面 1 曾野木小学校区から鳥屋野小学校区へ通学区域を変更する区域



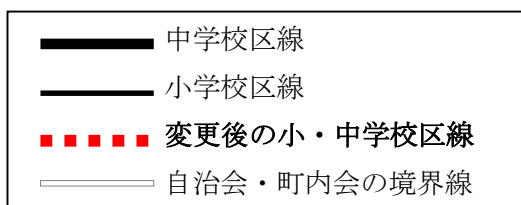
1/25000



別紙図面 2 曾野木小学校区から鳥屋野小学校区へ通学区域を変更する区域



1/10000



議案第 24 号

新潟市公民館条例施行規則の一部改正について

新潟市公民館条例施行規則の一部改正について、次のとおりとしたため議決を求める。

平成 29 年 9 月 28 日提出

新潟市教育委員会

教育長 前田 秀子

新潟市公民館条例施行規則の一部改正について

1 改正理由

白根地区公民館の休館日は、年末年始のみとなっており、定期休館日を設けていない。そのため、他の施設が休館日に行っている定期清掃や各種設備点検などのメンテナンス作業を開館日の利用者が少ない時間帯や貸館の合間に業者との調整を図りながら実施をしているが、利用者の安全への配慮のため、作業を一時中断するなど作業効率が悪くなっている。

また、施設の老朽化により、メンテナンス作業に要する時間も増えてきており、毎月の定期休館日を設けることにより、安全で効率的な作業が可能となるため、規則の改正を行う。

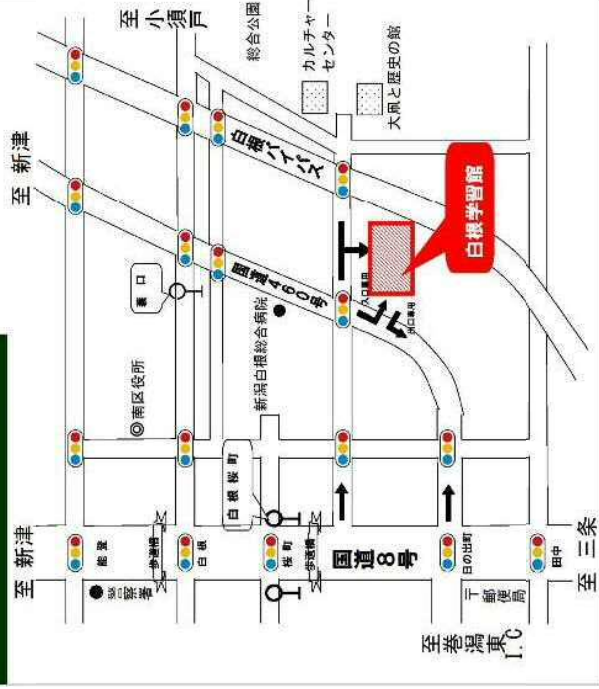
2 改正内容

白根地区公民館の休館日について、「年末年始」を「第 3 金曜日（その日が休日に当たる場合は、その日前においてその日にもっとも近い休日でない金曜日）」、年末年始」に改正する。

3 施行期日

平成 30 年 4 月 1 日

白根学習館へのアクセス



白根学習館は白根地区区民館と白根図書館が入っている施設で、いつでも誰でも学習できる施設です。

白根学習館

〒950-1477
新潟市南区田中383番地

白根地区区民館

電話：025-372-5533
FAX：025-372-5513
Eメール：shirone.city.niigata.lg.jp
開館時間 午前9時～午後10時
休館日 12月29日～1月3日

白根図書館

電話：025-372-5510
FAX：025-372-5540
Eメール：shirone.cl@city.niigata.lg.jp
開館時間 月～木・土曜日 午前10時～午後7時
日曜日・祝日 午前10時～午後5時
休館日 毎週金曜日、第1水曜日
12月29日～1月3日
蔵書点検期間

新潟市教育委員会

施設使用料

施設名	使用料 1時間
ラズベックホール	5,000円
ルーム1 (リハーサル専用)	2,500円
ルーム2 (洋室)	500円
ルーム3 (和室)	500円
ルーム4 (楽屋)	200円
ルーム5 (楽屋)	200円
シヤワー室1	200円
シヤワー室2	200円
食	500円
フレイム	800円
情報研修室	1,000円
創作活動室1	500円
スタジオ	500円
創作活動室2	200円
創作活動室3	500円
ふれあい広場	専用1回 3,000円

- ※ ミーティングルーム、キッズルームは無料です。
- ※ 利用時間数の端数は1時間とさせていただきます。
- ※ ラズベックホールにおいて、夏期及び冬期に冷暖房を使用する場合は、使用料に30%を加算させていただきます。
- ※ 利用者が市外に在住又は在学する場合や市外に事業所を有する場合は、使用料が2倍になります。

備品使用料

器具名	単位	使用料
映写スクリーン	1式	1,000円
ピアノ(カワイ)	1台	2,000円
音響設備1	1式	7,000円
音響設備2	1式	3,000円
松金屏風	1式	1,000円
照明設備1	1式	1,000円
照明設備2	1式	2,000円
照明設備3	1式	6,000円

- ※ 使用料は1回につきの料金です。利用者が利用する間で翌日にかからない時間です。
- ※ リハーサルでの利用は、使用料の2分の1の料金で使用できます。
- ※ 利用者が市外に在住又は在学する場合や市外に事業所を有する場合は使用料が1.5倍になります。

新潟市公共施設予約システム

新潟市の公共施設の予約や空き状況について、窓口だけでなくインターネットや携帯電話からも確認できます。このシステムを利用して予約をする場合は、利用者登録が必要です。なお、空き状況やイベント情報はどなたでもご覧いただけます。くわしくは窓口にご相談いただくか、新潟市ホームページ (<http://www.city.niigata.jp/>) の『公共施設予約システム』をご覧ください。

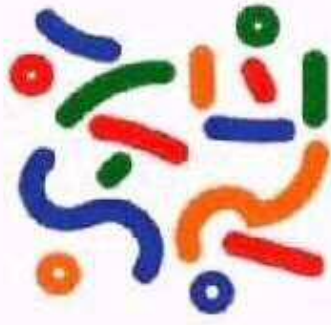
白根学習館利用申込み方法

利用者登録後予約が可能になります。予約は利用する2ヶ月前の1日から利用日の3日前までに、窓口、電話またはインターネットでお申し込みください。なお、ラズベックホールは、利用する月の1年前の1日から利用日の3日前までにお申し込みください。くわしくは窓口にお問い合わせください。

白根学習館利用ガイド

- 館内は禁煙です。また、飲酒はご遠慮ください。
- 図書館及びラズベックホール、情報研修室での飲食はご遠慮ください。
- 館内の自動販売機で購入された製品以外のごみはお持ち帰りください。
- 不明な点やお気づきの点は、何なりとお申し付けください。

L A S P E C 白根学習館 館内のご案内



- L Library
- A Assembly
- S Study
- P Play
- E Exercise
- C Center

白根学習館の愛称「LASPEC」は「図書館・会合・学習・演劇・訓練・センター」を意味する英単語の頭文字から命名しました。

1F

交流広場



正面玄関を入ると2階まで吹き抜けの「交流広場」が迎えてくれます。県内イベントや学習情報を入手することができます。

ラスパックホール

300席の可動席を含めて最大505席の多目的ホール。コンサートや演劇、映画、発表会やイスを取り払っての展示会など、様々に利用できます。お子さま連れの観覧のための親子室、シャワー室を備えた楽屋など併設施設も充実しています。



白根図書館

ゆったりくつろげる滞在型の図書館です。たみコーナーをいれりと、一度に100人以上が本・雑誌・新聞をゆつくり閲覧することができます。本はもちろんCD・DVDなどのAVソフトも貸し出します。



2F

ルーム1~5

各種視聴覚機材を備えた洋室や、水屋を備えた和室を用意しました。研修や会議などに最適です。



(ルーム1・2をつなげた状態)

創作活動室1~3 (2・3は別棟)

多様な美術等創作活動のため、別棟の2室を含め3室を用意しました。陶芸や染色、絵画、工芸など、楽しみ方はいろいろです。



情報研修室

LANでネットワーク接続されたノートパソコンを揃え、気軽にパソコン、インターネット体験ができます。研修会にも最適です。



プレイルーム

防音効果を高めた明るいフロアの多目的室です。壁面には大型鏡が張り巡らされているので、ダンスや合唱の練習に最適です。

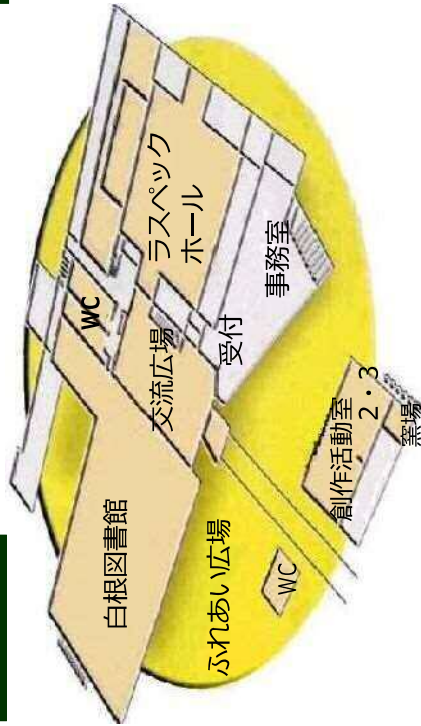


食工房

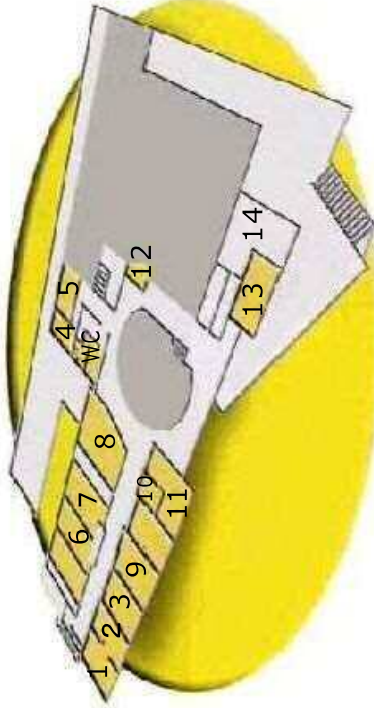
システムキッチン3台を配備。従来の教室的な雰囲気を取り除き、料理の楽しさを味わいながら、なごやかに学ぶ事ができます。



1F



2F



- 1~5: ルーム1~5
- 6: 創作活動室1
- 7: 情報研修室
- 8: プレイルーム
- 9: 食工房
- 10: キッズルーム
- 11: ミニステイティングルーム
- 12: 親子室
- 13: スタジオ
- 14: 調整・調光室

新潟市公民館条例施行規則の一部を改正する規則をここに公布する。

平成 29 年 10 月 日

新潟市教育委員会

教育長

新潟市教育委員会規則第 号

新潟市公民館条例施行規則の一部を改正する規則

新潟市公民館条例施行規則(平成 16 年教育委員会規則第 20 号)の一部を次のように改正する。

別表 1 の表新潟市白根地区公民館の項を次のように改める。

新潟市白根 地区公民館	第3金曜日（その 日が休日に当たる 場合は、その日前 においてその日に もっとも近い休日 でない金曜日）、 年末年始	午前 9 時から午後 10 時まで	午前 9 時から午後 10 時まで
----------------	--	----------------------	----------------------

附 則

この規則は、平成 30 年 4 月 1 日から施行する。

新潟市公民館条例施行規則(平成16年教育委員会規則第20号)新旧対照表

改正後（案）				現行				備考
第1条～第20条（略）				第1条～第20条（略）				
別表第1（第3条関係）				別表第1（第3条関係）				
1 公民館の休館日及び利用時間				1 公民館の休館日及び利用時間				
館名	休館日	利用時間		館名	休館日	利用時間		
		月曜日から土曜日まで	日曜日及び休日			月曜日から土曜日まで	日曜日及び休日	
(略)				(略)				
新潟市 白根地区 公民館	<u>第3金曜日</u> <u>(その日が休日</u> <u>に当たる場合</u> <u>は、その日</u> <u>前においてそ</u> <u>の日にもっと</u> <u>も近い休日で</u> <u>ない金曜日)</u> 、 年未年始	午前9時から 午後10時まで	午前9時から 午後10時まで	新潟市 白根地区 公民館	年未年始	午前9時から 午後10時まで	午前9時から 午後10時まで	
(略)				(略)				
別表第1の2（略）				別表第1の2（略）				

議案第25号

新潟市白根学習館条例施行規則の一部改正について

新潟市白根学習館条例施行規則の一部改正について、次のとおりとしたいため議決を求める。

平成29年9月28日提出

新潟市教育委員会

教育長 前田 秀子

新潟市白根学習館条例施行規則の一部改正について

1 改正理由

白根学習館の休館日は、年末年始のみとなっており、定期休館日を設けていない。そのため、他の施設が休館日に行っている定期清掃や各種設備点検などのメンテナンス作業を開館日の利用者が少ない時間帯や貸館の合間に業者との調整を図りながら実施をしているが、利用者の安全への配慮のため、作業を一時中断するなど作業効率が悪くなっている。

また、施設の老朽化により、メンテナンス作業に要する時間も増えてきており、毎月の定期休館日を設けることにより、安全で効率的な作業が可能となるため、規則の改正を行う。

2 改正内容

白根学習館の休館日について、「12月29日から翌年1月3日までとする。ただし、教育委員会が必要と認める場合は、臨時にこれを変更することができる。」を「第3金曜日（その日が休日に当たる場合は、その日前においてその日にもっとも近い休日でない金曜日）および12月29日から翌年1月3日までとする。ただし、教育委員会が必要と認める場合は、臨時にこれを変更することができる。」に改正する。

3 施行期日

平成30年4月1日

新潟市白根学習館条例施行規則の一部を改正する規則をここに公布する。

平成29年10月 日

新潟市教育委員会

教育長

新潟市教育委員会規則第 号

新潟市白根学習館条例施行規則の一部を改正する規則

新潟市白根学習館条例施行規則(平成16年教育委員会規則第23号)の一部を次のように改正する。

第6条を次のように改める。

第6条 白根学習館の休館日は、第3金曜日（その日が休日に当たる場合は、その日前においてその日にもっとも近い休日でない金曜日）および12月29日から翌年1月3日までとする。ただし、教育委員会が特に必要があると認める場合は、臨時にこれを変更することができる。

附 則

この規則は、平成30年4月1日から施行する。

新潟市白根学習館条例施行規則(平成16年教育委員会規則第23号)新旧対照表

改正後（案）	現行	備考
<p>第1条～第5条（略） （休館日）</p> <p>第6条 白根学習館の休館日は、<u>第3金曜日（その日が休日に当たる場合は、その日前においてその日にもっとも近い休日でない金曜日）</u> および12月29日から翌年1月3日までとする。ただし、教育委員会が必要と認める場合は、臨時にこれを変更することができる。</p> <p>第7条～第10条（略）</p>	<p>第1条～第5条（略） （休館日）</p> <p>第6条 白根学習館の休館日は、12月29日から翌年1月3日までとする。ただし、教育委員会が特に必要があると認める場合は、臨時にこれを変更することができる。</p> <p>第7条～第10条（略）</p>	

報 告

平成29年度全国学力・学習状況調査 新潟市の結果

学校支援課

※ 数値は平均正答率

学年	教科	新潟市	全国（公立）	新潟県 （市含まず）	全国との差
小学校 6年	国語A	77.9%	74.8%	76%	+3.1
	国語B	61.2%	57.5%	58%	+3.7
	算数A	81.2%	78.6%	79%	+2.6
	算数B	48.3%	45.9%	45%	+2.4
中学校 3年	国語A	77.4%	77.4%	77%	0
	国語B	73.6%	72.2%	73%	+1.4
	数学A	66.1%	64.6%	66%	+1.5
	数学B	49.2%	48.1%	48%	+1.1

※ 昨年度に引き続き、全数調査として実施された。今年度より、政令市は別に公表され、小数点以下が未公表となった。したがって、新潟県的小数点以下が不明であるため、今年度は県との差は数値で表さない。

新潟市全体の結果は、小学校、中学校とも、すべての教科で全国平均正答率（以下、全国平均）及び新潟県全体の平均正答率（以下、県平均）以上であった。全国平均及び県平均との差は昨年度とほぼ同様であり、安定した状況にあると言える。今年度も理科は行われていない。

設問別に見ると、小学校国語の俳句の情景をとらえる設問以外は全国平均以上であり、全体的に概ね全国平均を上回った。また、小学校、中学校とも、思考力・判断力・表現力を必要とするB問題において、正答率が全国平均を上回る設問数の割合が高い。

また、小学校算数では「数と計算」領域の設問（四則演算）に全国平均を下回るものがあり、基礎的な計算に若干課題が残った。また、中学校国語では楷書と行書の違いについての理解が低かった。中学校数学では数学的に表現したり、説明したりすることに弱さが見られるものの、全体的には大変向上した。

数年にわたり、学習課題とまとめを中心とし、アクティブラーニングを取り入れた授業改革をすることで、成果が表れている。今後も、学校訪問や各種研修会を通して徹底していくとともに、課題についてより細かく分析し、各学校を支援していく必要がある。

平成29年度全国学力・学習状況調査
小学校回答結果集計 [児童質問紙]
 新潟市教育委員会－児童

※数値は、4段階のうち上2階の肯定的評価の合計です。

新潟市教育委員会		児童数 6,319		
質問 番号	質問事項	新潟市	全国	新潟県
(1)	朝食を毎日食べていますか	97.0	95.4	96.7
(2)	毎日、同じくらいの時刻に寝ていますか	◎85.1	79.8	83.0
(3)	毎日、同じくらいの時刻に起きていますか	92.9	91.2	92.6
(4)	ものごとを最後までやり遂げて、うれしかったことがありますか	96.4	94.8	96.3
(5)	難しいことでも、失敗を恐れなくて挑戦していますか	○81.9	77.4	81.1
(6)	自分には、よいところがあると思いますか	○82.1	77.9	80.3
(7)	友達の前で自分の考えや意見を発表することは得意ですか	54.8	52.2	53.6
(8)	友達と話し合うとき、友達の話や意見を最後まで聞くことができますか	96.1	94.3	96.4
(9)	友達と話し合うとき、友達の考えを受け止めて、自分の考えを持つことができますか	○90.1	85.5	89.8
(10)	将来の夢や目標を持っていますか	85.8	85.9	85.5
(12)	普段(月曜日から金曜日)、1日当たりどれくらいの時間、テレビやビデオ・DVDを見たり、聞いたりしますか(勉強のためのテレビやビデオ・DVDを見る時間、テレビゲームをする時間は除く)(2時間以上の割合)	54.5	55.7	57.6
(13)	普段(月曜日から金曜日)、1日当たりどれくらいの時間、テレビゲーム(コンピュータゲーム、携帯式のゲーム、携帯電話やスマートフォンを使ったゲームも含む)をしますか(2時間以上の割合)	29.3	31.1	31.6
(14)	普段(月曜日から金曜日)、1日当たりどれくらいの時間、携帯電話やスマートフォンで通話やメール、インターネットをしますか(携帯電話やスマートフォンを使ってゲームをする時間は除く)(2時間以上)	8.1	12.0	9.2
(15)	学校の授業時間以外に、普段(月曜日から金曜日)、1日当たりどれくらいの時間、勉強をしますか(学習塾で勉強している時間や家庭教師に教わっている時間も含む)(1時間以上の割合)	◎75.8	64.4	73.4
(16)	土曜日や日曜日など学校が休みの日に、1日当たりどれくらいの時間、勉強をしますか(学習塾で勉強している時間や家庭教師に教わっている時間も含む)(2時間以上の割合)	▲19.3	24.6	18.4
(17)	学習塾(家庭教師を含む)で勉強をしていますか	39.9	45.8	35.5
(18)	学校の授業時間以外に、普段(月曜日から金曜日)、1日当たりどれくらいの時間、読書(教科書や参考書、漫画や雑誌は除く)をしますか(30分以上の割合)	33.7	36.5	33.6
(19)	昼休みや放課後、学校が休みの日に、本(教科書や参考書、漫画や雑誌は除く)を読んだり、借りたりするために、学校図書館・学校図書室や地域の図書館にどれくらい行きますか(週に1回以上の割合)	◎22.5	15.6	17.8
(24)	家の人(兄弟姉妹を除く)と学校での出来事について話をしますか	78.9	78.1	76.7
(26)	テレビを見る時間やゲームをする時間などのルールを家の人と決めていますか	60.3	58.3	59.4
(27)	家の人(兄弟姉妹を除く)と将来のことについて話すことがありますか	47.6	50.4	45.3
(28)	家の人(兄弟姉妹を除く)は、授業参観や運動会などの学校の行事に来ますか	94.8	96.1	95.1
(29)	家で、自分で計画を立てて勉強をしていますか	◎77.2	64.5	75.3
(30)	家で、学校の宿題をしていますか	96.8	96.9	97.0

平成29年度全国学力・学習状況調査
小学校回答結果集計 [児童質問紙]
 新潟市教育委員会－児童

※数値は、4段階のうち上2階の肯定的評価の合計です。

新潟市教育委員会		児童数		
		6,319		
質問 番号	質問事項	新潟市	全国	新潟県
(31)	家で、学校の授業の予習をしていますか	42.7	41.0	40.1
(32)	家で、学校の授業の復習をしていますか	◎59.2	53.8	57.4
(33)	学校に行くのは楽しいと思いますか	88.5	86.3	88.0
(34)	学校で、友達に会うのは楽しいと思いますか	97.2	96.4	97.1
(35)	学校で、好きな授業がありますか	93.4	93.0	93.0
(36)	学級会などの話し合いの活動で、自分とは異なる意見や少数意見のよさを生かしたり、折り合いをつけたりして話し合い、意見をまとめていますか	◎60.2	50.3	58.1
(37)	学級みんなで協力して何かをやり遂げ、うれしかったことがありますか	○92.0	87.8	92.1
(38)	先生は、あなたのよいところを認めてくれていると思いますか	○90.3	86.0	89.8
(39)	先生は、授業やテストで間違えたところや、理解していないところについて、分かるまで教えてくれますか	87.7	85.1	88.5
(40)	今住んでいる地域の行事に参加していますか	◎73.8	62.6	80.1
(41)	地域や社会で起こっている問題や出来事に関心がありますか	66.2	63.9	66.5
(42)	地域や社会をよくするために何をすべきかを考えることがありますか	44.1	42.3	43.7
(43)	地域社会などでボランティア活動に参加したことがありますか	○63.0	59.3	61.9
(44)	地域の大人（学校や塾・習い事の先生を除く）に勉強やスポーツを教えてもらったり、一緒に遊んだりすることがありますか	▲34.9	41.1	37.4
(45)	新聞を読んでいますか（週に1回以上の割合）	23.8	21.0	21.4
(46)	テレビのニュース番組やインターネットのニュースを見ますか（携帯電話やスマートフォンを使ってインターネットのニュースを見る場合も含む）	84.9	84.6	83.9
(47)	外国の人と友達になったり、外国のことについてもっと知ったりしてみたいと思いますか	72.4	70.4	70.7
(48)	将来、外国へ留学したり、国際的な仕事に就いたりしてみたいと思いますか	31.4	33.6	29.1
(49)	学校のきまりを守っていますか	94.5	92.6	93.9
(50)	友達との約束を守っていますか	98.2	97.2	98.0
(51)	人が困っているときは、進んで助けていますか	87.0	85.3	87.2
(52)	いじめは、どんな理由があってもいけないことだと思いますか	97.8	96.1	97.5
(53)	人の役に立つ人間になりたいと思いますか	94.3	92.5	94.2

平成29年度全国学力・学習状況調査
中学校回答結果集計 [生徒質問紙]
 新潟市教育委員会一生徒

※数値は、4段階のうち上2階の肯定的評価の合計です。

新潟市教育委員会		生徒数		
		6,203		
※【その他】とは、『選択肢以外の回答や複数回答』されたものである。				
質問 番号	質問事項	新潟市	全国	新潟県
(1)	朝食を毎日食べていますか	96.1	93.2	95.7
(2)	毎日、同じくらいの時刻に寝ていますか	78.9	75.6	78.9
(3)	毎日、同じくらいの時刻に起きていますか	94.0	92.4	94.0
(4)	ものごとを最後までやり遂げて、うれしかったことがありますか	95.8	94.7	96.0
(5)	難しいことでも、失敗を恐れずに挑戦していますか	○76.8	71.0	76.1
(6)	自分には、よいところがあると思いますか	○75.4	70.7	74.1
(7)	友達の前で自分の考えや意見を発表することは得意ですか	51.5	50.5	53.1
(8)	友達と話し合うとき、友達の話や意見を最後まで聞くことができますか	96.4	94.6	96.8
(9)	友達と話し合うとき、友達の考えを受け止めて、自分の考えを持つことができますか	○92.3	88.4	92.2
(10)	将来の夢や目標を持っていますか	71.8	70.5	70.8
(12)	普段（月曜日から金曜日）、1日当たりどれくらいの時間、テレビやビデオ・DVDを見たり、聞いたりしますか（勉強のためのテレビやビデオ・DVDを見る時間、テレビゲームをする時間は除く）（2時間以上の割合）	48.9	49.1	50.0
(13)	普段（月曜日から金曜日）、1日当たりどれくらいの時間、テレビゲーム（コンピュータゲーム、携帯式のゲーム、携帯電話やスマートフォンを使ったゲームも含む）をしますか（2時間以上の割合）	34.6	37.6	37.1
(14)	普段（月曜日から金曜日）、1日当たりどれくらいの時間、携帯電話やスマートフォンで通話やメール、インターネットをしますか（携帯電話やスマートフォンを使ってゲームをする時間は除く）（2時間以上）	◎24.9	32.2	27.8
(15)	学校の授業時間以外に、普段（月曜日から金曜日）、1日当たりどれくらいの時間、勉強をしますか（学習塾で勉強している時間や家庭教師に教わっている時間も含む）（1時間以上の割合）	▲65.8	69.6	65.8
(16)	土曜日や日曜日など学校が休みの日に、1日当たりどれくらいの時間、勉強をしますか（学習塾で勉強している時間や家庭教師に教わっている時間も含む）（2時間以上の割合）	40.3	41.8	38.4
(17)	学習塾（家庭教師を含む）で勉強をしていますか	59.9	61.4	51.7
(18)	学校の授業時間以外に、普段（月曜日から金曜日）、1日当たりどれくらいの時間、読書をしますか（教科書や参考書、漫画や雑誌は除く）（30分以上の割合）	30.6	29.2	29.6
(19)	昼休みや放課後、学校が休みの日に、本（教科書や参考書、漫画や雑誌は除く）を読んだり、借りたりするために、学校図書館・学校図書室や地域の図書館にどれくらい行きますか（週に1回以上の割合）	9.4	8.1	6.7
(24)	家の人（兄弟姉妹を除く）と学校での出来事について話をしますか	74.6	74.3	74.1
(26)	テレビを見る時間やゲームをする時間などのルールを家の人と決めていますか	34.7	34.0	33.6
(27)	家の人（兄弟姉妹を除く）と将来のことについて話すことがありますか	▲56.4	60.7	55.1
(28)	家の人（兄弟姉妹を除く）は、授業参観や運動会などの学校の行事に来ますか	▲78.2	84.1	79.5
(29)	家で、自分で計画を立てて勉強をしていますか	○55.4	51.5	55.5
(30)	家で、学校の宿題をしていますか	88.9	89.5	89.7

平成29年度全国学力・学習状況調査
中学校回答結果集計 [生徒質問紙]
 新潟市教育委員会－生徒

※数値は、4段階のうち上2階の肯定的評価の合計です。

新潟市教育委員会		生徒数		
		6,203		
質問 番号	質問事項	新潟市	全国	新潟県
(31)	家で、学校の授業の予習をしていますか	▲23.6	31.7	22.4
(32)	家で、学校の授業の復習をしていますか	▲44.2	50.5	45.4
(33)	学校に行くのは楽しいと思いますか	81.8	80.9	82.9
(34)	学校で、友達に会うのは楽しいと思いますか	95.3	94.6	95.4
(35)	学校で、好きな授業がありますか	77.3	79.2	78.7
(36)	学級会などの話し合いの活動で、自分とは異なる意見や少数意見のよさを生かしたり、折り合いをつけたりして話し合い、意見をまとめていますか	◎53.8	40.5	51.8
(37)	学級みんなで協力して何かをやり遂げ、うれしかったことがありますか	87.3	86.0	88.4
(38)	先生は、あなたのよいところを認めてくれていると思いますか	82.3	80.4	83.4
(39)	先生は、授業やテストで間違えたところや、理解していないところについて、分かるまで教えてくれますか	77.5	75.5	79.8
(40)	今住んでいる地域の行事に参加していますか	44.0	42.1	49.6
(41)	地域や社会で起こっている問題や出来事に関心がありますか	60.0	59.2	61.0
(42)	地域や社会をよくするために何をすべきかを考えることがありますか	○36.8	33.4	35.6
(43)	地域社会などでボランティア活動に参加したことがありますか	71.8	70.6	72.5
(44)	地域の大人（学校や塾・習い事の先生を除く）に勉強やスポーツを教えてもらったり、一緒に遊んだりすることがありますか	▲17.7	23.6	20.3
(45)	新聞を読んでいますか（週に1回以上の割合）	16.5	14.9	15.9
(46)	テレビのニュース番組やインターネットのニュースを見ますか（携帯電話やスマートフォンを使ってインターネットのニュースを見る場合も含む）	86.5	86.7	86.2
(47)	外国の人と友達になったり、外国のことについてもっと知ったりしてみたいと思いますか	61.8	64.3	61.0
(48)	将来、外国へ留学したり、国際的な仕事に就いたりしてみたいと思いますか	▲27.1	32.9	26.0
(49)	学校のきまりを守っていますか	96.1	95.2	96.4
(50)	友達との約束を守っていますか	98.0	97.4	98.1
(51)	人が困っているときは、進んで助けていますか	86.8	84.4	87.0
(52)	いじめは、どんな理由があってもいけないことだと思いますか	94.5	92.8	95.0
(53)	人の役に立つ人間になりたいと思いますか	93.4	91.9	93.8

◆新潟市の学力向上及び授業改善に向けた主な取組

主な取組等	平成23年度	平成24年度	平成25年度	平成26年度	平成27年度	平成28年度	平成29年度
全国学力・学習状況調査 (国の調査対応)	(震災のため中止) ※新潟市は調査問題を使い9月に全校調査	―――▶ (抽出校調査) ※ただし、新潟市は全校調査実施	(悉皆調査)	(悉皆調査)	(悉皆調査)	(悉皆調査)	(悉皆調査)
Webによる単元問題配信 (委託事業)	小4～6、中1～3 算数・数学8回に拡大	小5、中2、理科4回を加える	継続	継続	継続	経年変化が見られるように改善	
授業づくりリーフレットによる 目指す授業の明示	リーフレットを市内全教員に配付	―――▶ リーフレット改訂版を市内全教員に配付	授業づくり実践編を市内全教員に配付	生徒指導ガイドブックを市内全教員に配付			
家庭学習リーフレットによる 目指す家庭学習の明示						―――▶ 家庭学習リーフレットの作成・全教員に配付	
学校訪問(計画訪問)の改善による 指導の徹底		奇数学番の全校で全学級の授業を参観し指導	偶数学番全校で実施 全体指導を強化	奇数学番校で2回目の実施	偶数学番校で2回目の実施	奇数学番校で3回目の実施	偶数学番校で3回目の実施
研修会の開催・その他	(各種研修会)	研究主任を対象とした研修会、校長を対象としたマネジメント研修会、全国学力調査の結果を基にした研修会、中学校教員を対象とした研修会	継続	継続 教頭を対象としたマネジメント研修会を新たに追加	継続	継続	継続

◆全国学力調査における全国平均との差

小学校	国語A	(震災のため中止)	0.1P	4.1P	4.6P	3.5P	3.4P	3.1P
	国語B	(震災のため中止)	1.7P	2.6P	4.8P	3.9P	3.5P	3.7P
	算数A	(震災のため中止)	2.6P	2.5P	3.2P	2.4P	2.1P	2.6P
	算数B	(震災のため中止)	2.8P	2.7P	3.5P	0.9P	1.9P	2.4P
中学校	国語A	(震災のため中止)	1.9P	0.3P	0.3P	0.2P	1.2P	0P
	国語B	(震災のため中止)	2.0P	0.0P	0.3P	0.3P	0.9P	1.4P
	数学A	(震災のため中止)	1.6P	0.7P	1.7P	1.3P	0.5P	1.5P
	数学B	(震災のため中止)	0.3P	-0.2P	1.7P	2.1P	1.5P	1.1P