

2 東区

2-4 石山中学校区（中野山小学校区コミュニティ協議会、江南小学校コミュニティ協議会）

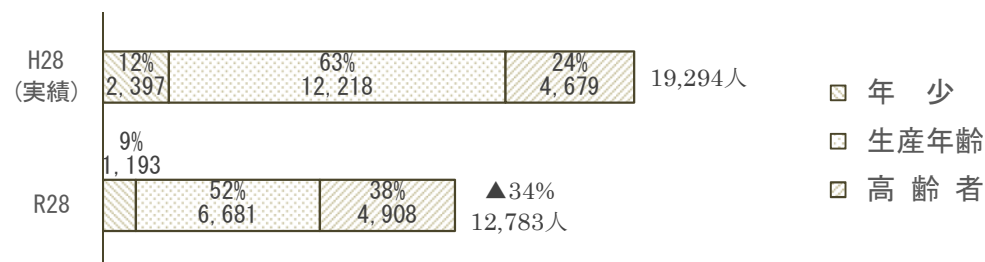
【概要】

① 地域概況、動向

- ・地域内には住宅地が広がっており、市街地を形成する人口集中地区となっている。
- ・小学校区2校区で構成されており、JR信越本線を挟み東西に広がっている。公共施設は地域内に点在している。

② 将来推計人口【図-1】

- ・人口減少、少子・高齢化が進む。



③ 利用状況、コスト状況及び施設の老朽状況【表-1】

施設種類	施設名	ハード		ソフト		
		老朽化が進んでいる	耐震性に課題がある	コストが高い	利用が少ない・面積が大きい	
		償却率が75%以上か	耐震化率が50%未満か	コスト(※1)が類似施設の平均と比べ高いか	利用率(※2)が該当する類似施設の平均と比べ低い	利用量(※3)が該当する類似施設の平均と比べ大きい
①コミュニティ系施設	石山南まちづくりセンター					
	シルバーピア石山					
	石山地区公民館	●				
③図書館	石山図書館	●				
	シルバーピア石山地区図書室					
⑤ひまわりクラブ	中野山ひまわりクラブ	●				
	江南ひまわりクラブ第1					
⑧保健福祉施設	石山地域保健福祉センター			●	●	
⑩保育園	石山保育園			●		
	第二中野山保育園			●		
⑪学校教育施設	中野山小学校	●				
	江南小学校					
	石山中学校	●				

- ※1 コスト評価の指標：純経費/利用者数…①⑧、純経費/貸出図書数…③、純経費/児童数…⑤⑪（小学校）、純経費/園児数…⑩、純経費/生徒数…⑪（中学校）
- ※2 利用率評価の指標：利用コマ数/利用可能コマ数…①⑧、貸出図書数/蔵書数…③
- ※3 利用量評価の指標：㎡/児童数…⑤⑪（小学校）、㎡/園児数…⑩、㎡/生徒数…⑪（中学校）

④ 将来に向けた検討事項

Iの考え方を基本に、IIのそれぞれのサービス機能ごとの考え方に基づいて最適化を検討する必要がある。

I 共通の方針に基づく検討事項

- ・誰もが利用できる地域密着施設は将来的に原則1か所を目指しつつ、圏域の広さや施設利用率、人口等を勘案し集約化、複合化を図る。
- ・特定目的の施設は誰もが利用できる地域密着施設との集約化、複合化を目指す。

II 施設種類ごとの配置方針に基づく検討事項

【コミュニティ系施設】

- ・石山南まちづくりセンター、シルバーピア石山、石山地区公民館は、配置方針に基づき、原則地域に1施設をめざし、集約化の可能性を検討する必要がある。

【図書館】

- ・石山図書館は、配置方針に基づき、運営方法の検討を進める必要がある。一方、老朽化が進んでいることから、改修等を検討する際には、現在複合化している他の施設機能に配慮する必要がある。

- ・シルバーピア石山地区図書室は、配置方針に基づき、予約本受取サービスへの転換や地域移管等を検討する必要がある。

【保健福祉施設】

- ・石山地域保健福祉センターは、すでに複合化されていることから、当面は現状維持としつつ、配置方針に基づき、運営方法の検討を進める必要がある。

【保育園】

- ・石山保育園、第二中野山保育園は、配置方針に基づき、地域の教育・保育をけん引する役割や子育てにおける地域のセーフティネットの役割を果たす市立の「基幹保育園」として存続していくか、民営化を進めるかを検討する必要があるとともに、新・すこやか未来アクションプラン第2期計画上、耐用年数（木造30年、鉄骨50年）に到達していると整理しており、早急に検討する必要がある。

【学校教育施設】

- ・中野山小学校、江南小学校、石山中学校は適正規模校であるが、配置方針に基づき、施設の効率的な利用を目指し、余裕教室が生じた場合は、教育活動や学校運営に支障のない範囲で利活用を検討する必要がある。

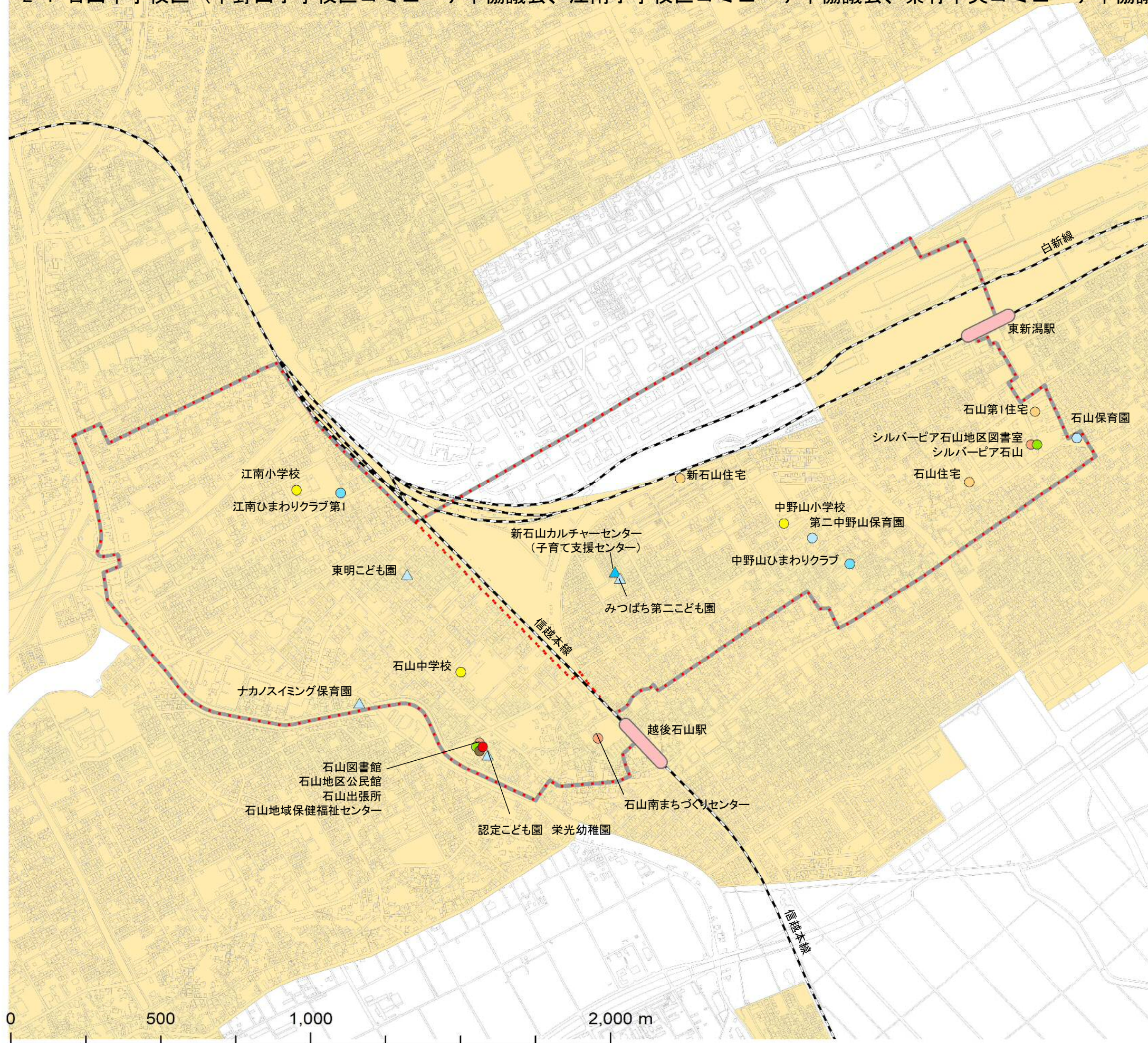
- ・中野山小学校、石山中学校は、施設の老朽化による更新時期に合わせて、市民の利便性の向上や効率的な管理・利活用につながる多機能化・複合化の検討が必要である。

■ 将来推計人口【表-2】（H28.9月末現在の住民基本台帳からの推計）

	H28(実績)	R8	R18	R28	増減(増減率)	
地域全体	19,294人	17,606人	15,329人	12,783人	▲6,511人	▲33.7%
高齢者(65歳以上)	4,679人	5,212人	5,188人	4,908人	229人	4.9%
生産年齢(15~64歳)	12,218人	10,443人	8,612人	6,681人	▲5,537人	▲45.3%
年少(14歳以下)	2,397人	1,952人	1,529人	1,193人	▲1,204人	▲50.2%

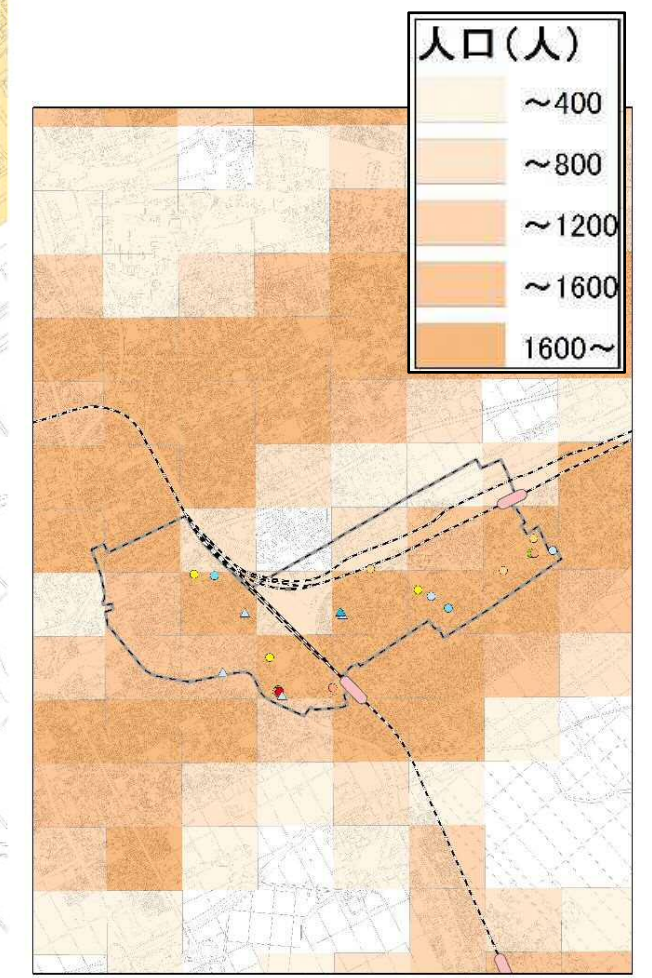
■ 児童生徒・学級数推計(通常学級)【表-3】

校名	R1(実数値)		R7(推計値)		増減	
	児童生徒数	学級数	児童生徒数	学級数	児童生徒数	学級数
中野山小学校	426	15	432	16	6	1
江南小学校	369	14	530	19	161	5
石山中学校	367	12	388	12	21	0



- 凡例
- コミュニティ系施設
 - 図書館
 - ひまわりクラブ
 - 保健福祉施設
 - 保育園
 - 学校教育施設
 - 公営住宅
 - 庁舎系施設
 - ▲ 子育て支援施設(民間施設)
 - ▲ 保育園(民間施設)
- ⋯ 小学校区
 - 中学校区
 - 都市機能誘導区域
 - 居住誘導区域

平成27年国勢調査
人口分布図 (500mメッシュ)



※中学校区線・小学校区線は概図であり、細部については実際の通学区域と異なる場合があります。

2 東区

2-4 石山中学校区（中野山小学校区コミュニティ協議会、江南小学校コミュニティ協議会）

■ 施設一覧【表-4】

施設分類	分析分類 ※1	施設名	施設基本情報							配置情報					コスト・利用情報					分析領域	
			圏域区分	複合施設	建築年	償却率 (%) ※2	耐震化 (%)	想定更新 時期 ※3	使用面積 (㎡)	用途地域	コミュニティ協議会	避難所 ※4	危険区域			コスト		利用率・利用量			
													土砂	津波	洪水	実績(全市平均)	偏差値	実績(全市平均)	実績(全市平均)		偏差値
コミュニティ系施設	B	石山南まちづくりセンター	Ⅲ. 地域		S51 ~ H26	51	100	R18	452.26	一種住居	江南小学校区			○	229.0 円/人/回 (928.1)	55.2	66.3 % (26)	-	74.0	1	
コミュニティ系施設	B	シルバーピア石山	Ⅲ. 地域	2	H4 ~ H13	48	100	R34	1,403.21	一種中高層住居	中野山小学校区	○		○	422.0 円/人/回 (928.1)	53.8	55.0 % (26)	-	67.2	1	
コミュニティ系施設	B	石山地区公民館	Ⅲ. 地域	1	S54	78	100	R21	1,835.01	一種住居	江南小学校区			○	816.0 円/人/回 (928.1)	50.8	41.4 % (26)	-	59.0	1	
図書館	D	石山図書館	Ⅲ. 地域	1	S54	78	100	R21	168.00	一種住居	江南小学校区			○	117.0 円/冊 (346.7)	58.3	5.8 倍 (1.9)	-	71.8	1	
図書館	D	シルバーピア石山地区図書室	Ⅲ. 地域	2	H4 ~ H13	48	100	R34	34.40	一種中高層住居	中野山小学校区			○	131.0 円/冊 (346.7)	57.8	2.5 倍 (1.9)	-	53.5	1	
ひまわりクラブ	L	中野山ひまわりクラブ	Ⅲ. 地域		S63 ~ H14	82	100	R24	265.20	一種中高層住居	中野山小学校区			○	12.2 万円/人/年 (14.7)	56.6	2.3 ㎡/児童数 (2.6)	-	53.6	1	
ひまわりクラブ	L	江南ひまわりクラブ第1	Ⅲ. 地域		H19	-	100	R29	178.87	一種住居	紫竹中央			○	12.2 万円/人/年 (14.7)	56.6	2.3 ㎡/児童数 (2.6)	-	53.5	1	
保健福祉施設	T	石山地域保健福祉センター	Ⅲ. 地域	1	S54 ~ H10	47	99	R21	401.64	一種住居	江南小学校区			○	6,308.0 円/人/回 (3906.5)	46.2	38.3 % (59.6)	-	46.6	4	
保育園	K	石山保育園	Ⅲ. 地域		S41 ~ S57	57	97	H18	464.97	一種中高層住居	中野山小学校区			○	116.9 万円/人/年 (115.5)	49.6	6.6 ㎡/園児数 (9.2)	-	59.8	3	
保育園	K	第二中野山保育園	Ⅲ. 地域		S47 ~ H23	66	96	H24	458.34	一種中高層住居	中野山小学校区			○	125.7 万円/人/年 (115.5)	46.8	7.8 ㎡/園児数 (9.2)	-	55.4	3	
学校教育施設	H	中野山小学校	Ⅲ. 地域		S43 ~ H13	98	97	R10	8,123.01	一種中高層住居	中野山小学校区	○		○	59.5 万円/人/年 (83.6)	55.6	17.9 ㎡/人 (24.4)	-	54.2	1	
学校教育施設	H	江南小学校	Ⅲ. 地域		S57	64	100	R24	7,443.79	一種住居	江南小学校区	○		○	60.2 万円/人/年 (83.6)	55.4	18.5 ㎡/人 (24.4)	-	53.8	1	
学校教育施設	I	石山中学校	Ⅲ. 地域		S48 ~ H1	89	95	R15	8,397.06	一種住居	江南小学校区	○		○	72.3 万円/人/年 (91.6)	54.9	22.5 ㎡/人 (31.3)	-	54.7	1	
庁舎系施設	Q	石山出張所	Ⅲ. 地域	1	S54 ~ H10	47	99	R21	542.60	一種住居	江南小学校区			○	2,631.0 円/人 (5655.1)	59.6	29.2 ㎡/人 (176.5)	-	64.5	1	
公営住宅	-	石山住宅	-		S62 ~ H5	63	100	R32	34,396.68	一種中高層住居	中野山小学校区			○	-		-	-			
公営住宅	-	新石山住宅	-		S51 ~ H31	76	97	R22	45,929.88	一種中高層住居	中野山小学校区			○	-		-	-			
公営住宅	-	石山第1住宅	-		S38 ~ H11	77	100	R32	10,819.32	一種中高層住居	中野山小学校区			○	-		-	-			

【記載の条件】一覧表掲載情報は、令和2年4月1日現在で財産白書の対象施設を掲載しています。また、コスト・利用情報は、令和元年度財産白書別冊から引用しています。

※1 分析分類欄の英字は、施設のコスト、利用を比較する現状分析の分類を表し、「地域別検討資料について」の「表① 用途分類別分析指標と現状分析の分類」から引用しています。

分析分類欄が「空白」の施設は平成30年度以降に新設又は新規調査した施設であり、現状分析の対象とはならないものの参考として施設情報を掲載しています。

※2 償却率は「減価償却累計額/再調達価額×100」により算出しており、財産上の残存価値（耐用年数からの経過）の基準とし建物老朽化の目安としています。

※3 建替え想定時期は、鉄筋コンクリート及び鉄骨造を60年、木造及び軽量鉄骨造を40年と想定して算出しています。

※4 指定避難所を「○」印、補助避難所を「◇」印で表記しています。

■ その他の施設【表-5】

地域内の国県施設	該当なし
地域内の民間類似施設	認定こども園栄光幼稚園、ナカノスイミング保育園、東明こども園、みつばち第二こども園、新石山カルチャーセンター（子育て支援センター）