

5 秋葉区

5-5 金津中学校区（金津コミュニティ振興協議会）

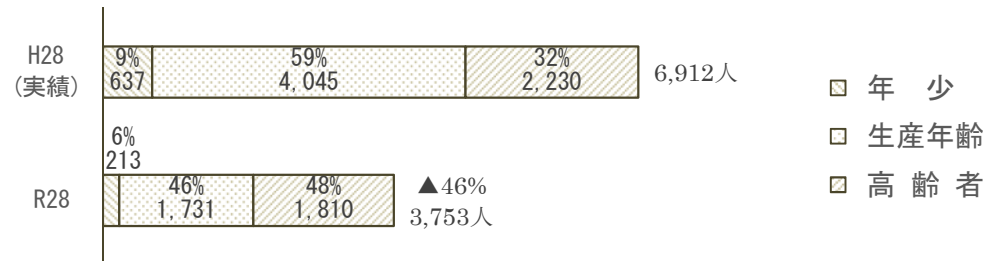
【概要】

① 地域概況、動向

- ・東部を緑地、西部を水田に挟まれ、良好な景観資産を形成した地域となっている。
- ・小学校区1校区で構成されており、県道320号やJR古津駅により交通アクセスが確保されている。
- ・主な公共施設は北部の住宅地部分に集積している。また、南部には文化施設が多く立地している。
- ・秋葉区総合体育館は、平成25年度に開館した。
- ・金津小学校は、平成25年度に一部改築事業が完了した。

② 将来推計人口【図-1】

- ・人口減少、少子高齢化が顕著な地域である。



③ 利用状況、コスト状況及び施設の老朽状況【表-1】

施設種類	施設名	ハード		ソフト			
		老朽化が進んでいる	耐震性に課題がある	コストが高い	利用が少ない・面積が大きい		
		償却率が75%以上か	耐震化率が50%未満か	コスト(※1)が類似施設の平均と比べ高いか	利用率(※2)が該当する類似施設の平均と比べ低い	利用量(※3)が該当する類似施設の平均と比べ大きい	
①コミュニティ系施設	金津地区コミュニティセンター						
③図書館	金津地区図書室			●	●		
⑤ひまわりクラブ	金津ひまわりクラブ						
⑧保健福祉施設	新津健康センター						
⑩保育園	金津保育園						
⑪学校教育施設	金津小学校						
	金津中学校			●		●	

- ※1 コスト評価の指標：純経費/利用者数…①⑧、純経費/貸出図書数…③、純経費/児童数…⑤⑪（小学校）、純経費/園児数…⑩、純経費/生徒数…⑪（中学校）
- ※2 利用率評価の指標：利用コマ数/利用可能コマ数…①⑧、貸出図書数/蔵書数…③
- ※3 利用量評価の指標：㎡/児童数…⑤⑪（小学校）、㎡/園児数…⑩、㎡/生徒数…⑪（中学校）

④ 将来に向けた検討事項

I の考え方を基本に、II のそれぞれのサービス機能ごとの考え方に基づいて最適化を検討する必要がある。

I 共通の方針に基づく検討事項

- ・誰もが利用できる地域密着施設は将来的に原則1か所を目指しつつ、圏域の広さや施設利用率、人口等を勘案し集約化、複合化を図る。
- ・特定目的の施設は誰もが利用できる地域密着施設との集約化、複合化を目指す。

II 施設種類ごとの配置方針に基づく検討事項

【コミュニティ系施設】

- ・金津地区コミュニティセンターは、地域内唯一のコミュニティ系施設であり、地域の活動拠点として機能していることから、今後も本施設を中心とした再編が考えられる。

【図書館】

- ・金津地区図書室は配置方針に基づき、予約本受取サービスへの転換や地域移管等を検討する必要がある。

【保健福祉施設】

- ・新津健康センターは、配置方針に基づき機能代替を果たせるコミュニティ施設等を活用した健診機能の確保や、多機能化・複合化を検討する必要がある。

【保育園】

- ・金津保育園は、配置方針に基づき、地域の教育・保育をけん引する役割や子育てにおける地域のセーフティネットの役割を果たす市立の「基幹保育園」として存続していくか、民営化を進めるかを検討する必要がある。

【学校教育施設】

- ・金津小学校、金津中学校は小規模校であることから、配置方針にも掲げた学校の適正規模の考え方に基づき、適正配置を検討する必要がある。併せて、当面の施設の効率的な利用を目指し、教育活動や学校運営に支障のない範囲で余裕教室の利活用を検討する必要がある。また、施設の統廃合による更新時期に合わせて、市民の利便性の向上や効率的な管理・利活用につながる多機能化・複合化の検討が必要である。

■ 将来推計人口【表-2】(H28.9月末現在の住民基本台帳からの推計)

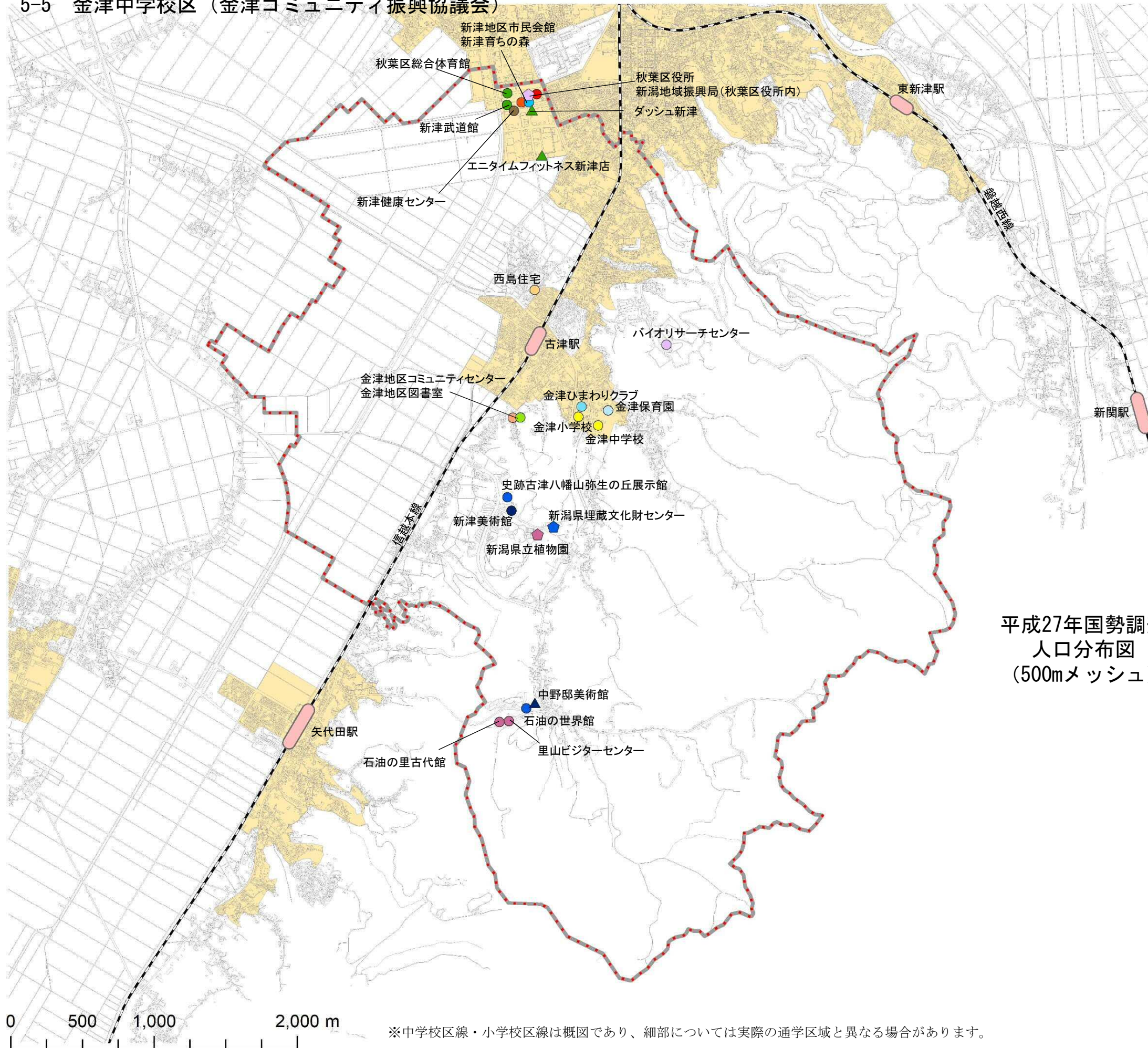
	H28(実績)	R8	R18	R28	増減(増減率)	
地域全体	6,912人	5,935人	4,861人	3,753人	▲3,159人	▲45.7%
高齢者(65歳以上)	2,230人	2,346人	2,098人	1,810人	▲420人	▲18.9%
生産年齢(15~64歳)	4,045人	3,144人	2,450人	1,731人	▲2,314人	▲57.2%
年少(14歳以下)	637人	444人	313人	213人	▲424人	▲66.6%

■ 児童生徒・学級数推計(通常学級)【表-3】

校名	R1(実数値)		R7(推計値)		増減	
	児童生徒数	学級数	児童生徒数	学級数	児童生徒数	学級数
金津小学校	225	9	248	11	23	2
金津中学校	131	6	127	5	▲4	▲1

5 秋葉区

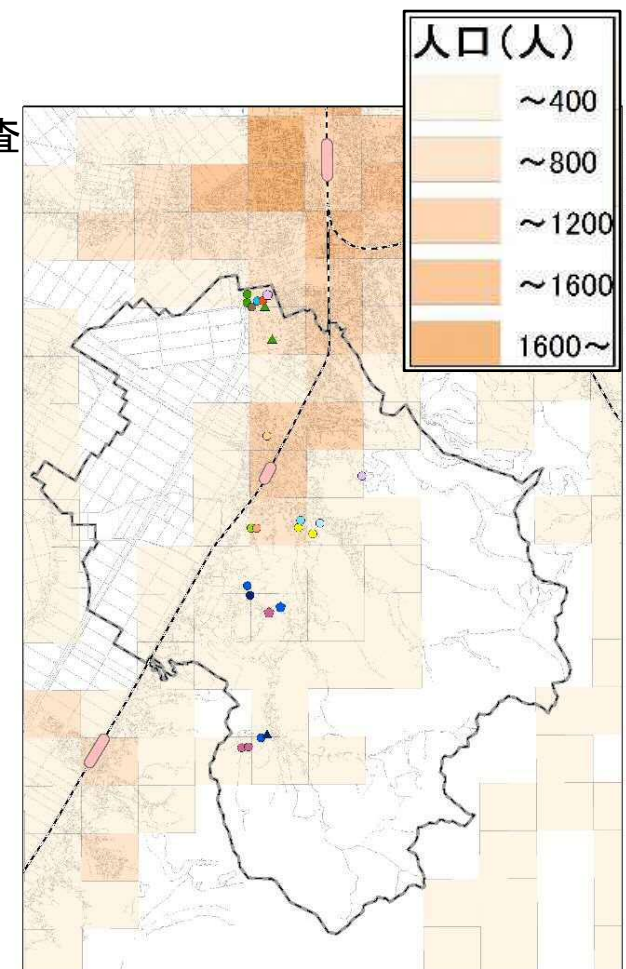
5-5 金津中学校区 (金津コミュニティ振興協議会)



凡例

- ホール施設
- コミュニティ施設
- 美術館
- 博物館・資料館
- 図書館
- スポーツ施設
- ひまわりクラブ
- 子育て支援施設
- 保健福祉施設
- 保育園
- 学校教育施設
- 公営住宅
- レクリエーション施設
- 庁舎系施設
- その他行政系施設
- 博物館・資料館(県保有施設)
- レクリエーション施設(県保有施設)
- その他行政系施設(県保有施設)
- ▲ 美術館(民間施設)
- ▲ スポーツ施設(民間施設)
- ⋯ 小学校区
- 中学校区
- ▭ 都市機能誘導区域
- ▭ 居住誘導区域

平成27年国勢調査
人口分布図
(500mメッシュ)



5 秋葉区

5-5 金津中学校区（金津コミュニティ振興協議会）

■ 施設一覧【表－4】

施設分類	分析分類※1	施設名	施設基本情報							配置情報					コスト・利用情報						
			圏域区分	複合施設	建築年	償却率(%)※2	耐震化(%)	想定更新時期※3	使用面積(m ²)	用途地域	コミュニティ協議会	避難所※4	危険区域			コスト		利用率・利用量			分析領域
													土砂	津波	洪水	実績(全市平均)	偏差値	実績(全市平均)	実績(全市平均)	偏差値	
コミュニティ系施設	B	金津地区コミュニティセンター	Ⅲ. 地域	1	H17	39	100	R47	985.10		金津	○				377.0 円/人/回 (928.1)	54.1	45.5 % (26)	-	61.5	1
図書館	D	金津地区図書室	Ⅲ. 地域	1	H17	39	100	R47	87.00		金津					376.0 円/冊 (346.7)	49.1	0.5 倍 (1.9)	-	42.0	4
ひまわりクラブ	L	金津ひまわりクラブ	Ⅲ. 地域	3	S44 ~ H25	46	98	R55	131.22	一種中高層住居	金津					13.7 万円/人/年 (14.7)	52.7	2.1 m ² /児童数 (2.6)	-	55.5	1
保健福祉施設	T	新津健康センター	Ⅲ. 地域		H5	55	100	R35	3,626.01	二種住居	金津	○		○		612.0 円/人/回 (3906.5)	54.7	219.8 % (59.6)	-	60.0	1
保育園	K	金津保育園	Ⅲ. 地域		S61	71	100	R28	840.00	一種中高層住居	金津	◇				87.9 万円/人/年 (115.5)	58.6	6.0 m ² /園児数 (9.2)	-	62.5	1
学校教育施設	H	金津小学校	Ⅲ. 地域	3	S44 ~ H25	46	98	R55	5,050.41	一種中高層住居	金津	○				74.0 万円/人/年 (83.6)	52.2	21.6 m ² /人 (24.4)	-	51.8	1
学校教育施設	I	金津中学校	Ⅲ. 地域		H10 ~ H11	44	100	R40	5,969.11	一種中高層住居	金津	○				93.3 万円/人/年 (91.6)	49.6	43.9 m ² /人 (31.3)	-	43.3	4
ホール施設	A	新津地区市民会館	Ⅱ. 区域	2	S48 ~ H13	78	100	R15	1,749.58	二種住居	金津			○		483.0 円/人/回 (1283.1)	58.6	28.3 % (41.8)	-	41.7	2
博物館・資料館	C2	石油の世界館	Ⅱ. 区域		S63 ~ H3	57	100	R30	1,348.00		金津					1,052.0 円/人/回 (2550.5)	59.2	31.3 人/日 (44.4)	-	46.5	2
博物館・資料館	C2	史跡古津八幡山弥生の丘展示館	Ⅱ. 区域		H23	16	100	R53	429.93		金津					423.0 円/人/回 (2550.5)	62.7	136.5 人/日 (44.4)	-	57.3	1
スポーツ施設	E	新津武道館	Ⅱ. 区域		S55	84	100	R22	1,397.09	二種住居	金津	◇		○		649.0 円/人/回 (597.1)	48.8	48.2 人/日 (292.5)	3.5 人/100m ² /日 (5.7)	41.4	4
スポーツ施設	E	秋葉区総合体育館	Ⅱ. 区域		H25	20	100	R55	5,979.69	二種住居	金津	○		○		144.0 円/人/回 (597.1)	57.1	484.4 人/日 (292.5)	8.1 人/100m ² /日 (5.7)	59.4	1
レクリエーション施設	G	里山ビジターセンター	Ⅱ. 区域		S63 ~ H1	59	100	R31	1,074.00		金津	○				303.0 円/人/回 (297.6)	50.6	126.4 人/日 (324.4)	-	41.8	2
レクリエーション施設	G	石油の里古代館	Ⅱ. 区域		S63	66	100	R30	247.00		金津					49.0 円/人/回 (297.6)	61.8	126.4 人/日 (324.4)	-	41.8	2
庁舎系施設	P	秋葉区役所	Ⅱ. 区域		S63	62	100	R30	11,328.94	二種住居	金津			○		19,072.0 円/人 (17938.9)	43.0	53.4 m ² /人 (38.5)	-	42.0	4
美術館	C1	新津美術館	Ⅰ. 全市域		H8 ~ H9	45	100	R38	4,723.81		金津					1,285.0 円/人/回	0.0	402.2 人/日	-	0.0	
子育て支援施設	N	子育て支援センター新津育ちの森	Ⅰ. 全市域	2	S48	99	100	R15	413.15	二種住居	金津			○		1,626.0 円/人/回 (1476.8)	45.6	61.4 人/日 (51.9)	14.9 人/100m ² /日 (19.6)	43.8	4
その他行政系施設	-	バイオリサーチセンター	Ⅰ. 全市域		H17	39	100	R47	1,094.51		金津					-		-	-		
公営住宅	-	西島住宅	-		H11 ~ H15	84	100	R24	1,362.42		金津					-		-	-		

【記載の条件】 一覧表掲載情報は、令和2年4月1日現在で財産白書の対象施設を掲載しています。また、コスト・利用情報は、令和元年度財産白書別冊から引用しています。

※1 分析分類欄の英字は、施設のコスト、利用を比較する現状分析の分類を表し、「地域別検討資料について」の「表① 用途分類別分析指標と現状分析の分類」から引用しています。

分析分類欄が「空白」の施設は平成30年度以降に新設又は新規調査した施設であり、現状分析の対象とはならないものの参考として施設情報を掲載しています。

※2 償却率は「減価償却累計額/再調達価額×100」により算出しており、財産上の残存価値（耐用年数からの経過）の基準とし建物老朽化の目安としています。

※3 建替え想定時期は、鉄筋コンクリート及び鉄骨造を60年、木造及び軽量鉄骨造を40年と想定して算出しています。

※4 指定避難所を「○」印、補助避難所を「◇」印で表記しています。

■ その他の施設【表－5】

地域内の国県施設	新潟地域振興局（秋葉区役所内）、新潟県立植物園、新潟県埋蔵文化財センター
地域内の民間類似施設	中野邸美術館、ダッシュ新津、エニタイムフィットネス新津店