

6 南区

6-1 白南中学校区（新飯田コミュニティ協議会、コミュニティ茨曾根、庄瀬地域コミュニティ協議会）

参考資料 1

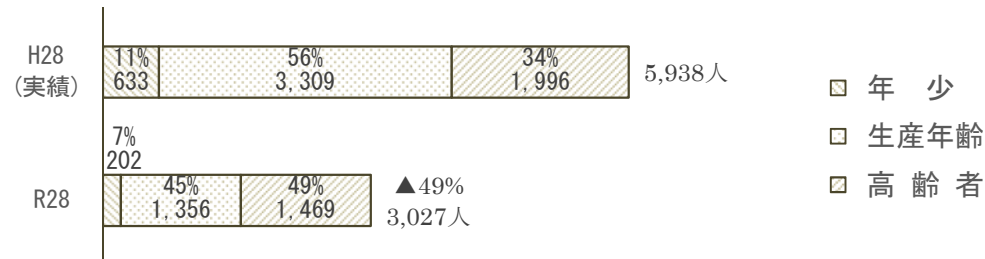
【概要】

① 地域概況、動向

- ・地域は南区の南端に位置し、三条市・燕市・加茂市・田上町に隣接している。地域内の大半は水田が広がる農村地帯である。
- ・中ノ口川および信濃川沿いには一部宅地の広がる区域があり、公共施設もここに点在している。
- ・小学校区3校区で構成されている。
- ・白根南児童館は、平成27年に開館した。

② 将来推計人口【図-1】

- ・人口減少、少子・高齢化が顕著な地域である。



③ 利用状況、コスト状況及び施設の老朽状況【表-1】

| 施設種類 | 施設名 | ハード | | ソフト | | |
|------------|-------------|------------|-------------|-----------------------|--------------------------|---------------------------|
| | | 老朽化が進んでいる | 耐震性に課題がある | コストが高い | 利用が少ない・面積が大きい | |
| | | 償却率が75%以上か | 耐震化率が50%未満か | コスト(※1)が類似施設の平均と比べ高いか | 利用率(※2)が該当する類似施設の平均と比べ低い | 利用量(※3)が該当する類似施設の平均と比べ大きい |
| ①コミュニティ系施設 | 新飯田地域生活センター | | | | ● | |
| | 茨曾根地域生活センター | ● | | | ● | |
| | 庄瀬地域生活センター | | | | ● | |
| ⑥子育て支援施設 | 白根南児童館 | | | ● | | ● |
| ⑩保育園 | 新飯田保育園 | ● | | ● | | ● |
| ⑪学校教育施設 | 新飯田小学校 | | | ● | | ● |
| | 茨曾根小学校 | ● | | ● | | ● |
| | 庄瀬小学校 | | | ● | | ● |
| | 白南中学校 | | | ● | | ● |

※1 コスト評価の指標：純経費/利用者数…①⑥、純経費/児童数…⑪（小学校）、純経費/園児数…⑩、純経費/生徒数…⑪（中学校）

※2 利用率評価の指標：利用コマ数/利用可能コマ数…①

※3 利用量評価の指標：㎡/児童数…⑪（小学校）、利用者数/㎡/日…⑥、㎡/園児数…⑩、㎡/生徒数…⑪（中学校）

④ 将来に向けた検討事項

I の考え方を基本に、II のそれぞれのサービス機能ごとの考え方に基づいて最適化を検討する必要がある。

I 共通の方針に基づく検討事項

- ・誰もが利用できる地域密着施設は将来的に原則1か所を目指しつつ、圏域の広さや施設利用率、人口等を勘案し集約化、複合化を検討する必要がある。
- ・特定目的の施設は誰もが利用できる地域密着施設との集約化、複合化を検討する必要がある。

II 施設種類ごとの配置方針に基づく検討事項

【コミュニティ系施設】

- ・新飯田地域生活センター、茨曾根地域生活センター、庄瀬地域生活センターは、配置方針に基づき、原則地域に1施設をめざし、集約化の可能性を検討する必要がある。

【子育て支援施設】

- ・白根南児童館は、平成27年に開設した新しい施設であるが、中長期的には、配置方針に基づき更新を行わないため、学校をはじめとする地域の既存施設の有効活用による児童館機能の確保を検討する必要がある。

【保育園】

- ・新飯田保育園は、施設の老朽化が進み、園児数が減少していることから、配置方針や新・すこやか未来アクションプラン第2期計画に基づき、施設を存続していくか早急に検討していく必要がある。

【学校教育施設】

- ・新飯田小学校、茨曾根小学校、庄瀬小学校、白南中学校は小規模校であることから、配置方針にも掲げた学校の適正規模の考え方に基づき、適正配置を検討する必要がある。併せて、当面の施設の効率的な利用を目指し、教育活動や学校運営に支障のない範囲で余裕教室の利活用を検討する必要がある。また、施設の統廃合による更新時期に合わせて、市民の利便性の向上や効率的な管理・利活用につながる多機能化・複合化の検討が必要である。
- ・新飯田小学校はR6年度に複式学級が生じる見込み。

■ 将来推計人口【表-2】（H28.9月末現在の住民基本台帳からの推計）

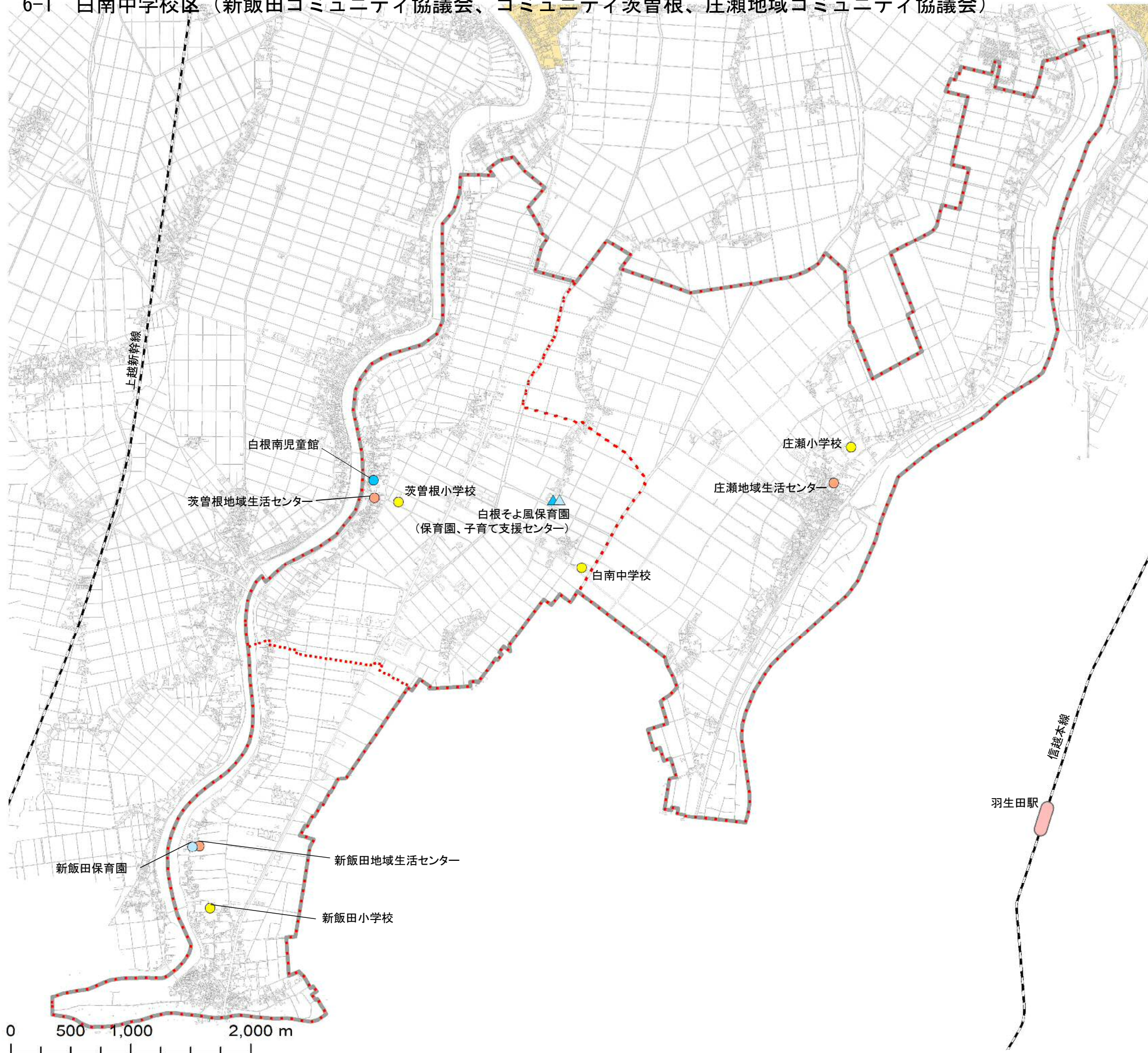
| | H28(実績) | R8 | R18 | R28 | 増減(増減率) | |
|--------------|---------|--------|--------|--------|---------|--------|
| 地域全体 | 5,938人 | 4,936人 | 3,951人 | 3,027人 | ▲2,911人 | ▲49.0% |
| 高齢者(65歳以上) | 1,996人 | 2,000人 | 1,697人 | 1,469人 | ▲527人 | ▲26.4% |
| 生産年齢(15~64歳) | 3,309人 | 2,503人 | 1,977人 | 1,356人 | ▲1,953人 | ▲59.0% |
| 年少(14歳以下) | 633人 | 433人 | 277人 | 202人 | ▲431人 | ▲68.1% |

■ 児童生徒・学級数推計(通常学級)【表-3】

| 校名 | R1(実数値) | | R7(推計値) | | 増減 | |
|--------|---------|-----|---------|-----|-------|-----|
| | 児童生徒数 | 学級数 | 児童生徒数 | 学級数 | 児童生徒数 | 学級数 |
| 新飯田小学校 | 88 | 6 | 55 | 5 | ▲33 | 0 |
| 茨曾根小学校 | 64 | 6 | 76 | 6 | 12 | ▲4 |
| 庄瀬小学校 | 94 | 6 | 68 | 6 | ▲26 | |
| 白南中学校 | 139 | 6 | 127 | 6 | ▲12 | 1 |

6 南区

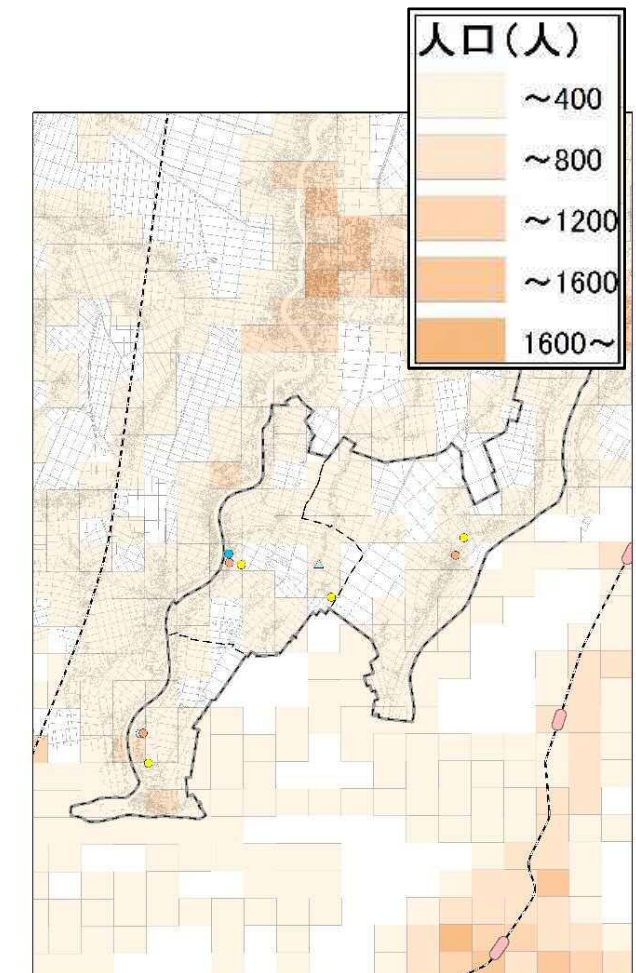
6-1 白南中学校区 (新飯田コミュニティ協議会、コミュニティ茨曾根、庄瀬地域コミュニティ協議会)



凡例

- コミュニティ施設
- 子育て支援施設
- 保育園
- 学校教育施設
- ▲ 子育て支援施設(民間施設)
- ▲ 保育園(民間施設)
- ⋯ 小学校区
- ▭ 中学校区
- ▭ 都市機能誘導区域
- ▭ 居住誘導区域

平成27年国勢調査
人口分布図 (500mメッシュ)



※中学校区線・小学校区線は概図であり、細部については実際の通学区域と異なる場合があります。

6 南区

6-1 白南中学校区（新飯田コミュニティ協議会、コミュニティ茨曾根、庄瀬地域コミュニティ協議会）

■ 施設一覧【表-4】

| 施設分類 | 分析分類 ※1 | 施設名 | 施設基本情報 | | | | | | | 配置情報 | | | | | コスト・利用情報 | | | | | | |
|-----------|------------|-------------|----------|----------|-----------|------------------|------------|----------------------|-------------|------|---------------|-----------|------|----|----------|-----------------------|------|------------------|---------------------|------|----------|
| | | | 圏域 区分 | 複合 施設 | 建築年 | 償却率 (%) ※2 | 耐震化 (%) | 想定 更新 時期 ※3 | 使用面積 (㎡) | 用途地域 | コミュニティ 協議会 | 避難所 ※4 | 危険区域 | | | コスト | | 利用率・利用量 | | | 分析 領域 |
| | | | | | | | | | | | | | 土砂 | 津波 | 洪水 | 実績(全市平均) | 偏差値 | 実績(全市平均) | 実績(全市平均) | 偏差値 | |
| コミュニティ系施設 | B | 新飯田地域生活センター | Ⅲ. 地域 | | S58 | 72 | 100 | R25 | 483.60 | | 新飯田 | ○ | | | ○ | 821.0 円/人/回 (928.1) | 50.8 | 9.6 % (26) | - | 40.0 | 2 |
| コミュニティ系施設 | B | 茨曾根地域生活センター | Ⅲ. 地域 | | S52 | 82 | 100 | R19 | 423.68 | | 茨曾根 | ○ | | | ○ | 750.0 円/人/回 (928.1) | 51.3 | 13.4 % (26) | - | 42.3 | 2 |
| コミュニティ系施設 | B | 庄瀬地域生活センター | Ⅲ. 地域 | | S54 | 74 | 100 | R21 | 513.87 | | 庄瀬地域 | ○ | | | ○ | 520.0 円/人/回 (928.1) | 53.0 | 11.5 % (26) | - | 41.1 | 2 |
| 子育て支援施設 | M | 白根南児童館 | Ⅲ. 地域 | | S55 ~ H27 | 55 | 100 | R57 | 398.58 | | 茨曾根 | | | | ○ | 1,358.0 円/人/回 (836.5) | 31.5 | 34.0 人/日 (67.5) | 8.5 人/100㎡/日 (14.4) | 37.5 | 4 |
| 保育園 | K | 新飯田保育園 | Ⅲ. 地域 | | S45 ~ S53 | 100 | 100 | H22 | 378.02 | | 新飯田 | | | | ○ | 124.9 万円/人/年 (115.5) | 47.1 | 11.8 ㎡/園児数 (9.2) | - | 39.8 | 4 |
| 学校教育施設 | H | 新飯田小学校 | Ⅲ. 地域 | | S46 ~ H21 | 66 | 96 | R21 | 2,346.41 | | 新飯田 | ○ | | | ○ | 126.7 万円/人/年 (83.6) | 40.1 | 26.7 ㎡/人 (24.4) | - | 48.5 | 4 |
| 学校教育施設 | H | 茨曾根小学校 | Ⅲ. 地域 | | S57 | 77 | 100 | R24 | 2,801.78 | | 茨曾根 | ○ | | | ○ | 203.1 万円/人/年 (83.6) | 22.4 | 40.0 ㎡/人 (24.4) | - | 39.8 | 4 |
| 学校教育施設 | H | 庄瀬小学校 | Ⅲ. 地域 | | H9 ~ H9 | 48 | 100 | R39 | 4,389.53 | | 庄瀬地域 | ○ | | | ○ | 121.1 万円/人/年 (83.6) | 41.4 | 45.7 ㎡/人 (24.4) | - | 36.2 | 4 |
| 学校教育施設 | I | 白南中学校 | Ⅲ. 地域 | | H15 ~ H15 | 35 | 100 | R45 | 6,838.44 | | 茨曾根 | ○ | | | ○ | 108.7 万円/人/年 (91.6) | 45.7 | 47.5 ㎡/人 (31.3) | - | 41.4 | 4 |

【記載の条件】一覧表掲載情報は、令和2年4月1日現在で財産白書の対象施設を掲載しています。また、コスト・利用情報は、令和元年度財産白書別冊から引用しています。

※1 分析分類欄の英字は、施設のコスト、利用を比較する現状分析の分類を表し、「地域別検討資料について」の「表① 用途分類別分析指標と現状分析の分類」から引用しています。

分析分類欄が「空白」の施設は平成30年度以降に新設又は新規調査した施設であり、現状分析の対象とはならないものの参考として施設情報を掲載しています。

※2 償却率は「減価償却累計額/再調達価額×100」により算出しており、財産上の残存価値（耐用年数からの経過）の基準とし建物老朽化の目安としています。

※3 建替え想定時期は、鉄筋コンクリート及び鉄骨造を60年、木造及び軽量鉄骨造を40年と想定して算出しています。

※4 指定避難所を「○」印、補助避難所を「◇」印で表記しています。

■ その他の施設【表-5】

| | |
|------------|-------------------------|
| 地域内の国県施設 | 該当なし |
| 地域内の民間類似施設 | 白根そよ風保育園（保育園、子育て支援センター） |