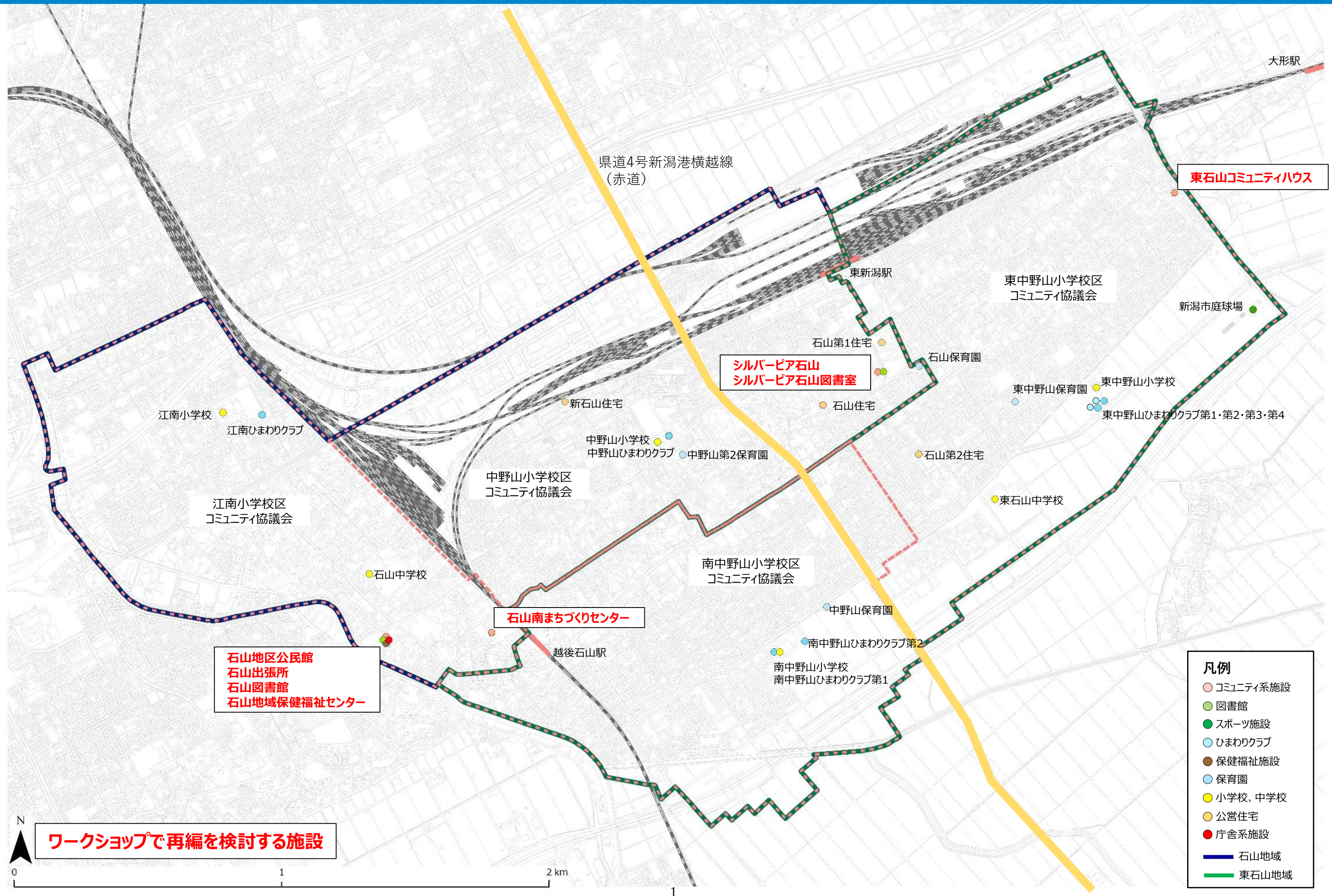


# 石山・東石山地域の公共施設一覧（令和5年度時点）



- 凡例**
- コミュニティ系施設
  - 図書館
  - スポーツ施設
  - ひまわりクラブ
  - 保健福祉施設
  - 保育園
  - 小学校、中学校
  - 公営住宅
  - 庁舎系施設
  - 石山地域
  - 東石山地域



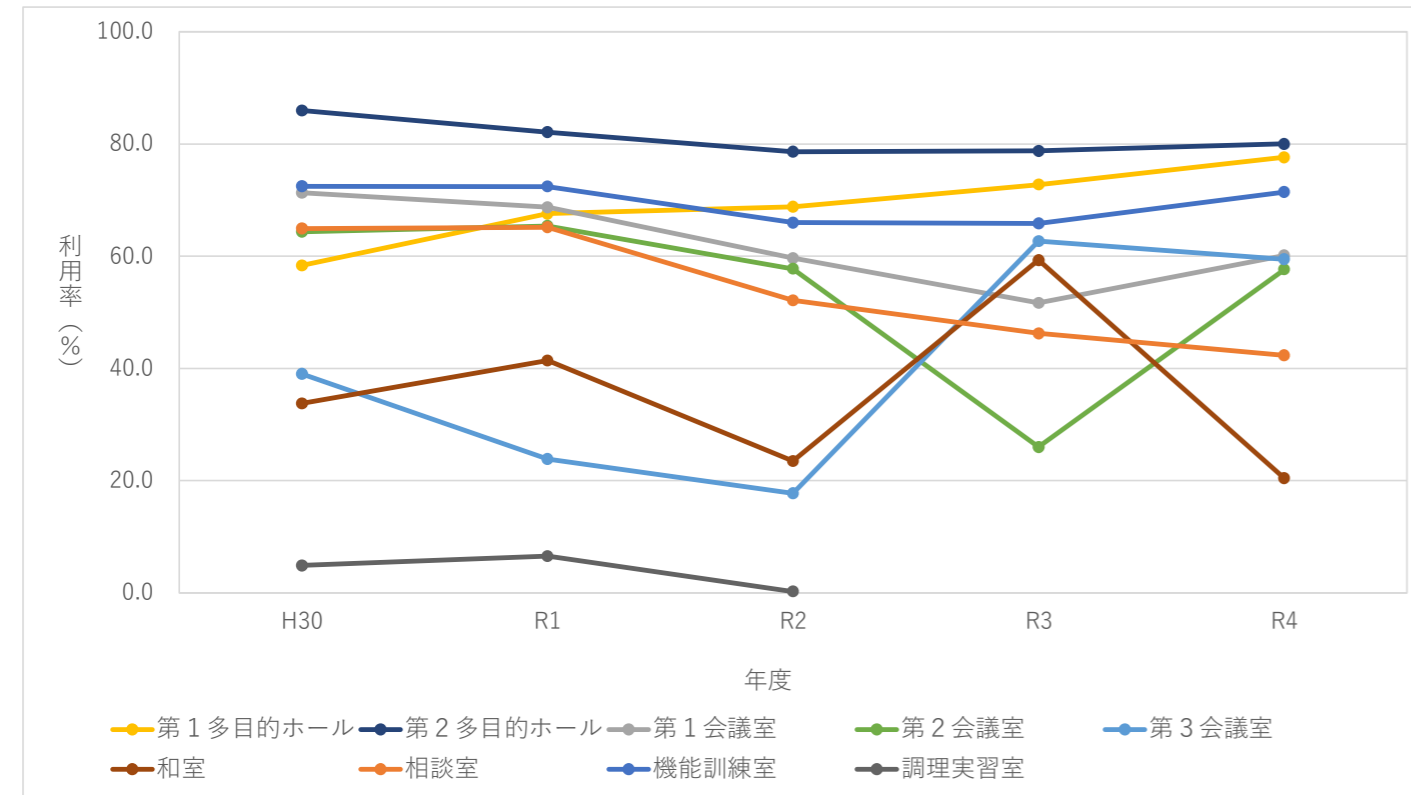
○コミュニティ系施設（全体概要） ※ワークショップで再編を検討する施設

地域コミュニティ活動の中心的施設であるコミュニティセンターや地域の社会教育活動の拠点施設である公民館など。令和5年度時点で4施設。

施設名	シルバーピア石山			石山南まちづくりセンター			石山地区公民館			東石山コミュニティハウス		
												
概要	<ul style="list-style-type: none"> <li>各種クラブ活動や地域活動などに利用</li> <li>ホール、会議室、和室など</li> <li>コミュニティ協議会の事務所として利用</li> <li>指定管理者による管理運営施設</li> <li>浴室を備えた老人憩いのフロアと地区図書室の複合施設</li> <li>災害時の避難所に指定されている</li> </ul>			<ul style="list-style-type: none"> <li>各種クラブ活動、地域活動などに利用</li> <li>ホール、会議室、和室など</li> <li>コミュニティ協議会の事務所として利用</li> <li>指定管理者による管理運営施設</li> <li>旧園芸センターを平成25年度に改修し、現在のまちづくりセンターとして利用</li> </ul>			<ul style="list-style-type: none"> <li>石山地区センター2～4階</li> <li>各種クラブ活動、地域活動などに利用</li> <li>ホール、会議室、音楽室など</li> <li>市職員による直営施設</li> <li>出張所、保健福祉センター、地区図書館の複合施設</li> </ul>			<ul style="list-style-type: none"> <li>各種クラブ活動、地域活動などに利用</li> <li>多目的ホール、会議室など</li> <li>コミュニティ協議会の事務所として利用</li> <li>指定管理者による管理運営施設</li> </ul>		
学区	中野山小学校区 / 石山中学校区			江南小学校区 / 石山中学校区			同左			東中野山小学校区 / 東石山中学校区		
建築年	平成4年～平成13年（築23～32年）			昭和51年～平成26年（築10～48年）			昭和54年（築45年）			平成21年（築15年）		
構造・階数	鉄筋コンクリート造・3階建て			鉄骨造・平屋建て			鉄筋コンクリート造・5階建て			木造・平屋建て		
利用面積	1,403.21 m <sup>2</sup>			452.26 m <sup>2</sup>			1,835.01 m <sup>2</sup>			455.35 m <sup>2</sup>		
運営経費 (R2~4平均)	市負担額	市の支出	市の収入	市負担額	市の支出	市の収入	市負担額	市の支出	市の収入	市負担額	市の支出	市の収入
	16,950千円	17,061千円	111千円	7,732千円	7,839千円	106千円	40,399千円	41,458千円	1,059千円	6,639千円	6,683千円	44千円
利用者数	R4	R3	R2	R4	R3	R2	R4	R3	R2	R4	R3	R2
	34,757人	27,131人	26,659人	23,841人	20,683人	20,462人	38,418人	32,367人	30,507人	15,377人	13,808人	13,466人
再編検討に当たっての留意事項	<ul style="list-style-type: none"> <li>老人憩いのフロアに浴室機能を備えているため、ボイラーの管理や水道・ガス料金の高騰による維持管理費が課題。</li> </ul>			<ul style="list-style-type: none"> <li>改修は実施しているが、築年数が古い</li> </ul>			<ul style="list-style-type: none"> <li>築年数が古く建物の老朽化が進んでいる</li> <li>他の3施設に比べ、利用者一人当たりの運営経費が高い（R4年度：1,052円/人）</li> </ul>			<ul style="list-style-type: none"> <li>他の3施設に比べ、利用者が少ない</li> </ul>		
全市共通の配置方針	<ul style="list-style-type: none"> <li>公平にサービスを提供する仕組みを整えるとともに、運営面での改善を進めることなどにより利用率の向上を図ります</li> <li>施設を安全に利用できる間は有効活用を図りつつ、将来的には、地域における活動に必要な拠点の確保を基本とし、原則地域に1施設をめざし、集約化など再編を進めます</li> <li>人口規模や圏域面積、施設利用状況など地域の実情に配慮しつつ、地域別実行計画の策定を通して、利用者及び地域との合意を図りながら進めます</li> </ul>											

○コミュニティ系施設（過去5年間の部屋別の利用状況）

シルバーピア石山

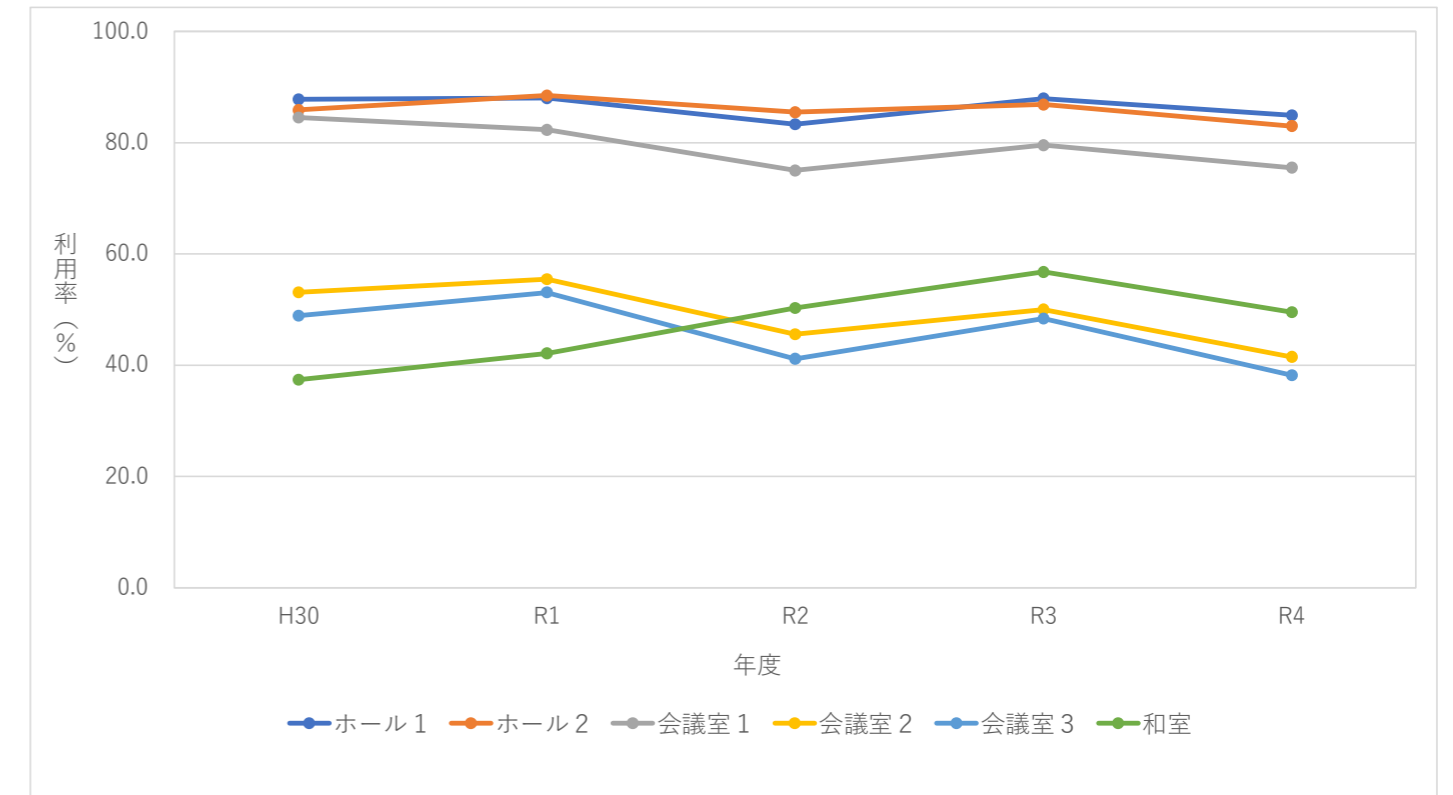


貸出箇所	定員(人)	広さ(m <sup>2</sup> )	1日の貸出数	利用率(%)					備考
				H30	R1	R2	R3	R4	
第1多目的ホール	50	99.00	3	58.4	67.6	68.8	72.8	77.6	
第2多目的ホール	50	99.00	3	86.0	82.1	78.6	78.8	80.0	
第1会議室	50	99.00	3	71.3	68.7	59.7	51.7	60.2	
第2会議室	30	57.00	3	64.4	65.4	57.8	26.0	57.6	
第3会議室	24	35.00	3	39.0	23.9	17.7	62.7	59.5	R2までは第1和室
和室	15	25.00	3	33.8	41.4	23.5	59.3	20.4	
相談室	18	36.00	3	65.0	65.2	52.2	46.3	42.4	
機能訓練室	40	99.00	3	72.5	72.4	66.0	65.9	71.5	
調理実習室	40	73.00	3	4.9	6.6	0.3	-	-	R3からフリースペース
施設全体				55.0	54.8	47.2	57.9	58.6	
開館日数				293	289	248	245	292	

～利用状況の分析～

- ・部屋面積の大きい第1・第2多目的ホールの利用率は近年80%前後であり利用が多い。
- ・令和3年度に和室を第3会議室に改修してからは部屋の利用が増えている。
- ・和室の利用率は施設の中でも低い傾向にある。

石山南まちづくりセンター

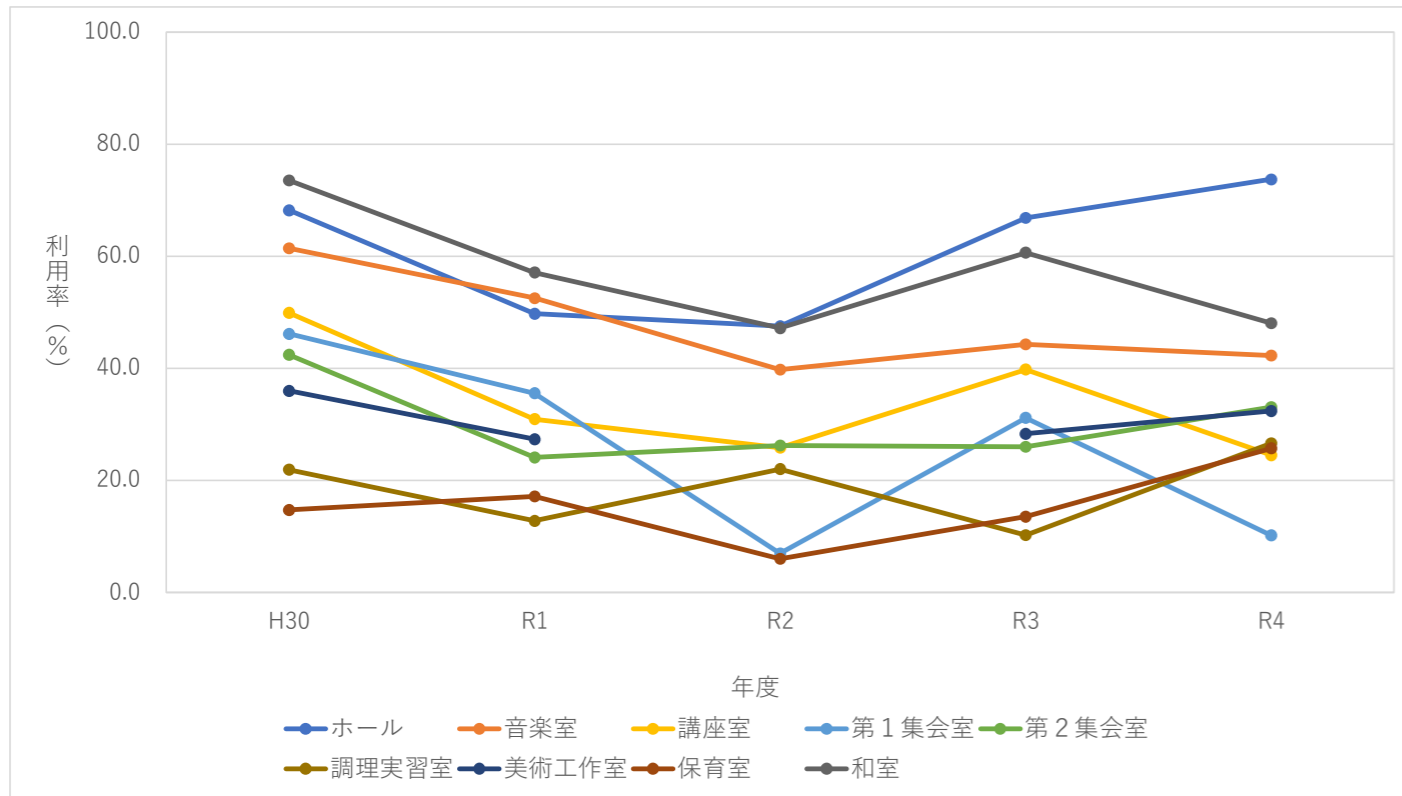


貸出箇所	定員(人)	広さ(m <sup>2</sup> )	1日の貸出数	利用率(%)					備考
				H30	R1	R2	R3	R4	
ホール1	60	90.10	3	87.8	88.0	83.3	87.9	84.9	
ホール2	40	60.30	3	85.9	88.5	85.5	86.9	83.0	
会議室1	32	47.40	3	84.5	82.3	75.0	79.5	75.5	
会議室2	20	24.20	3	53.1	55.5	45.6	50.0	41.5	
会議室3	10	16.70	3	48.9	53.1	41.1	48.4	38.2	
和室	20	23.90	3	37.4	42.1	50.3	56.8	49.5	
施設全体				66.3	68.2	63.5	68.2	62.1	
開館日数				295	292	248	246	294	

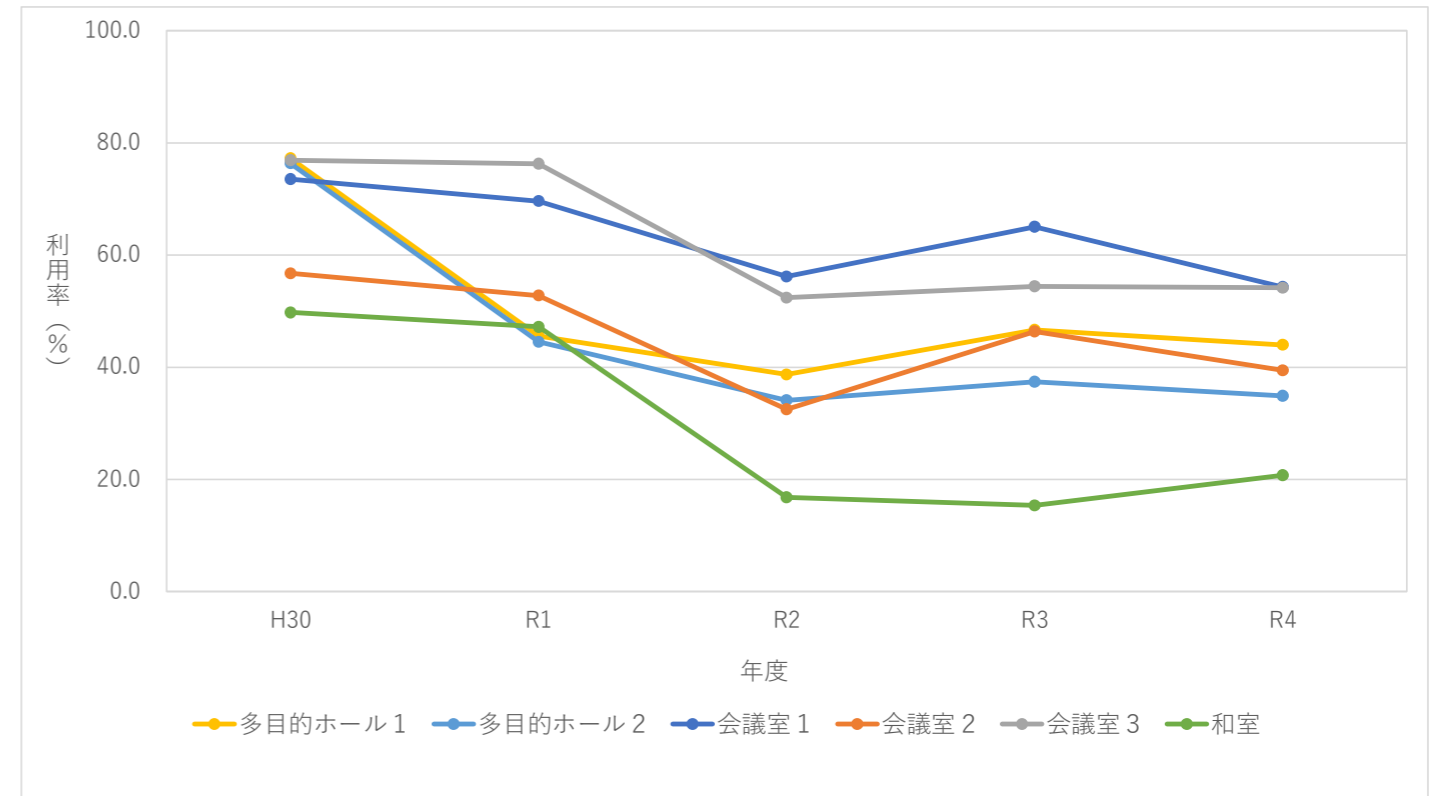
～利用状況の分析～

- ・施設全体で利用率が60%を超えており、市内のコミュニティ系施設の中でも利用率は高い。
- ・部屋面積の大きいホール1・2の利用率が80%を超えており、会議室1の利用率も80%を推移している。

石山地区公民館



東石山コミュニティハウス



貸出箇所	定員 (人)	広さ (㎡)	1日の貸出数	利用率 (%)					備考
				H30	R1	R2	R3	R4	
ホール	120	247.50	5	68.2	49.7	47.5	66.8	73.7	
音楽室	36	76.51	4	61.4	52.5	39.8	44.3	42.3	
講座室	42	66.56	4	49.9	31.0	25.8	39.8	24.5	
第1集会室	24	35.70	4	46.1	35.5	7.0	31.2	10.2	
第2集会室	24	38.76	4	42.4	24.1	26.2	26.0	33.1	
調理実習室	24	76.00	4	21.9	12.8	22.0	10.2	26.6	
美術工作室	30	54.40	4	36.0	27.3	-	28.3	32.4	
保育室	30	46.18	4	14.7	17.1	6.0	13.5	25.7	
和室	40	113.02	4	73.5	57.1	47.2	60.6	48.1	
施設全体				46.6	34.6	28.3	36.5	35.7	
開館日数				346	348	319	292	351	
会議室	15	33.48	4	790	655	657	649	1,007	※利用人数

貸出箇所	定員 (人)	広さ (㎡)	1日の貸出数	利用率 (%)					備考
				H30	R1	R2	R3	R4	
会議室1	18	36.00	3	73.5	69.6	56.2	65.0	54.3	
会議室2	18	36.00	3	56.8	52.8	32.5	46.4	39.5	
会議室3	12	22.00	3	76.9	76.3	52.4	54.4	54.2	
多目的ホール1	30	56.25	3	77.3	45.6	38.7	46.7	44.0	
多目的ホール2	30	56.25	3	76.4	44.6	34.1	37.4	34.9	
和室	12	21.80	3	49.8	47.2	16.8	15.4	20.7	
施設全体				68.4	56.0	38.5	44.2	41.3	
開館日数				296	291	248	245	294	

～利用状況の分析～

- ・ホールは比較的良好に利用されているが、施設全体の利用率は40%前後であり、同地域内にあるコミュニティ系施設に比べて利用状況に余裕がある。
- ・調理実習室、保育室の利用率は高い年でも20%台であり、施設内の利用は低い傾向にある。

～利用状況の分析～

- ・R2年度以降は施設全体の利用率が40%前後であり、同地域内にあるコミュニティ系施設に比べて利用状況に余裕がある。
- ・会議室1、会議室3は利用率が毎年50%を超えており、施設内でもよく使われている。
- ・和室の利用率は近年20%前後であり、施設内の利用は低い傾向にある。



○図書館、保健福祉施設、庁舎系施設

※ワークショップで再編を検討する施設

施設名	シルバーピア石山地区図書室			石山図書館			石山地域保健福祉センター			石山出張所		
												
概要	<ul style="list-style-type: none"> <li>・シルバーピア石山 1 階</li> <li>・近隣に図書館が未設置である地域住民を対象とし図書貸出を行う地区図書室</li> </ul>			<ul style="list-style-type: none"> <li>・石山地区センター 2 階</li> <li>・地域住民を対象とし図書の貸し出しを中心に行う地区図書館</li> </ul>			<ul style="list-style-type: none"> <li>・石山地区センター 1 階</li> <li>・母子手帳の交付、乳幼児の健診や相談等に関する相談や保健師・ケースワーカーによる家庭訪問等を行う</li> <li>・対象地域は江南、中野山、南中野山、東中野山小学校区</li> </ul>			<ul style="list-style-type: none"> <li>・石山地区センター 1 階</li> <li>・地方自治法第 252 条の 20 第 1 項に基づき設置された東区役所の出先機関</li> <li>・市税・保険料の納付、戸籍謄抄本・住民票の写しの交付、国民健康保険、国民年金などの各種手続きを行う</li> </ul>		
学区	中野山小学校区 / 石山中学校区			江南小学校区 / 石山中学校区			同左			同左		
建築年	平成 4 年 ~ 平成 13 年 (築 23~32 年)			昭和 54 年 (築 45 年)			同左			同左		
構造・階数	鉄筋コンクリート造・3 階建て			鉄筋コンクリート造・5 階建て			同左			同左		
利用面積	34.40 m <sup>2</sup>			168.00 m <sup>2</sup>			401.64 m <sup>2</sup>			542.60 m <sup>2</sup>		
運営経費 (R2~4 平均)	市負担額	市の支出	市の収入	市負担額	市の支出	市の収入	市負担額	市の支出	市の収入	市負担額	市の支出	市の収入
	1,748 千円	1,748 千円	-	15,584 千円	15,591 千円	7 千円	59,725 千円	59,725 千円	-	90,171 千円	90,336 千円	165 千円
貸出冊数 利用者数 管内人口	R4	R3	R2	R4	R3	R2	R4	R3	R2	R4.4 末	R3.4 末	R2.4 末
	7,620 冊	8,776 冊	7,910 冊	154,631 冊	152,697 冊	145,385 冊	6,962 人	6,878 人	5,934 人	39,203 人	39,461 人	39,782 人
再編検討に当たっての留意事項	<ul style="list-style-type: none"> <li>・配置の方針に基づきサービス提供方法の転換や地域移管の検討の必要がある</li> <li>・シルバーピア石山内の複合化施設のため、施設の老朽化も併せて検討</li> </ul>			<ul style="list-style-type: none"> <li>・石山地区センター内の複合施設のため、施設の老朽化や運営方法の検討を進める必要がある</li> </ul>			同左			同左		
全市共通の配置方針	<ul style="list-style-type: none"> <li>・利用の少ない図書館、図書室の運営の検討や代替サービス（予約本受取サービス）による機能補完</li> <li>・親和性の高い生涯学習施設や地域の拠点施設等へ多機能化・複合化</li> <li>→ 地区図書館、地区図書室の各機能を果たせるよう施設配置や運営を検討</li> <li>・利用の少ない地区図書館の運営方法を検討</li> <li>・利用の少ない地区図書室は予約本受取サービスや地域への移管等を検討</li> </ul>			同左			<ul style="list-style-type: none"> <li>・貸し室や利用料金の設定について検討</li> <li>・老朽化した施設の機能代替を果たせるコミュニティ系施設等への多機能化複合化を検討</li> </ul>			<ul style="list-style-type: none"> <li>・全市的な方針は未設定</li> </ul>		

○ひまわりクラブ① ※施設の種類ごとに方針を定めているため、ワークショップでは再編の検討を予定していない施設

就労等により昼間保護者のいない家庭の小学校児童を入所させ、児童の健全育成を図るための施設。令和5年度時点で石山・東石山地域では8施設。

施設名	江南ひまわりクラブ			中野山ひまわりクラブ			南中野山ひまわりクラブ第1			南中野山ひまわりクラブ第2		
												
概要	<ul style="list-style-type: none"> <li>江南小学校の児童を対象</li> <li>江南小学校の敷地内</li> <li>指定管理者による管理運営施設</li> </ul>			<ul style="list-style-type: none"> <li>中野山小学校の児童を対象</li> <li>中野山小学校の校舎1階</li> <li>校舎内の教室を転用し、令和5年12月よりひまわりクラブとして利用</li> </ul>			<ul style="list-style-type: none"> <li>南中野山小学校の児童を対象</li> <li>南中野山小学校の校舎1階</li> <li>平成5～6年に校舎内の教室を転用し、ひまわりクラブとして利用</li> <li>指定管理者による管理運営施設</li> </ul>			<ul style="list-style-type: none"> <li>南中野山小学校の児童を対象</li> <li>南中野山小学校の敷地内</li> <li>指定管理者による管理運営施設</li> </ul>		
学区	江南小学校区 / 石山中学校区			中野山小学校区 / 石山中学校区			南中野山小学校区 / 東石山中学校区			南中野山小学校区 / 東石山中学校区		
建築年	平成19年（築17年）			昭和63年～平成14年（築22～36年）			昭和54年（築45年）			平成27年（築9年）		
構造・階数	軽量鉄骨造・平屋建て			鉄筋コンクリート造・4階建て			鉄筋コンクリート造・3階建て			軽量鉄骨造・平屋建て		
利用面積	178.87 m <sup>2</sup>			163.53 m <sup>2</sup>			123.98 m <sup>2</sup>			140.33 m <sup>2</sup>		
運営経費 (R2～4平均)	市負担額	市の支出	市の収入	市負担額	市の支出	市の収入	市負担額	市の支出	市の収入	市負担額	市の支出	市の収入
	13,119千円	19,063千円	5,944千円	11,910千円	17,983千円	6,073千円	9,633千円	12,544千円	2,911千円	10,551千円	14,118千円	3,567千円
児童数	R4	R3	R2	R4	R3	R2	R4	R3	R2	R4	R3	R2
	117人	114人	116人	89人	98人	90人	65人	53人	52人	70人	68人	70人
全市共通の 配置方針	<ul style="list-style-type: none"> <li>小学校での整備を基本とした多機能化や複合化を図ります</li> <li>※以下は施設整備の優先的な考え方</li> <li>①小学校内の余裕教室や小学校の更新時などに複合化</li> <li>②小学校の敷地内に整備</li> <li>③近隣の既存公共施設や民間施設を活用</li> <li>④近隣の公共用地で整備</li> </ul>											



○ひまわりクラブ② ※施設の種類ごとに方針を定めているため、ワークショップでは再編の検討を予定していない施設

就労等により昼間保護者のいない家庭の小学校児童を入所させ、児童の健全育成を図るための施設。令和5年度時点で石山・東石山地域では8施設。

施設名	東中野山ひまわりクラブ第1			東中野山ひまわりクラブ第2			東中野山ひまわりクラブ第3			東中野山ひまわりクラブ第4		
												
概要	<ul style="list-style-type: none"> <li>東中野山小学校の児童を対象</li> <li>東中野山小学校の敷地内</li> <li>指定管理者による管理運営施設</li> </ul>			<ul style="list-style-type: none"> <li>東中野山小学校の児童を対象</li> <li>東中野山小学校の敷地内</li> <li>指定管理者による管理運営施設</li> </ul>			<ul style="list-style-type: none"> <li>東中野山小学校の児童を対象</li> <li>東中野山小学校の敷地内</li> <li>指定管理者による管理運営施設</li> </ul>			<ul style="list-style-type: none"> <li>東中野山小学校の児童を対象</li> <li>東中野山小学校の敷地内</li> <li>指定管理者による管理運営施設</li> <li>令和5年度より供用開始</li> </ul>		
学区	東中野山小学校区 / 東石山中学校区			東中野山小学校区 / 東石山中学校区			東中野山小学校区 / 東石山中学校区			東中野山小学校区 / 東石山中学校区		
建築年	平成20年（築16年）			平成20年（築16年）			平成30年（築6年）			令和5年（築1年）		
構造・階数	軽量鉄骨造・平屋建て			軽量鉄骨造・平屋建て			軽量鉄骨造・平屋建て			軽量鉄骨造・平屋建て		
利用面積	123.19 m <sup>2</sup>			123.19 m <sup>2</sup>			173.32 m <sup>2</sup>			119.88 m <sup>2</sup>		
運営経費 (R2~4平均)	市負担額	市の支出	市の収入	市負担額	市の支出	市の収入	市負担額	市の支出	市の収入	市負担額	市の支出	市の収入
	19,704千円	25,727千円	6,022千円	左記施設に含む			11,953千円	16,254千円	4,301千円	令和5年度供用開始		
児童数	R4	R3	R2	R4	R3	R2	R4	R3	R2	R4	R3	R2
	62人	57人	58人	61人	63人	55人	87人	81人	91人	令和5年度供用開始		
全市共通の 配置方針 (再掲)	<p>・小学校での整備を基本とした多機能化や複合化を図ります</p> <p>※以下は施設整備の優先的な考え方</p> <ol style="list-style-type: none"> <li>①小学校内の余裕教室や小学校の更新時などに複合化</li> <li>②小学校の敷地内に整備</li> <li>③近隣の既存公共施設や民間施設を活用</li> <li>④近隣の公共用地で整備</li> </ol>											

○保育園 ※施設の種類ごとに方針を定めているため、ワークショップでは再編の検討を予定していない施設

児童福祉法第 35 条第 3 項の規定に基づき、保育を必要とする乳児及び幼児を入所させて保育するための施設。令和 5 年度時点で石山・東石山地域では 4 施設。

施設名	石山保育園			中野山保育園			第二中野山保育園			東中野山保育園		
												
概要	<ul style="list-style-type: none"> <li>・昭和 41 年開設</li> <li>・保育定員 80 名</li> <li>・受入年齢は 2 か月からを対象</li> <li>・一時保育、障がい児保育の受入がある</li> <li>・令和 6 年度末で閉園の予定</li> </ul>			<ul style="list-style-type: none"> <li>・昭和 31 年開設</li> <li>・保育定員 70 名</li> <li>・受入年齢は 2 か月からを対象</li> <li>・一時保育、障がい児保育の受入がある</li> </ul>			<ul style="list-style-type: none"> <li>・昭和 47 年開設</li> <li>・保育定員 60 名</li> <li>・受入年齢は 6 か月からを対象</li> <li>・一時保育、障がい児保育の受入がある</li> </ul>			<ul style="list-style-type: none"> <li>・昭和 53 年開設</li> <li>・保育定員 110 名</li> <li>・受入年齢は 6 か月からを対象</li> <li>・一時保育、障がい児保育の受入がある</li> </ul>		
学区	江南小学校区 / 石山中学校区			中野山小学校区 / 石山中学校区			中野山小学校区 / 石山中学校区			東中野山小学校区 / 東石山中学校区		
建築年	昭和 41 年 ~ 昭和 57 年 (築 42~58 年)			昭和 60 年 (築 39 年)			昭和 47 年 ~ 平成 23 年 (築 13~52 年)			昭和 53 年 (築 46 年)		
構造・階数	木造・平屋建て			木造・平屋建て			木造・平屋建て			木造・平屋建て		
利用面積	464.97 m <sup>2</sup>			590.43 m <sup>2</sup>			458.34 m <sup>2</sup>			698.50 m <sup>2</sup>		
運営経費 (R2~4 平均)	市負担額	市の支出	市の収入	市負担額	市の支出	市の収入	市負担額	市の支出	市の収入	市負担額	市の支出	市の収入
	92,173 千円	96,928 千円	4,755 千円	99,064 千円	106,924 千円	7,860 千円	84,002 千円	90,326 千円	6,324 千円	102,356 千円	111,569 千円	9,213 千円
園児数	R4	R3	R2	R4	R3	R2	R4	R3	R2	R4	R3	R2
	52 人	70 人	68 人	69 人	66 人	72 人	49 人	57 人	60 人	79 人	87 人	93 人
全市共通の配置方針	<ul style="list-style-type: none"> <li>・「新潟市立保育園配置計画」に基づき、連携拠点園*以外の園については、民営化等の状況を踏まえながら順次、施設の再編を検討します</li> <li>※連携拠点園・・・保育の質の確保・向上に向けた支援機能を置く園 (市内で 8 園、東区は中山保育園)</li> </ul>											



○小学校

※施設の種類ごとに方針を定めているため、ワークショップでは再編の検討を予定していない施設

施設名	江南小学校			中野山小学校			東中野山小学校			南中野山小学校		
												
概要	<ul style="list-style-type: none"> <li>・昭和 57 年創立</li> <li>・平成 29、令和 2～3 年度に校舎の大規模な改修工事を実施</li> <li>・災害時の避難所に指定されている</li> </ul>			<ul style="list-style-type: none"> <li>・明治 6 年創立</li> <li>・令和 5 年度に校舎の大規模な改修工事を実施</li> <li>・災害時の避難所に指定されている</li> <li>・校舎内に中野山ひまわりクラブを併設</li> </ul>			<ul style="list-style-type: none"> <li>・昭和 51 年創立</li> <li>・平成 20～22 年度に校舎の大規模な改修工事を実施</li> <li>・災害時の避難所に指定されている</li> </ul>			<ul style="list-style-type: none"> <li>・昭和 54 年創立</li> <li>・平成 25～27 年度に校舎の大規模な改修工事を実施</li> <li>・災害時の避難所に指定されている</li> <li>・校舎内に南中野山ひまわりクラブ第 1 を併設</li> </ul>		
学区	江南小学校区 / 石山中学校区			中野山小学校区 / 石山中学校区			東中野山小学校区 / 東石山中学校区			南中野山小学校区 / 東石山中学校区		
建築年	昭和 57 年 ～ 令和 2 年 (築 4～42 年)			昭和 43 年 ～ 平成 13 年 (築 23～56 年)			昭和 51 年 ～ 平成元年 (築 35～48 年)			昭和 54 年 ～ 平成 10 年 (築 26～45 年)		
構造・階数	鉄筋コンクリート造他・4 階建て			鉄筋コンクリート造他・4 階建て			鉄筋コンクリート造他・4 階建て			鉄筋コンクリート造他・4 階建て		
利用面積	7,391.78 m <sup>2</sup>			7,959.48 m <sup>2</sup>			6,984.68 m <sup>2</sup>			7,176.51 m <sup>2</sup>		
運営経費 (R2～4 平均)	市負担額	市の支出	市の収入	市負担額	市の支出	市の収入	市負担額	市の支出	市の収入	市負担額	市の支出	市の収入
	260,163 千円	260,278 千円	115 千円	246,654 千円	246,733 千円	79 千円	314,635 千円	314,820 千円	186 千円	238,856 千円	238,955 千円	99 千円
児童数	R4	R3	R2	R4	R3	R2	R4	R3	R2	R4	R3	R2
学級数	409 人 16 学級	400 人 16 学級	389 人 15 学級	375 人 16 学級	379 人 17 学級	401 人 17 学級	623 人 26 学級	605 人 24 学級	605 人 27 学級	414 人 17 学級	402 人 17 学級	405 人 16 学級
全市共通の配置方針	<ul style="list-style-type: none"> <li>・「新潟市小中学校の適正配置基本方針」に基づき、学校の適正規模の考え方に応じて今後のあり方を検討していきます</li> <li>・あり方の検討が必要となった場合は、他の公共施設の再編検討とは別に、地域を主体とした検討会で子どもたちの望ましい教育環境確保の視点などから検討していきます</li> </ul>											

○中学校、スポーツ施設

※施設の種類ごとに方針を定めているため、ワークショップでは再編の検討を予定していない施設

施設名	石山中学校			東石山中学校		
						
概要	<ul style="list-style-type: none"> <li>・昭和 22 年創設（昭和 26 年改称）</li> <li>・平成 13～16 年度に校舎の大規模な改修工事を実施</li> <li>・災害時の避難所に指定されている</li> </ul>			<ul style="list-style-type: none"> <li>・昭和 55 年創設</li> <li>・平成 29、令和 2～3 年度に校舎の大規模な改修工事を実施</li> <li>・災害時の避難所に指定されている</li> </ul>		
学区	石山中学校区			東石山中学校区		
建築年	昭和 48 年 ～ 平成元年（築 36～51 年）			昭和 55 年 ～ 令和 4 年（築 2～44 年）		
構造・階数	鉄筋コンクリート造他・4 階建て			鉄筋コンクリート造他・4 階建て		
利用面積	7,391.78 m <sup>2</sup>			8,021.53 m <sup>2</sup>		
運営経費 (R2～4 平均)	市負担額	市の支出	市の収入	市負担額	市の支出	市の収入
	310,535 千円	310,653 千円	118 千円	341,164 千円	341,277 千円	114 千円
生徒数 学級数	R4	R3	R2	R4	R3	R2
	362 人 15 学級	376 人 15 学級	379 人 14 学級	428 人 16 学級	457 人 18 学級	461 人 17 学級
全市共通の 配置方針	<ul style="list-style-type: none"> <li>・ 9 ページ記載内容と同じ</li> </ul>					

施設名	新潟市庭球場		
			
概要	<ul style="list-style-type: none"> <li>・砂入り人工芝コートを 16 面完備</li> <li>・クラブハウス棟には会議室、更衣室などを完備</li> <li>・平成 20 年に国体、平成 24 年にはインターハイの会場としても利用</li> <li>・指定管理者による管理運営施設</li> </ul>		
地区	東中野山小学校区 / 東石山中学校区		
建築年	平成 7 年 ～ 平成 9 年（築 27～29 年）		
構造・階数	鉄筋コンクリート造他・2 階建て		
利用面積	750.38 m <sup>2</sup>		
運営経費 (R2～4 平均)	市負担額	市の支出	市の収入
	26,213 千円	48,206 千円	21,994 千円
利用者数	R4	R3	R2
	68,311 人	61,022 人	50,100 人
全市共通の 配置方針	<ul style="list-style-type: none"> <li>・施設種類ごとに原則 1 施設を前提とし検討を進めます (当該施設は市内唯一の圏域 I 施設の庭球場のため、適切に維持します)</li> </ul>		



○公営住宅 ※施設の種類ごとに方針を定めているため、ワークショップでは再編の検討を予定していない施設

住宅に困窮している方を対象に居住の安定と福祉の増進を図るための賃貸住宅。民間の賃貸住宅に比べ低廉な家賃設定。(入居資格あり)

施設名	新石山住宅			石山住宅			石山第1住宅			石山第2住宅		
												
概要	<ul style="list-style-type: none"> <li>高層棟にはエレベーターが設置</li> <li>指定管理者による管理運営施設</li> </ul>			<ul style="list-style-type: none"> <li>高層棟にはエレベーターが設置</li> <li>指定管理者による管理運営施設</li> </ul>			<ul style="list-style-type: none"> <li>エレベーターの設置なし</li> <li>指定管理者による管理運営施設</li> </ul>			<ul style="list-style-type: none"> <li>エレベーターの設置なし</li> <li>指定管理者による管理運営施設</li> </ul>		
学区	中野山小学校区 / 石山中学校区			中野山小学校区 / 石山中学校区			中野山小学校区 / 石山中学校区			東中野山小学校区 / 東石山中学校区		
建築年	昭和 51 年 ~ 昭和 56 年 (築 43~48 年)			昭和 62 年 ~ 平成 5 年 (築 31~37 年)			昭和 38 年 ~ 平成 4 年 (築 32~61 年)			昭和 41 年 ~ 平成 2 年 (築 34~58 年)		
構造・階数	鉄骨鉄筋コンクリート造・9 階建て 他			鉄骨鉄筋コンクリート造・12 階建て 他			鉄筋コンクリート造・4 階建て 他			鉄筋コンクリート造・4 階建て 他		
棟数・戸数	15 棟・649 戸 (1LDK、2DK、3DK)			16 棟・448 戸 (2(L)DK、3(L)DK、4DK)			8 棟・140 戸 (2DK、3DK、4DK)			12 棟・210 戸 (2DK、3DK、4DK)		
利用面積	45,933.61 m <sup>2</sup>			34,401.09 m <sup>2</sup>			10,824.80 m <sup>2</sup>			15,819.78 m <sup>2</sup>		
運営経費 (R2~4 平均)	市負担額	市の支出	市の収入	市負担額	市の支出	市の収入	市負担額	市の支出	市の収入	市負担額	市の支出	市の収入
	▲74,539 千円	57,460 千円	131,999 千円	▲101,426 千円	40,336 千円	141,762 千円	▲23,682 千円	11,769 千円	35,450 千円	▲37,152 千円	17,334 千円	54,486 千円
入居戸数	R4	R3	R2	R4	R3	R2	R4	R3	R2	R4	R3	R2
	435 戸	451 戸	472 戸	383 戸	393 戸	403 戸	96 戸	100 戸	114 戸	158 戸	167 戸	172 戸
全市共通の配置方針	<p>・「新潟市営住宅長寿命化計画」に基づき、推計した将来ストック量を踏まえ、団地別・住棟別の事業手法を選定し、継続管理と判定された団地については施設を長寿命化することで住宅需要に対応していきます</p>											